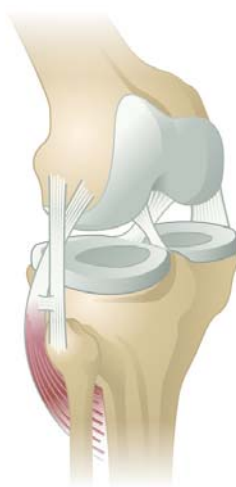


Dansk Korsbånds Rekonstruktions Register

Årsrapport 2012

Rapporten dækker perioden fra 1. juli 2005 til 31. december 2011
Sidste opgørelsesperiode er fra 1. januar 2011 til 31. december 2011



Komplethedegrad 2011 89,2%

Antal primære korsbånds operationer i alt 15.000

Antal flerligamentoperationer i alt 1.036

Antal korsbåndsrevisioner i alt 1.342

Hvorfra udgår rapporten

Rapporten er udarbejdet af styregruppen for DKRR i samarbejde med Kompetence Center for Epidemiologi og Biostatistik Nord og Kompetencecenter for Klinisk Kvalitet og Sundhedsinformatik Vest.

Kontaktperson for DKRR i Kompetence Center for Epidemiologi og Biostatistik Nord er afdelingslæge, phd Alma B. Pedersen, Olof Palmes Allé 43-45, 8200 Århus N, Tlf.: 87168208 og email: abp@dce.au.dk.

Kontaktperson for DKRR i Kompetencecenter for Klinisk Kvalitet & Sundhedsinformatik Vest er kvalitetskonsulent Anne Haagen Hjelm, Olof Palmes Allé 15, 8200 Århus N, Tlf.: 78 41 39 86 og email: Anne.Hjelm@stab.rm.dk

Kontaktperson for DKRR i styregruppen er formand Martin Lind, professor, sektorchef, dr.med., ph.d., Idrætssektoren, Ortopædkirurgisk Afdeling, Århus Sygehus, Tage Hansens Gade 2, 8000 Århus C, Tlf: 89497095 / 7465 og email: martinlind@dadlnet.dk.

Indholdsfortegnelse

1. Resume	1
2. Konklusioner og anbefalinger	2
3. Styregruppens medlemmer	3
4. Oversigt over alle indikatorer med beregningsgrundlag	3
5. Datagrundlag	4
6. Oversigtstabel over landsresultater for alle indikatorer	5
7. Indberetninger og complethedegrad	5
8. Kvalitetsindikatorer	13
8.1. Indikator I: Stabilitetsmåling.....	13
8.2. Indikator II: Komplethed af 1 års klinisk kontrol	16
8.3. Indikator III: Sidedforskell i knæløshed	19
8.4. Indikator IV: Revisioner inden for 2 år	22
9. Resultater generelt	25
10. Primær ACL operation	28
<i>KOOS og Tegner score for primær ACL operation</i>	41
<i>Overlevelse efter primær ACL operation</i>	45
<i>Sammenligning af operationsteknikker ved primær ACL operation</i>	47
<i>Sammenligning mellem Patellasene graft (BPTB) og Hamstringssene graft (ST/GR)</i>	49
11. ACL revision	52
12. Flerligament operationer	60
13. DVT profylakse	64
14. Komplikationer og reoperationer	69
15. Case mix	71

1. Resume

Dansk Korsbåndes Rekonstruktions Register (DKRR) har nu eksisteret i 7 år, og denne årsrapport indeholder data fra de første 6 år. Der er nu indrapporteret 17.378 operationer i DKRR. Af disse er 15.000 primære operationer, 1.342 revisionsoperationer og 1.036 flerligament/kollateral ligament operationer.

31 offentlige afdelinger foretager korsbåndesrekonstruktioner, og 37 privat klinikker foretager korsbåndesrekonstruktion. 23 af de 37 privat klinikker udfører under 20 indgreb pr. år, hvilket er en stigning i forhold til 2010. I 2011 er komplethedsgrad 89,2 % i forhold til Landspatientregistret sammenlignet med 83 % komplethedsgrad i 2010, sidstnævnte dog forbedret til 86,6 ved efterregistrering. 36 % af patienterne indtaster præoperativt subjektive scores over nettet. Ved 1-års kontrol er 24 % af patienterne inde og indtaste subjektive scores. Disse værdier er faldet støt de seneste år, og det er registrets største udfordring at forbedre den patient baserede indtastningskomplethed.

For registrets forskellige indikatorer er der følgende resultater: Der udføres instrumenteret objektiv stabilitetsmåling hos 90 % af alle patienter, hvilket er tilfredsstillende. Et års kontrol gennemføres hos 46 % af alle patienter. Vedrørende indikatoren ” Revisioner inden for 2 år”, ligger denne på 2,8 % for patienter opereret i 2009, hvilket er en mindre stigning fra tidligere år, men stadig acceptabelt. Endelig har 83 % af patienter < 3 mm sideforskel i instrumenteret knæløshedsmåling, hvilket er tilfredsstillende. 80 % af operationerne skyldes idrætsskader med fodbold og håndbold som de hyppigste idrætsgrene, som forårsager ledbåndsskader. Vedrørende operationsteknikker ved primære korsbåndesoperationer anvendes semi-t/gracilis sener hos 84 %, patellasene hos 6 % og 10% andre teknikker. Der har over de sidste 5 år været en tendens til stigende anvendelse af semi-t/gracilis sener til ACL rekonstruktion. Der foretages meniskoperation ved 37 % af operationerne, 23 % af disse operationer er meniskreinsertioner. Den gennemsnitlige operationstid er 74 minutter. 13 % af patienterne får DVT profylakse. Der er aktuelt en stigende anvendelse af anteromedial femurkanal placering, hvor denne teknik indenfor 4 år er steget fra 12% til en andel på 63 % i 2011.



2. Konklusioner og anbefalinger

2012 årsrapporten kan efter 7 års drift præsentere tendenser i korsbånd operationsteknikker og ændringer i behandlingsresultater.

For registrets forskellige indikatorer er der følgende resultater: Der udføres instrumenteret objektiv stabilitetsmåling hos 90 % af alle patienter, hvilket er tilfredsstillende. Et års kontrol gennemføres hos 46 % af alle patienter. Vedrørende indikatoren ” Revisioner inden for 2 år”, ligger denne på 2,8 % for patienter opereret i 2009, hvilket er en mindre stigning men stadig tilfredsstillende. Endelig har 84 % af patienter < 3 mm sideforskel i instrumenteret knæløsheds måling, hvilket er tilfredsstillende. Der ses for få patienter til 1-års kontrol. Der kan være flere forskellige årsager til dette, og hovedårsagerne er sandsynligvis, at patienterne ikke møder op til kontrol, og at man aktivt fravælger at indkalde patienter af ressource hensyn. Det må forventes, at der her er en forbedringsmulighed, så kompletheden kan komme op på mellem 60-70 %

Dansk Korsbånd Rekonstruktions Registers fortsatte største problem er komplethedsgrad for subjektive patientdata. Her har påmindelse om at gå på nettet og registrere ikke været sufficient, og et forsøg med skriftligt rykkerbrev overfor manglende patientindtastning til 1 års kontrollen har ikke givet sufficient tilbagemelding. For at optimere præoperativ patient indtastning opfordres alle afdelinger til at have computere tilgængelige i deres ambulatorier, så patienter kan indtaste samtidig med, at de bliver skrevet op til operation.

Selve kompletheden af operationsregistrering er 89,2 % i 2011, og registret er tæt på de ønskede 90 % komplethed. Dog kan det ses, at efterregistrering kan forbedre dette tal yderligere. Analyser af forskelle mellem afdelinger viser, at enkelte privathospitaler og klinikker slet ikke indberetter til registret. Men hovedårsagen er dårlig registrerings procent hos privathospitaler med stor produktion af korsbånd operationer.

Med hensyn til forskelle mellem operationsteknikker er der foretaget sammenligning mellem anvendelse af patellasene-graft og hamstrings-graft. Der blev ikke fundet forskelle i subjektivt klinisk resultat og objektiv knæstabilitet. Undersøgelse af revisionsrater viser følgende tendenser: Patellasene grafter revideres mindre hyppigt end hamstrings grafter. Anvendelse af anteromedial portal til femur kanal placering øger revisionshyppighed i mindre grad i forhold til transtibial metode. At den nye mere anatomisk korrekte anteromediale portal anvendelse medfører en mindre øgning i revisions hyppighed, skyldes mest sandsynligt, at der er tale om indførsel af en ny og teknisk sværere operationsteknik, som har en vis ”learning-curve”.

Der er et fortsat velfungerende samarbejde mellem de Skandinaviske ACL registre, som muliggør præsentation af registerdata i videnskabelige artikler og ved en række internationale kongresser og kurser, og de seneste 5 år har der været faste sessioner kun om de Skandinaviske register data ved de største internationale kongresser indenfor sportstraumatologi



3. Styregruppens medlemmer

Overlæge Søren Kjeldsen (SAKS)
Overlæge Martin Lind (formand)
Overlæge Svend Erik Christiansen (Region Midt)
Overlæge Bent W Jakobsen (Region Midt suppleant)
Overlæge John Rosenbeck (Region Nord)
Overlæge Gert Kristensen (Region Nord suppleant)
Overlæge Niels Mortensen (Region Syd)
Overlæge Adel Nafai (Region Syd suppleant)
Overlæge Otto Kraemer (Region Hovedstaden)
Overlæge Lars Konradsen (Region Hovedstad suppleant)
Overlæge Gunnar Barfod (Region Sjælland)
Overlæge Bo Klareskov (Region Sjælland suppleant)
Afdelingslæge Alma Becic Pedersen (Kompetencecenter Nord)
Cheflæge Hans Peder Graversen (Region Midtjylland)

4. Oversigt over alle indikatorer med beregningsgrundlag

1. Stabilitetsmåling

Andel af alle operationer foretaget i 2011 der får vurderet knæstabilitet præoperativt ved hjælp af kvantitativ mekanisk udmåling.

Standard: >90%

Nævner: Alle korsbånds operationer (AKTUELOPERATION='1', "2" og "3") lavet i 2011 med svar til MAALEUDSTYR.

Tæller: Alle korsbånds operationer (AKTUELOPERATION='1', "2" og "3") lavet i 2011 med svar 1, 2, eller 3 til MAALEUDSTYR. Operationer med manglende data for Maaleudstyr er ikke med i beregning, idet vi ikke ved, om de har fået vurderet knæstabilitet eller ej.

2. Kompletthed af 1 års klinisk kontrol

Andel af alle operationer foretaget i 2010, som bliver set til 1 års klinisk kontrol.

Standard: >60%

Nævner: Alle korsbånds operationer (AKTUELOPERATION='1', "2" og "3") lavet i 2010, hvis selve operationen er den første registreret på den side i DKRR.

Tæller: Antal operationer som har en registreret kontrol i DKRR 270 til 450 dage efter operationsdato.



3. Sidedforskel i knæløshed

Andel af alle primæroperationer foretaget i 2010, som har mindre end 3 mm side forskel i knæløshed ved 1 års klinisk kontrol.

Standard: >90%

Nævner: Alle primær korsbånds operationer (AKTUELOPERATION='1') med GRAFTVALGACL 1 eller 2 lavet i 2010, som var til 1 års klinisk kontrol og har angivet POSTOPACLLOESHOEJRE og POSTOPACLLOESVENSTRE.

Tæller: Alle primær korsbånds operationer (AKTUELOPERATION='1') med GRAFTVALGACL 1 eller 2 lavet i 2010, som var til 1 års klinisk kontrol og absolutte forskel mellem POSTOPACLLOESHOEJRE og POSTOPACLLOESVENSTRE er mindre end 3 millimeter.

4. Revisioner inden for 2 år

Andel af primæroperationer foretaget i 2009, som er revideret inden for 2 år efter operation.
Standard: <5%

Nævner: Alle primær korsbånds operationer (AKTUELOPERATION='1' og AKTUELSKADE="ACL") lavet i 2009 som har en status i CPR registeret.

Tæller: Antal af primær korsbånds operationer (AKTUELOPERATION='1' og AKTUELSKADE="ACL") lavet i 2009 som var revideret ifølge af DKRR (dvs. AKTUELOPERATION="3" på den samme side eller AKTUELOPERATION="2" hvis AKTUELSKADE="ACL" på den samme side) indenfor 730 dage efter operationsdato.

5. Datagrundlag

KMS data udtræk for DKRR fra 10. april 2012 (operationer 2005-2011)

KOOS data udtræk 10. april 2012

LPR data fra 10. januar 2012 (kvartalvis udtræk fra SST med hospitalshistorie 1977-2011 for patiner med KNBF*, KNFC*, KNGC*, KNBB*, KNBC*, KNGE*, KMGU* eller KNFU* i 1996-2011)

Vitalstatus per 1. januar 2012

DKKR rapport ekskluderer ikke patienter, som har fået fejlregistreret flere primære operationer på den samme side, eller hvis deres operationsdato er efter dødsdato.

Vedr. klinisk kontrol og KOOS data: første primære operation per side bliver koblet til den første kliniske kontrol (dvs. hvis der er flere kontroller per side, bliver det kun brugt den første kontrol) eller til den første KOOS.

Vedr. overlevelsesanalyser: første primære operation per side er linket til første revision. Kun patienter som har en vitalstatus i CPR registeret er inkluderet.



6. Oversigtstabel over landsresultater for alle indikatorer

Indikatorområde	Indikatorer	Landsresultat for 2010	Landsresultat for 2011
1. Stabilitetsmåling	Andel af alle operationer foretaget i 2011, der får vurderet knæstabilitet præoperativt ved hjælp af kvantitativ mekanisk udmåling.	88.6 (87.4 - 89.7)	89.9 (88.7 - 91.0)
2. Kompletthed af 1 års klinisk kontrol	Andel af alle operationer foretaget i 2010, som bliver set til 1 års klinisk kontrol.	48.5 (46.7 - 50.3)	46.7 (44.8 - 48.5)
3. Sideforskel i knæløshed	Andel af alle primæroperationer foretaget i 2010, som har mindre end 3 mm side forskel i knæløshed ved 1 års klinisk kontrol.	83.4 (81.3 - 85.4)	83.6 (81.4 - 85.8)
4. Revisioner inden for 2 år	Andel af primæroperationer foretaget i 2009, som er revideret inden for 2 år efter operation.	2.2 (1.6 - 3.0)	2.8 (2.2 - 3.4)

7. Indberetninger og komplethedsgrad

Kommentar: For første gang er det lykkedes at være meget tæt på de ønskede 90 % komplethedsgrad med 89,2 i 2011. Der har således været god effekt af efterregistrerings tiltag. Regionalt set opfylder region Midtjylland med 93,4 % målet med en komplethedsgrad på > 90 %. Siden databasens start i 2005 er andelen af patientindtastningerne præoperativt faldet fra 48% til nu 36 %. Patientregistreringerne i forbindelse med 1 års kontrollen er ligeledes faldet fra 36 % til nu så lavt som 25 %. Så lave værdier reducerer validiteten af disse oplysninger markant, så der bliver behov for væsentlige forbedringer her i fremtiden. Et andet lyspunkt i komplethedsgraden er andelen, der er set til 1 års kontrol. Her er der sket en stigning fra 42% i 2009 til 47% i 2011; men dog langt fra de 60 %, som indikatoren foreskriver.

Man skal være opmærksom hvis man vil sammenligne tabel "Samlet kompletthed for primær ACL, Flerligament operationer og ACL revisioner i DKRR" (Standard >90%) med tabel "Antal indrapporterede operationer til Dansk Korsbåndes Rekonstruktions Register fordelt på afdelinger".

Tabel med samlet kompletthed i DKRR viser antal indberettede operationer i DKRR, uanset operationstype. Derimod, den anden tabel viser antal indberettede operationer i DKRR opdelt i primær operation, flerligament og revision operation. Det er i alt 5 operationer uden angivelse af operationstypen, hvilket gør, at det er en uoverensstemmelse mellem tal vist i de to tabeller. F.eks. i tabel med samlet kompletthed står at der er indberettet 121 operationer på Amager Hospital. I det en operation mangler angivelse af operationstypen, står der i nedenstående tabel for Amager Hospital kun 120 operationer.



Samlet komplementhed for primær ACL, Flerligament operationer og ACL revisioner i DKRR (Standard >90%)

Land/Region/Sygehus	2009	2010	2011		
	Komplethed i % (95% CI)	Komplethed i % (95% CI)	DKRR	LPR og/ eller DKRR	Komplethed i % (95% CI)
Landsresultat	89.0 (88.0 - 90.1)	86.6 (85.5 - 87.7)	2773	3108	89.2 (88.1 - 90.3)
Region Hovedstaden I alt	85.7 (85.6 - 85.7)	81.5 (81.5 - 81.5)	1011	1178	85.8 (85.8 - 85.8)
Allerød privathospital	100.0 (100.0 - 100.0)	100.0 (100.0 - 100.0)	9	9	100.0 (100.0 - 100.0)
Amager Hospital	84.3 (76.7 - 91.8)	88.0 (81.8 - 94.1)	121	123	98.4 (96.1 - 100.0)
Amartro Privathospital og Idrætsklinik	100.0 (100.0 - 100.0)	69.6 (50.8 - 88.4)	13	15	86.7 (69.5 - 100.0)
Arresødal Privathospital	66.7 (13.3 - 100.0)	50.0 (19.0 - 81.0)	0	1	0.0 (0.0 - 0.0)
Bekkevoold Privathospital	. (. - .)	. (. - .)	0	1	0.0 (0.0 - 0.0)
Bispebjerg Hospital	76.2 (68.7 - 83.8)	96.6 (94.0 - 99.3)	227	232	97.8 (96.0 - 99.7)
Bornholms Hospital	55.6 (23.1 - 88.0)	36.8 (15.2 - 58.5)	5	11	45.5 (16.0 - 74.9)
City Privathospital	0.0 (0.0 - 0.0)	0.0 (0.0 - 0.0)	0	1	0.0 (0.0 - 0.0)
Frederiksberg Hospital	100.0 (100.0 - 100.0)	100.0 (100.0 - 100.0)	87	87	100.0 (100.0 - 100.0)
Frederikssund Hospital	90.6 (83.5 - 97.8)	85.9 (77.8 - 94.0)	3	4	75.0 (32.6 - 100.0)
Gentofte Hospital	98.4 (95.4 - 100.0)	52.0 (42.1 - 61.9)	77	91	84.6 (77.2 - 92.0)
Gildhøj Privathospital	86.9 (81.6 - 92.3)	69.5 (60.7 - 78.3)	115	123	93.5 (89.1 - 97.9)
Glostrup Hospital	79.2 (62.9 - 95.4)	92.8 (86.6 - 98.9)	52	56	92.9 (86.1 - 99.6)
Herlev Privatklinik	78.9 (60.6 - 97.3)	86.4 (72.0 - 100.0)	14	20	70.0 (49.9 - 90.1)
Hillerød Hospital	. (. - .)	50.0 (0.0 - 100.0)	29	42	69.0 (55.1 - 83.0)
Hørsholm Hospital	100.0 (100.0 - 100.0)	94.3 (88.1 - 100.0)	2	2	100.0 (100.0 - 100.0)
Kysthospitalet, Skodsborg	0.0 (0.0 - 0.0)	7.7 (0.0 - 22.2)	14	17	82.4 (64.2 - 100.0)
Københavns Privathospital	0.0 (0.0 - 0.0)	0.0 (0.0 - 0.0)	0	2	0.0 (0.0 - 0.0)
Nørmark Ortopædkirurgisk Klinik	94.2 (87.9 - 100.0)	91.7 (82.6 - 100.0)	18	25	72.0 (54.4 - 89.6)
Parkens Privathospital	93.8 (90.2 - 97.3)	76.4 (69.5 - 83.2)	29	94	30.9 (21.5 - 40.2)
Privathospitalet Danmark	50.0 (1.0 - 99.0)	100.0 (100.0 - 100.0)	14	14	100.0 (100.0 - 100.0)
Privathospitalet Hamlet	86.7 (76.7 - 96.6)	93.0 (88.0 - 98.0)	182	206	88.3 (84.0 - 92.7)
SagaNordic	. (. - .)	. (. - .)	0	1	0.0 (0.0 - 0.0)
Solbjerg Klinik Frederiksberg	0.0 (0.0 - 0.0)	0.0 (0.0 - 0.0)	0	1	0.0 (0.0 - 0.0)
Region Midtjylland I alt	95.2 (95.2 - 95.2)	92.5 (92.5 - 92.5)	567	607	93.4 (93.4 - 93.4)
Aleris Privathospitaler, Herning	93.5 (86.3 - 100.0)	100.0 (100.0 - 100.0)	39	39	100.0 (100.0 - 100.0)
Aleris Privathospitaler, Århus	86.4 (72.0 - 100.0)	72.7 (46.4 - 99.0)	0	1	0.0 (0.0 - 0.0)
Ciconia Privathospital	92.6 (82.7 - 100.0)	100.0 (100.0 - 100.0)	16	16	100.0 (100.0 - 100.0)
Eira Privathospitalet Skejby	96.5 (93.4 - 99.5)	93.9 (89.5 - 98.3)	74	92	80.4 (72.3 - 88.5)



Land/Region/Sygehus	2009	2010	2011		
	Komplethed i % (95% CI)	Komplethed i % (95% CI)	DKRR	LPR og/ eller DKRR	Komplethed i % (95% CI)
OPA Ortopædisk Hospital Aarhus	86.0 (76.9 - 95.0)	91.7 (83.8 - 99.5)	39	42	92.9 (85.1 - 100.0)
Regionshospitalet Herning	100.0 (100.0 - 100.0)	96.5 (93.1 - 99.9)	105	107	98.1 (95.6 - 100.0)
Regionshospitalet Holstebro	. (. - .)	. (. - .)	3	6	50.0 (10.0 - 90.0)
Regionshospitalet Horsens	96.9 (93.4 - 100.0)	94.8 (90.7 - 98.8)	74	77	96.1 (91.8 - 100.0)
Regionshospitalet Randers	. (. - .)	96.0 (88.3 - 100.0)	51	53	96.2 (91.1 - 100.0)
Regionshospitalet Silkeborg	98.1 (95.6 - 100.0)	87.9 (82.3 - 93.4)	82	86	95.3 (90.9 - 99.8)
Regionshospitalet Viborg	96.0 (92.2 - 99.8)	85.7 (77.5 - 93.9)	44	47	93.6 (86.6 - 100.0)
Specialhospitalet Akseholm	100.0 (100.0 - 100.0)	100.0 (100.0 - 100.0)	5	5	100.0 (100.0 - 100.0)
Viborg Privathospital	91.8 (84.9 - 98.7)	90.6 (82.7 - 98.4)	35	36	97.2 (91.9 - 100.0)
Region Nordjylland I alt	71.6 (71.5 - 71.7)	73.9 (73.9 - 74.0)	191	225	84.9 (84.8 - 84.9)
ARTROS - Aalborg Privathospital	60.4 (46.6 - 74.3)	72.6 (63.1 - 82.2)	20	21	95.2 (86.1 - 100.0)
Aleris Privathospitaler, Aalborg	80.0 (62.5 - 97.5)	91.9 (83.1 - 100.0)	25	26	96.2 (88.8 - 100.0)
Klinik Aalborg*	56.9 (43.3 - 70.5)	75.9 (64.8 - 86.9)	99	118	83.9 (77.3 - 90.5)
Klinik Hjørring*	92.6 (86.4 - 98.9)	97.0 (92.9 - 100.0)	17	20	85.0 (69.4 - 100.0)
Ortopædkirurgisk Speciallægepraksis	0.0 (0.0 - 0.0)	0.0 (0.0 - 0.0)	2	4	50.0 (1.0 - 99.0)
Skørping Privathospital	0.0 (0.0 - 0.0)	0.0 (0.0 - 0.0)	0	7	0.0 (0.0 - 0.0)
Sygehus Thy-Mors	89.4 (80.5 - 98.2)	100.0 (100.0 - 100.0)	28	29	96.6 (89.9 - 100.0)
Region Sjælland I alt	93.0 (93.0 - 93.1)	85.4 (85.4 - 85.5)	145	166	87.3 (87.3 - 87.4)
Køge Sygehus	65.2 (45.8 - 84.7)	34.8 (15.3 - 54.2)	45	47	95.7 (90.0 - 100.0)
Nykøbing F Sygehus	100.0 (100.0 - 100.0)	100.0 (100.0 - 100.0)	3	4	75.0 (32.6 - 100.0)
Næstved Sygehus	93.8 (89.6 - 98.0)	98.0 (95.3 - 100.0)	73	85	85.9 (78.5 - 93.3)
Privathospitalet Sorana	12.5 (0.0 - 35.4)	50.0 (0.0 - 100.0)	3	3	100.0 (100.0 - 100.0)
Privathospitalet Valdemar	98.0 (95.2 - 100.0)	78.6 (67.8 - 89.3)	19	23	82.6 (67.1 - 98.1)
Privatklinikken Guldborgsund	98.5 (95.5 - 100.0)	92.9 (83.3 - 100.0)	2	3	66.7 (13.3 - 100.0)
Slagelse Sygehus	. (. - .)	. (. - .)	0	1	0.0 (0.0 - 0.0)
Region Syddanmark I alt	87.8 (87.7 - 87.8)	90.3 (90.3 - 90.4)	624	697	89.5 (89.5 - 89.5)
Aleris Privathospitaler, Esbjerg	92.3 (82.1 - 100.0)	81.8 (65.7 - 97.9)	9	10	90.0 (71.4 - 100.0)
DAMP Sundhedscenter Tønder	97.5 (94.2 - 100.0)	98.8 (96.5 - 100.0)	9	9	100.0 (100.0 - 100.0)
Kolding Sygehus	59.3 (46.2 - 72.4)	95.3 (89.1 - 100.0)	28	56	50.0 (36.9 - 63.1)
Kragh Petersen Privatklinikken Bondovej	100.0 (100.0 - 100.0)	94.9 (87.9 - 100.0)	38	39	97.4 (92.5 - 100.0)
OUH Svendborg Sygehus	63.5 (53.9 - 73.2)	55.6 (45.3 - 65.8)	45	54	83.3 (73.4 - 93.3)
Odense (inkl. Middelfart)	96.5 (93.2 - 99.9)	98.2 (95.8 - 100.0)	110	114	96.5 (93.1 - 99.9)
Ortopædkirurgisk Center Varde	100.0 (100.0 - 100.0)	92.0 (81.4 - 100.0)	27	27	100.0 (100.0 - 100.0)



Land/Region/Sygehus	2009	2010	2011		
	Komplethed i % (95% CI)	Komplethed i % (95% CI)	DKRR	LPR og/ eller DKRR	Komplethed i % (95% CI)
Privathospitalet H.C. Andersen Klinikken	87.5 (64.6 - 100.0)	100.0 (100.0 - 100.0)	4	4	100.0 (100.0 - 100.0)
Privathospitalet Kollund	100.0 (100.0 - 100.0)	78.6 (57.1 - 100.0)	19	19	100.0 (100.0 - 100.0)
Privathospitalet Mølholm	98.7 (96.1 - 100.0)	93.8 (88.4 - 99.1)	41	41	100.0 (100.0 - 100.0)
Quattro clinic	0.0 (0.0 - 0.0)	0.0 (0.0 - 0.0)	2	9	22.2 (0.0 - 49.4)
Sydvestjysk Sygehus Esbjerg	97.6 (92.8 - 100.0)	100.0 (100.0 - 100.0)	105	106	99.1 (97.2 - 100.0)
Sygehus Sønderjylland Haderslev	85.1 (78.2 - 92.1)	100.0 (100.0 - 100.0)	119	121	98.3 (96.1 - 100.0)
Vejle Sygehus	93.2 (86.8 - 99.6)	89.8 (82.1 - 97.5)	68	88	77.3 (68.5 - 86.0)

Følgende klinikker har ikke opereret i 2011: Erichsens Privathospital, Glostrup Privathospital, Herlev Hospital, Holbæk Sygehus, Rigshospitalet, Privathospitalet Møn, Ringsted Sygehus, Aleris Privathospitaler Odense, Sygehus Sønderjylland Aabenraa

* Klinik Hjørring har registreret 17 operationer udført i de første 3 måneder af 2011. Fra 1. april er Hjørring lagt under Ålborg, og selv om de har speciale funktion for korsbånd operationer, så fremgår det ikke fra overstående tabel, idet alle deres operationer er registreret under Klinik Ålborg (i alt 99 operationer).

Udvikling af complethedegrad

År	DKRR	LPR og/ eller DKRR	Komplethed i %
2005	1040	1041	99.9
2006	2540	2552	99.5
2007	2481	2622	94.6
2008	2349	2997	78.4
2009	3148	3536	89.0
2010	3073	3548	86.6
2011	2773	3108	89.2



Antal indrapporterede operationer til Dansk Korsbånds Rekonstruktions Register fordelt på afdelinger

Prim: primær ACL operation; Fler: Flerligament operation; Rev: ACL revision

Land/Region/Sygehus	2005-2009			2010			2011			I alt			%
	Fler N	Prim N	Rev N	Fler N	Prim N	Rev N	Fler N	Prim N	Rev N	Fler N	Prim N	Rev N	
Landsresultat	780	9904	857	143	2661	265	113	2435	220	1036	15000	1342	100.0
Region Hovedstaden I alt	80	2468	219	26	858	74	35	890	82	141	4216	375	27.2
Aleris Privathospitaler, Århus	0	31	3	0	8	0	0	0	0	0	39	3	0.2
Allerød privathospital	0	17	0	0	3	0	0	9	0	0	29	0	0.2
Amager Hospital	4	104	10	0	85	9	0	109	11	4	298	30	1.9
Amartro Privathospital og Idrætsklinik	2	29	4	0	15	1	0	13	0	2	57	5	0.4
Arresødal Privathospital	0	9	0	0	5	0	0	0	0	0	14	0	0.1
Bispebjerg Hospital	10	213	20	12	142	20	19	181	27	41	536	67	3.7
Bornholms Hospital	0	34	1	0	7	0	0	5	0	0	46	1	0.3
Erichsens Privathospital	0	8	0	0	0	0	0	0	0	0	8	0	0.0
Frederiksberg Hospital	10	283	30	0	77	3	1	70	16	11	430	49	2.8
Frederikssund Hospital	2	232	26	0	44	5	0	1	0	2	277	31	1.8
Gentofte Hospital	16	178	15	2	46	3	3	71	3	21	295	21	1.9
Gildhøj Privathospital	4	422	33	1	63	9	3	99	13	8	584	55	3.7
Glostrup Hospital	0	26	3	0	64	0	0	48	4	0	138	7	0.8
Glostrup Privathospital	0	13	0	0	0	0	0	0	0	0	13	0	0.1
Herlev Hospital	6	79	9	0	0	0	0	0	0	6	79	9	0.5
Herlev Privatklinik	0	59	0	0	19	0	0	14	0	0	92	0	0.5
Hillerød Hospital	0	1	1	0	11	2	0	30	1	0	42	4	0.3
Hvidovre Hospital	5	174	16	0	0	0	0	0	0	5	174	16	1.1
Hørsholm Hospital	0	103	2	0	50	0	0	2	0	0	155	2	0.9
Kysthospitalet, Skodsborg	0	23	1	0	1	0	0	14	0	0	38	1	0.2
Nygart Specialklinik	0	9	0	0	0	0	0	0	0	0	9	0	0.1
Nørmark Ortopædkirurgisk Klinik	1	44	4	0	32	1	0	18	0	1	94	5	0.6
Parkens Privathospital	11	286	35	5	91	17	4	25	2	20	402	54	2.7
Privathospitalet Danmark	0	2	0	0	12	0	0	14	0	0	28	0	0.2
Privathospitalet Hamlet	8	87	6	4	82	4	5	167	5	17	336	15	2.1
Rigshospitalet	1	2	0	2	1	0	0	0	0	3	3	0	0.0



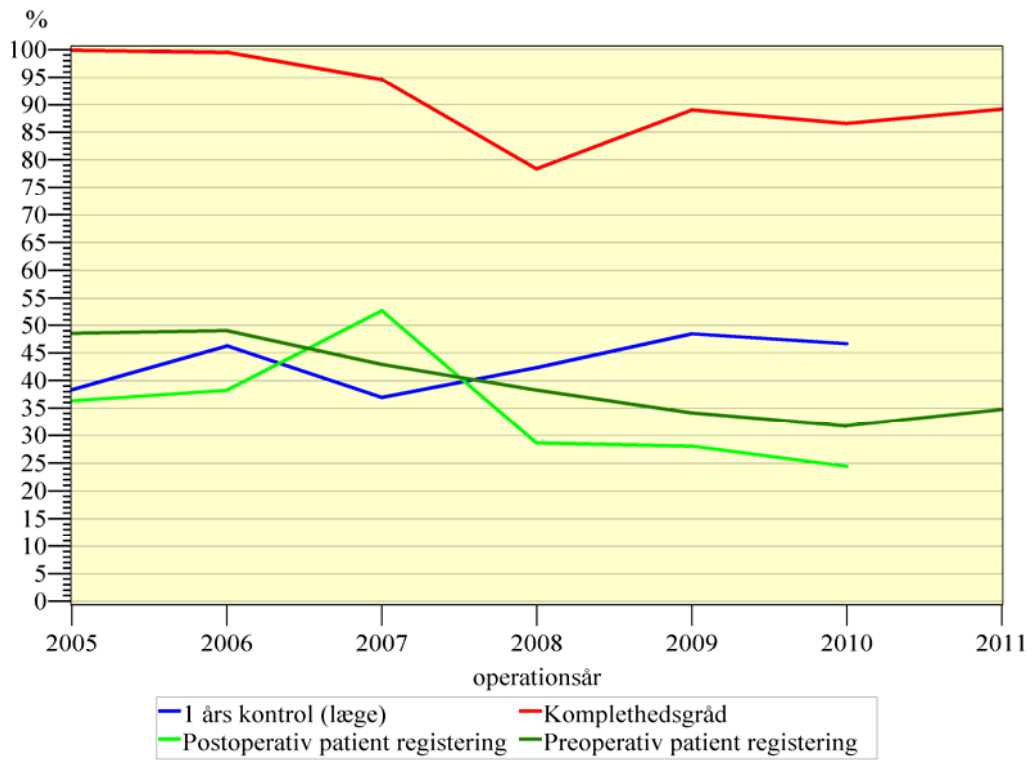
Land/Region/Sygehus	2005-2009			2010			2011			I alt			%
	Fler	Prim	Rev	Fler	Prim	Rev	Fler	Prim	Rev	Fler	Prim	Rev	
	N	N	N	N	N	N	N	N	N	N	N	N	
Region Midtjylland I alt	473	3421	381	70	791	110	48	691	66	591	4903	557	34.8
Aleris Privathospitaler, Herning	4	76	6	0	32	2	0	37	2	4	145	10	0.9
Ciconia Privathospital	26	107	12	1	22	2	0	15	1	27	144	15	1.1
Eira Privathospitalet Skejby	56	180	29	7	93	8	4	65	9	67	338	46	2.6
OPA Ortopædisk Hospital Aarhus	0	121	2	0	44	0	0	39	0	0	204	2	1.2
Regionshospitalet Herning	1	340	20	0	103	7	0	101	6	1	544	33	3.3
Regionshospitalet Horsens	33	381	24	2	97	10	0	71	3	35	549	37	3.6
Regionshospitalet Randers	1	286	16	0	24	0	0	51	0	1	361	16	2.2
Regionshospitalet Silkeborg	1	419	24	0	110	7	0	66	4	1	595	35	3.6
Regionshospitalet Viborg	0	410	25	0	53	7	0	54	2	0	517	34	3.2
Specialhospitalet Akseholm	0	1	0	0	4	0	0	5	0	0	10	0	0.1
Viborg Privathospital	6	156	15	0	40	7	0	31	4	6	227	26	1.5
Århus Sygehus Tage-Hansens Gade	345	944	208	60	169	60	44	156	35	449	1269	303	11.6
Region Nordjylland I alt	13	708	24	14	205	8	9	169	12	36	1082	44	6.7
ARTROS - Aalborg Privathospital	0	109	5	0	57	4	0	19	1	0	185	10	1.1
Aleris Privathospitaler, Aalborg	0	29	1	0	33	2	0	23	2	0	85	5	0.5
Klinik Aalborg	2	158	9	1	42	0	0	59	0	3	259	9	1.6
Klinik Hjørring	11	313	9	13	50	2	9	40	8	33	403	19	2.6
Ortopædkirurgisk Speciallægepraksis	0	0	0	0	0	0	0	2	0	0	2	0	0.0
Sygehus Thy-Mors	0	99	0	0	23	0	0	26	1	0	148	1	0.9



Land/Region/Sygehus	2005-2009			2010			2011			I alt			%
	Fler	Prim	Rev	Fler	Prim	Rev	Fler	Prim	Rev	Fler	Prim	Rev	
	N	N	N	N	N	N	N	N	N	N	N	N	
Region Sjælland I alt	81	1056	80	11	173	27	4	118	22	96	1347	129	9.0
Køge Sygehus	0	160	0	0	8	0	2	32	10	2	200	10	1.2
Nykøbing F Sygehus	0	83	3	0	5	0	0	3	0	0	91	3	0.5
Næstved Sygehus	58	267	35	11	69	19	2	61	10	71	397	64	3.1
Privathospitalet Møn	0	2	0	0	1	0	0	0	0	0	3	0	0.0
Privathospitalet Sorana	0	1	0	0	1	0	0	3	0	0	5	0	0.0
Privathospitalet Valdemar	13	172	11	0	37	7	0	17	2	13	226	20	1.5
Privatklinikken Guldborgsund	0	108	4	0	25	1	0	2	0	0	135	5	0.8
Ringsted Sygehus	10	263	27	0	27	0	0	0	0	10	290	27	1.9
Region Syddanmark I alt	133	2251	153	22	634	46	17	567	38	172	3452	237	22.2
Aleris Privathospitaler, Esbjerg	1	39	2	0	18	0	0	9	0	1	66	2	0.4
Aleris Privathospitaler, Odense	0	7	0	0	0	0	0	0	0	0	7	0	0.0
DAMP Sundhedscenter Tønder	1	108	4	1	74	9	0	9	0	2	191	13	1.2
Give Sygehus	0	278	21	0	0	0	0	0	0	0	278	21	1.7
Kolding Sygehus	46	132	14	3	37	1	2	23	3	51	192	18	1.5
Kragh Petersen Privatklinikken Bondovej	0	38	0	0	37	0	0	38	0	0	113	0	0.7
Middelfart Sygehus	0	228	9	1	65	3	0	64	5	1	357	17	2.2
OUH Odense Universitetshospital	50	154	18	11	26	4	10	23	8	71	203	30	1.7
OUH Svendborg Sygehus	1	250	12	0	50	0	0	45	0	1	345	12	2.1
Ortopædkirurgisk Center Varde	3	69	4	1	19	3	2	25	0	6	113	7	0.7
Privathospitalet H.C. Andersen Klinikken	0	24	1	0	1	1	0	4	0	0	29	2	0.2
Privathospitalet Kollund	0	52	2	0	11	0	0	19	0	0	82	2	0.5
Privathospitalet Mølholm	12	268	13	1	69	5	1	36	4	14	373	22	2.4
Sydvestjysk Sygehus Esbjerg	19	248	20	2	69	3	1	101	3	22	418	26	2.7
Sygehus Sønderjylland Aabenraa	0	99	3	0	4	0	0	0	0	0	103	3	0.6
Sygehus Sønderjylland Haderslev	0	201	28	2	102	16	1	103	15	3	406	59	2.7
Vejle Sygehus	0	56	2	0	52	1	0	68	0	0	176	3	1.0



Udvikling af komplettheder



8. Kvalitetsindikatorer

8.1. Indikator I: Stabilitetsmåling

Andel af alle operationer foretaget i 2011 der får vurderet knæstabilitet præoperativt ved hjælp af kvantitativ mekanisk udmåling.

Standard: >90%

Kommentar: Kun operationer hvor der er sat kryds under variabelen Måleudstyr er taget med i beregning af indikator 1, dvs. pt. med manglende svar under Måleudstyr er ikke med i beregningen, idet vi ikke ved, om de har fået vurderet knæstabilitet præoperativt eller ej. Der er en del operationer med manglede indberetning af Måleudstyr, hvilket igen giver uoverensstemmelse mellem antal af patienter vist i tabel "Antal indrapporterede operationer til Dansk Korsbåndsregister fordelt på afdelinger" og tabel "8.1. Indikator I: Stabilitetsmåling".

Langt de fleste afdelinger anvender instrumenteret stabilitetsmåling i deres præoperative diagnostik. På landsbasis har 89,9% af alle patienter fået foretaget præoperativ stabilitetsmåling. Samtlige offentlige klinikker anvender stabilitetsmåling til stort set alle deres patienter. Vedr. privathospitaler har kun en enkelt klinik, som kun har lavet én operation i 2010, ikke anvendt stabilitetsmåling.

Der kan ikke forventes 100% anvendelse af instrumenteret stabilitetsmåling, idet visse akutte patienter og patienter med svær instabilitet eller patienter med svær overvægt ikke kan få foretaget en sådan måling.

Konklusion

Stabilitetsmåling udføres med tilfredsstillende hyppighed i den præoperative diagnostik og på en tilfredsstillende andel af landets sygehuse og klinikker. Siden oprettelsen af Dansk Korsbånds Rekonstruktions Register har der været en væsentlig fremgang i anvendelsen af instrumenteret stabilitetsmåling fra 70% til nu knap 90% af alle patienter, hvilket må ses som tilfredsstillende.

Land/Region/Sygehus	2009	2010	2011		
	Andel, i %, der har vurderet knæstabilitet (95% CI)	Andel, i %, der har vurderet knæstabilitet (95% CI)	Antal patienter der har vurderet knæstabilitet (tæller)	Antal relevante patientforløb (nævner)	Andel, i %, der har vurderet knæstabilitet (95% CI)
Landsresultat I alt	84.5 (83.2 - 85.7)	88.6 (87.4 - 89.7)	2,469	2,746	89.9 (88.7 - 91.0)
Region Hovedstaden I alt	83.4 (80.8 - 85.8)	88.0 (85.8 - 90.0)	876	992	88.3 (86.1 - 90.2)
Allerød privathospital	66.7 (22.3 - 95.7)	66.7 (9.4 - 99.2)	9	9	100.0 (66.4 - 100.0)
Amager Hospital	81.3 (69.5 - 89.9)	92.9 (85.1 - 97.3)	114	117	97.4 (92.7 - 99.5)
Amartro Privathospital og Idrætsklinik	100.0 (76.8 - 100.0)	100.0 (79.4 - 100.0)	13	13	100.0 (75.3 - 100.0)



Land/Region/Sygehus	2009	2010	2011		
	Andel, i %, der har vurderet knæstabilitet (95% CI)	Andel, i %, der har vurderet knæstabilitet (95% CI)	Antal patienter der har vurderet knæstabilitet (tæller)	Antal relevante patientforløb (nævner)	Andel, i %, der har vurderet knæstabilitet (95% CI)
Bispebjerg Hospital	95.7 (89.4 - 98.8)	100.0 (97.9 - 100.0)	225	227	99.1 (96.9 - 99.9)
Bornholms Hospital	40.0 (5.3 - 85.3)	100.0 (59.0 - 100.0)	5	5	100.0 (47.8 - 100.0)
Frederiksberg Hospital	96.8 (90.9 - 99.3)	100.0 (95.5 - 100.0)	84	87	96.6 (90.3 - 99.3)
Frederikssund Hospital	100.0 (93.7 - 100.0)	98.0 (89.1 - 99.9)	1	1	100.0 (2.5 - 100.0)
Gentofte Hospital	100.0 (94.3 - 100.0)	98.0 (89.6 - 100.0)	71	77	92.2 (83.8 - 97.1)
Gildhøj Privathospital	97.7 (93.5 - 99.5)	98.6 (92.6 - 100.0)	111	115	96.5 (91.3 - 99.0)
Glostrup Hospital	0.0 (0.0 - 17.6)	3.1 (0.4 - 10.8)	0	52	0.0 (0.0 - 6.8)
Herlev Privatklinik	100.0 (78.2 - 100.0)	100.0 (82.4 - 100.0)	14	14	100.0 (76.8 - 100.0)
Hillerød Hospital	100.0 (2.5 - 100.0)	100.0 (75.3 - 100.0)	26	30	86.7 (69.3 - 96.2)
Hørsholm Hospital	97.3 (85.8 - 99.9)	100.0 (92.9 - 100.0)	2	2	100.0 (15.8 - 100.0)
Nørmark Ortopædkirurgisk Klinik	0.0 (0.0 - 7.3)	6.1 (0.7 - 20.2)	0	18	0.0 (0.0 - 18.5)
Parkens Privathospital	73.3 (65.8 - 79.9)	94.7 (88.8 - 98.0)	19	28	67.9 (47.6 - 84.1)
Privathospitalet Danmark	100.0 (15.8 - 100.0)	100.0 (73.5 - 100.0)	10	14	71.4 (41.9 - 91.6)
Privathospitalet Hamlet	97.4 (86.5 - 99.9)	97.7 (92.0 - 99.7)	159	169	94.1 (89.4 - 97.1)
Region Midtjylland I alt	86.3 (84.1 - 88.4)	87.4 (85.2 - 89.5)	750	801	93.6 (91.7 - 95.2)
Aleris Privathospitaler, Herning	77.8 (62.9 - 88.8)	94.1 (80.3 - 99.3)	33	39	84.6 (69.5 - 94.1)
Ciconia Privathospital	88.0 (68.8 - 97.5)	96.0 (79.6 - 99.9)	16	16	100.0 (79.4 - 100.0)
Eira Privathospitalet Skejby	74.5 (66.3 - 81.5)	65.7 (56.0 - 74.6)	62	77	80.5 (69.9 - 88.7)
OPA Ortopædisk Hospital Aarhus	100.0 (92.9 - 100.0)	100.0 (92.0 - 100.0)	39	39	100.0 (91.0 - 100.0)
Regionshospitalet Herning	97.2 (90.2 - 99.7)	100.0 (96.7 - 100.0)	107	107	100.0 (96.6 - 100.0)
Regionshospitalet Horsens	82.6 (73.3 - 89.7)	86.2 (78.3 - 92.1)	72	74	97.3 (90.6 - 99.7)
Regionshospitalet Randers	100.0 (2.5 - 100.0)	100.0 (85.2 - 100.0)	50	51	98.0 (89.6 - 100.0)
Regionshospitalet Silkeborg	87.2 (79.4 - 92.8)	92.0 (85.3 - 96.3)	67	70	95.7 (88.0 - 99.1)
Regionshospitalet Viborg	89.7 (81.9 - 94.9)	93.3 (83.8 - 98.2)	51	55	92.7 (82.4 - 98.0)
Specialhospitalet Akseholm	100.0 (2.5 - 100.0)	100.0 (39.8 - 100.0)	1	5	20.0 (0.5 - 71.6)
Viborg Privathospital	64.2 (49.8 - 76.9)	55.3 (40.1 - 69.8)	25	35	71.4 (53.7 - 85.4)
Århus Sygehus Tage-Hansens Gade	90.9 (87.4 - 93.7)	88.9 (84.7 - 92.3)	227	233	97.4 (94.5 - 99.0)



Land/Region/Sygehus	2009	2010	2011		
	Andel, i %, der har vurderet knæstabilitet (95% CI)	Andel, i %, der har vurderet knæstabilitet (95% CI)	Antal patienter der har vurderet knæstabilitet (tæller)	Antal relevante patientforløb (nævner)	Andel, i %, der har vurderet knæstabilitet (95% CI)
Region Nordjylland I alt	92.2 (87.2 - 95.7)	95.9 (92.4 - 98.1)	171	189	90.5 (85.4 - 94.3)
ARTROS - Aalborg Privathospital	89.7 (72.6 - 97.8)	95.1 (86.3 - 99.0)	13	20	65.0 (40.8 - 84.6)
Aleris Privathospitaler, Aalborg	56.3 (29.9 - 80.2)	88.2 (72.5 - 96.7)	23	25	92.0 (74.0 - 99.0)
Klinik Aalborg	100.0 (88.1 - 100.0)	97.5 (86.8 - 99.9)	53	58	91.4 (81.0 - 97.1)
Klinik Hjørring	96.8 (89.0 - 99.6)	98.4 (91.6 - 100.0)	53	57	93.0 (83.0 - 98.1)
Sygehus Thy-Mors	95.2 (83.8 - 99.4)	100.0 (85.2 - 100.0)	27	27	100.0 (87.2 - 100.0)
Region Sjælland I alt	63.6 (58.3 - 68.7)	81.5 (75.6 - 86.5)	129	144	89.6 (83.4 - 94.1)
Køge Sygehus	28.6 (8.4 - 58.1)	100.0 (63.1 - 100.0)	40	44	90.9 (78.3 - 97.5)
Nykøbing F Sygehus	87.5 (47.3 - 99.7)	40.0 (5.3 - 85.3)	3	3	100.0 (29.2 - 100.0)
Næstved Sygehus	97.5 (92.9 - 99.5)	100.0 (96.3 - 100.0)	64	73	87.7 (77.9 - 94.2)
Privathospitalet Sorana	0.0 (0.0 - 97.5)	0.0 (0.0 - 97.5)	1	3	33.3 (0.8 - 90.6)
Privathospitalet Valdemar	75.0 (65.1 - 83.3)	79.5 (64.7 - 90.2)	19	19	100.0 (82.4 - 100.0)
Privatklinikken Guldborgsund	15.6 (7.8 - 26.9)	73.1 (52.2 - 88.4)	2	2	100.0 (15.8 - 100.0)
Region Syddanmark I alt	91.7 (89.4 - 93.6)	90.9 (88.5 - 92.9)	543	620	87.6 (84.7 - 90.1)
Aleris Privathospitaler, Esbjerg	91.7 (73.0 - 99.0)	100.0 (81.5 - 100.0)	9	9	100.0 (66.4 - 100.0)
DAMP Sundhedscenter Tønder	97.5 (91.2 - 99.7)	100.0 (95.7 - 100.0)	9	9	100.0 (66.4 - 100.0)
Kolding Sygehus	18.8 (7.2 - 36.4)	12.2 (4.1 - 26.2)	4	28	14.3 (4.0 - 32.7)
Kragh Petersen Privatklinikken Bondovej	100.0 (90.7 - 100.0)	100.0 (90.5 - 100.0)	38	38	100.0 (90.7 - 100.0)
Middelfart Sygehus	100.0 (94.1 - 100.0)	95.6 (87.6 - 99.1)	64	69	92.8 (83.9 - 97.6)
OOUH Odense Universitetshospital	90.0 (78.2 - 96.7)	87.8 (73.8 - 95.9)	35	40	87.5 (73.2 - 95.8)
OOUH Svendborg Sygehus	100.0 (94.1 - 100.0)	100.0 (92.9 - 100.0)	27	45	60.0 (44.3 - 74.3)
Ortopædkirurgisk Center Varde	92.6 (75.7 - 99.1)	95.7 (78.1 - 99.9)	22	27	81.5 (61.9 - 93.7)
Privathospitalet H.C. Andersen Klinikken	100.0 (59.0 - 100.0)	100.0 (15.8 - 100.0)	4	4	100.0 (39.8 - 100.0)
Privathospitalet Kollund	77.8 (52.4 - 93.6)	100.0 (71.5 - 100.0)	19	19	100.0 (82.4 - 100.0)
Privathospitalet Mølholm	94.4 (86.2 - 98.4)	92.0 (83.4 - 97.0)	41	41	100.0 (91.4 - 100.0)
Sydvestjysk Sygehus Esbjerg	97.5 (86.8 - 99.9)	93.2 (84.9 - 97.8)	95	104	91.3 (84.2 - 96.0)
Sygehus Sønderjylland Haderslev	91.9 (83.9 - 96.7)	95.0 (89.4 - 98.1)	110	119	92.4 (86.1 - 96.5)
Vejle Sygehus	100.0 (91.2 - 100.0)	100.0 (93.3 - 100.0)	66	68	97.1 (89.8 - 99.6)



Udvikling af Indikator I

År	Antal patienter der har vurderet knæstabilitet (tæller)	Antal relevante patientforløb (nævner)	Andel, i %, der har vurderet knæstabilitet (95% CI)
2005	725	1,031	70.3 (67.4 - 73.1)
2006	2,001	2,530	79.1 (77.5 - 80.7)
2007	1,971	2,453	80.4 (78.7 - 81.9)
2008	1,960	2,327	84.2 (82.7 - 85.7)
2009	2,637	3,121	84.5 (83.2 - 85.7)
2010	2,695	3,041	88.6 (87.4 - 89.7)
2011	2,469	2,746	89.9 (88.7 - 91.0)

8.2. Indikator II: Kompletthed af 1 års klinisk kontrol

Andel af alle operationer foretaget i 2010, som har været til 1 års kontrol.
Standard >60%

Kommentar: Registrering af patient outcome data til 1-års kontrol har i 2011 vist en stagnerende tendens.

Således er der i 2011 set ca. 46,7 % til 1-års kontrol, hvor der er registreret data. Dette er næsten uændret fra 2010, hvor der blev set 48,5%.

Det er primært privat klinikker, som forsømmer at se patienter til afsluttende 1-års kontrol. Standard er reduceret til 60 %, idet det ikke er realistisk at se flere patienter til afsluttende kontrol, når patienterne fysisk skal møde op til dette. En mere optimal måde at opnå indsamling af subjektive data vil være et internet baseret kontakt via e-mail. Her er det vist, at man kan opnå svarprocenter på op mod 90%. Da landets sygehuse typisk ikke har e-mail systemer indført, vil der gå nogle år, før denne mulighed kan realiseres.

Konklusion

Andelen af patienter som ses til 1-års kontrol er stadig for lav med ca. 46,7 %. Det er udtalt problematisk, at der specielt indenfor det private område ikke anvendes denne vigtige kvalitetssikring.



Land/Region/Sygehus	2008	2009	2010		
	Andel, i %, der har været til 1 års kontrol (95% CI)	Andel, i %, der har været til 1 års kontrol(95% CI)	Antal patienter der har været til 1 års kontrol (tæller)	Antal relevante patientforløb (nævner)	Andel, i %, der har været til 1 års kontrol (95% CI)
Landsresultat I alt	42.3 (40.3 - 44.4)	48.5 (46.7 - 50.3)	1,360	2,914	46.7 (44.8 - 48.5)
Region Hovedstaden I alt	32.9 (29.1 - 37.0)	31.9 (28.9 - 35.2)	330	917	36.0 (32.9 - 39.2)
Aleris Privathospitaler, Århus	7.1 (0.2 - 33.9)	6.7 (0.2 - 31.9)	1	8	12.5 (0.3 - 52.7)
Allerød privathospital	45.5 (16.7 - 76.6)	33.3 (4.3 - 77.7)	1	3	33.3 (0.8 - 90.6)
Amager Hospital	45.2 (27.3 - 64.0)	52.0 (40.2 - 63.7)	61	89	68.5 (57.8 - 78.0)
Amartro Privathospital og Idrætsklinik	61.9 (38.4 - 81.9)	46.2 (19.2 - 74.9)	6	16	37.5 (15.2 - 64.6)
Arresødal Privathospital	42.9 (9.9 - 81.6)	100.0 (15.8 - 100.0)	0	5	0.0 (0.0 - 52.2)
Bispebjerg Hospital	46.2 (32.2 - 60.5)	48.9 (38.2 - 59.7)	73	166	44.0 (36.3 - 51.9)
Bornholms Hospital	60.0 (26.2 - 87.8)	60.0 (14.7 - 94.7)	1	7	14.3 (0.4 - 57.9)
Frederiksberg Hospital	69.2 (52.4 - 83.0)	76.9 (66.9 - 85.1)	49	79	62.0 (50.4 - 72.7)
Frederikssund Hospital	61.9 (45.6 - 76.4)	51.9 (37.6 - 66.0)	19	46	41.3 (27.0 - 56.8)
Gentofte Hospital	48.8 (33.3 - 64.5)	20.3 (11.0 - 32.8)	1	50	2.0 (0.1 - 10.6)
Gildhøj Privathospital	0.0 (0.0 - 3.0)	0.0 (0.0 - 2.8)	1	71	1.4 (0.0 - 7.6)
Glostrup Hospital	0.0 (0.0 - 41.0)	15.8 (3.4 - 39.6)	32	64	50.0 (37.2 - 62.8)
Herlev Privatklinik	22.7 (11.5 - 37.8)	40.0 (16.3 - 67.7)	14	19	73.7 (48.8 - 90.9)
Hørsholm Hospital	72.2 (46.5 - 90.3)	72.2 (54.8 - 85.8)	34	50	68.0 (53.3 - 80.5)
Parkens Privathospital	0.0 (0.0 - 84.2)	0.0 (0.0 - 2.3)	0	103	0.0 (0.0 - 3.5)
Privathospitalet Hamlet	29.4 (15.1 - 47.5)	36.8 (21.8 - 54.0)	27	86	31.4 (21.8 - 42.3)
Rigshospitalet	0.0 (0.0 - 97.5)	0.0 (0.0 - 84.2)	0	3	0.0 (0.0 - 70.8)
Region Midtjylland I alt	53.3 (49.9 - 56.7)	61.0 (57.8 - 64.0)	551	901	61.2 (57.9 - 64.4)
Aleris Privathospitaler, Herning	0.0 (0.0 - 17.6)	31.1 (18.2 - 46.6)	10	32	31.3 (16.1 - 50.0)
Ciconia Privathospital	55.3 (38.3 - 71.4)	61.9 (38.4 - 81.9)	15	24	62.5 (40.6 - 81.2)
Eira Privathospitalet Skejby	50.0 (39.6 - 60.4)	48.5 (39.8 - 57.3)	41	105	39.0 (29.7 - 49.1)
OPA Ortopædisk Hospital Aarhus	0.0 (0.0 - 7.1)	2.0 (0.1 - 10.9)	4	44	9.1 (2.5 - 21.7)
Regionshospitalet Herning	76.3 (63.4 - 86.4)	64.3 (51.9 - 75.4)	83	108	76.9 (67.8 - 84.4)
Regionshospitalet Horsens	56.0 (45.2 - 66.4)	68.9 (58.3 - 78.2)	65	100	65.0 (54.8 - 74.3)
Regionshospitalet Randers	0.0 (0.0 - 13.2)	100.0 (2.5 - 100.0)	21	24	87.5 (67.6 - 97.3)
Regionshospitalet Silkeborg	52.1 (41.6 - 62.5)	63.6 (53.7 - 72.6)	62	115	53.9 (44.4 - 63.2)
Regionshospitalet Viborg	68.6 (57.7 - 78.2)	74.7 (64.8 - 83.1)	39	57	68.4 (54.8 - 80.1)
Viborg Privathospital	78.3 (66.7 - 87.3)	50.0 (35.2 - 64.8)	24	41	58.5 (42.1 - 73.7)
Århus Sygehus Tage-Hansens Gade	56.8 (50.0 - 63.5)	72.8 (67.6 - 77.6)	187	247	75.7 (69.9 - 80.9)
Region Nordjylland I alt	20.5 (14.4 - 27.9)	27.8 (21.4 - 35.1)	34	224	15.2 (10.7 - 20.6)



Land/Region/Sygehus	2008	2009	2010		
	Andel, i %, der har været til 1 års kontrol (95% CI)	Andel, i %, der har været til 1 års kontrol(95% CI)	Antal patienter der har været til 1 års kontrol (tæller)	Antal relevante patientforløb (nævner)	Andel, i %, der har været til 1 års kontrol (95% CI)
ARTROS - Aalborg Privathospital	5.6 (1.5 - 13.6)	10.7 (2.3 - 28.2)	6	60	10.0 (3.8 - 20.5)
Aleris Privathospitaler, Aalborg	0.0 (0.0 - 33.6)	0.0 (0.0 - 21.8)	1	34	2.9 (0.1 - 15.3)
Klinik Aalborg	0.0 (0.0 - 26.5)	6.9 (0.8 - 22.8)	0	43	0.0 (0.0 - 8.2)
Klinik Hjørring	47.9 (33.3 - 62.8)	45.2 (32.5 - 58.3)	20	64	31.3 (20.2 - 44.1)
Sygehus Thy-Mors	40.0 (12.2 - 73.8)	38.1 (23.6 - 54.4)	7	23	30.4 (13.2 - 52.9)
Region Sjælland I alt	36.7 (30.6 - 43.1)	48.2 (42.8 - 53.7)	58	199	29.1 (22.9 - 36.0)
Køge Sygehus	4.3 (0.1 - 21.9)	6.7 (0.2 - 31.9)	0	8	0.0 (0.0 - 36.9)
Nykøbing F Sygehus	0.0 (0.0 - 97.5)	75.0 (34.9 - 96.8)	0	5	0.0 (0.0 - 52.2)
Næstved Sygehus	52.2 (39.8 - 64.4)	53.0 (43.5 - 62.4)	24	91	26.4 (17.7 - 36.7)
Privathospitalet Valdemar	40.0 (27.0 - 54.1)	80.9 (71.4 - 88.2)	30	40	75.0 (58.8 - 87.3)
Privatklinikken Guldborgsund	0.0 (0.0 - 10.9)	0.0 (0.0 - 5.7)	0	26	0.0 (0.0 - 13.2)
Ringsted Sygehus	48.3 (35.2 - 61.6)	47.5 (31.5 - 63.9)	4	27	14.8 (4.2 - 33.7)
Region Syddanmark I alt	43.9 (39.3 - 48.6)	57.1 (53.2 - 60.8)	387	673	57.5 (53.7 - 61.3)
Aleris Privathospitaler, Esbjerg	50.0 (21.1 - 78.9)	54.2 (32.8 - 74.4)	8	18	44.4 (21.5 - 69.2)
DAMP Sundhedscenter Tønder	8.8 (1.9 - 23.7)	54.5 (42.8 - 65.9)	23	78	29.5 (19.7 - 40.9)
Kolding Sygehus	32.0 (14.9 - 53.5)	18.8 (7.2 - 36.4)	6	41	14.6 (5.6 - 29.2)
Middelfart Sygehus	29.8 (17.3 - 44.9)	59.3 (45.7 - 71.9)	38	68	55.9 (43.3 - 67.9)
OUH Odense Universitetshospital	50.0 (30.6 - 69.4)	58.3 (43.2 - 72.4)	26	38	68.4 (51.3 - 82.5)
OUH Svendborg Sygehus	54.4 (40.7 - 67.6)	28.3 (17.5 - 41.4)	14	50	28.0 (16.2 - 42.5)
Ortopædkirurgisk Center Varde	84.8 (68.1 - 94.9)	85.2 (66.3 - 95.8)	17	20	85.0 (62.1 - 96.8)
Privathospitalet H.C. Andersen Klinikken	29.4 (10.3 - 56.0)	66.7 (22.3 - 95.7)	2	2	100.0 (15.8 - 100.0)
Privathospitalet Kollund	58.3 (36.6 - 77.9)	66.7 (41.0 - 86.7)	8	11	72.7 (39.0 - 94.0)
Privathospitalet Mølholm	22.4 (12.5 - 35.3)	47.9 (35.9 - 60.1)	58	72	80.6 (69.5 - 88.9)
Sydvestjysk Sygehus Esbjerg	51.3 (34.8 - 67.6)	70.0 (53.5 - 83.4)	51	72	70.8 (58.9 - 81.0)
Sygehus Sønderjylland Aabenraa	100.0 (2.5 - 100.0)	48.3 (29.4 - 67.5)	1	4	25.0 (0.6 - 80.6)
Sygehus Sønderjylland Haderslev	61.8 (47.7 - 74.6)	62.4 (51.2 - 72.6)	80	109	73.4 (64.1 - 81.4)
Vejle Sygehus	27.3 (6.0 - 61.0)	81.6 (65.7 - 92.3)	29	53	54.7 (40.4 - 68.4)



Udvikling af Indikator II

År	Antal patienter der har været til 1 års kontrol (tæller)	Antal relevante patientforløb (nævner)	Andel, i %, der har været til 1 års kontrol (95% CI)
2005	397	1,036	38.3 (35.3 - 41.4)
2006	1,162	2,511	46.3 (44.3 - 48.2)
2007	896	2,425	36.9 (35.0 - 38.9)
2008	960	2,267	42.3 (40.3 - 44.4)
2009	1,471	3,035	48.5 (46.7 - 50.3)
2010	1,360	2,914	46.7 (44.8 - 48.5)

8.3. Indikator III: Sideforskel i knæløshed

Andel af alle primær ACL operationer foretaget i 2010 som har mindre end 3 mm side forskel i knæløshed ved 1 år klinisk kontrol.

Standard > 90%

Kommentar: Andel, som har mindre end 3 mm sagittal sideløshedsforskel er 83,6%. Vurdering af behandlingsresultaterne mellem afdelingerne er vanskelige, idet der anvendes forskelligt udstyr til måling af den mekaniske stabilitet. Endvidere er der en væsentlig bias mulighed, idet det ofte vil være den opererende kirurg, som foretager bedømmelsen og udmålingen. Der er, undertegnede bekendt, kun ét sted i landet, hvor der foretages bedømmelse ved hjælp af uafhængig fysioterapeut, og her (Århus Sygehus, Tage Hansens Gade) ses det, at løshedsværdierne er større end landsgennemsnittet.

Konklusion

Databasens resultat, med mere end 83% som har acceptabel sagittal stabilitet, betragtes som et acceptabelt resultat.



Land/Region/Sygehus	2008	2009	2010		
	Andel, i %, med mindre end 3 mm side forskel (95% CI)	Andel, i %, med mindre end 3 mm side forskel (95% CI)	Antal patienter med mindre end 3 mm side forskel (tæller)	Antal relevante patientforløb (nævner)	Andel, i %, med mindre end 3 mm side forskel (95% CI)
Landsresultat I alt	84.8 (82.2 - 87.1)	83.4 (81.3 - 85.4)	941	1,125	83.6 (81.4 - 85.8)
Region Hovedstaden I alt	86.7 (80.0 - 91.8)	81.2 (75.2 - 86.2)	211	262	80.5 (75.2 - 85.1)
Aleris Privathospitaler, Århus	100.0 (2.5 - 100.0)	-	2	2	100.0 (15.8 - 100.0)
Allerød privathospital	100.0 (54.1 - 100.0)	50.0 (1.3 - 98.7)	2	2	100.0 (15.8 - 100.0)
Amager Hospital	75.0 (34.9 - 96.8)	76.2 (60.5 - 87.9)	47	60	78.3 (65.8 - 87.9)
Amartrø Privathospital og Idrætsklinik	81.8 (48.2 - 97.7)	100.0 (59.0 - 100.0)	6	6	100.0 (54.1 - 100.0)
Arresødal Privathospital	40.0 (5.3 - 85.3)	0.0 (0.0 - 84.2)	0	0	-
Bispebjerg Hospital	91.7 (73.0 - 99.0)	84.4 (70.5 - 93.5)	60	69	87.0 (76.7 - 93.9)
Bornholms Hospital	0.0 (0.0 - 84.2)	33.3 (0.8 - 90.6)	1	1	100.0 (2.5 - 100.0)
Frederiksberg Hospital	88.5 (69.8 - 97.6)	75.6 (60.5 - 87.1)	14	23	60.9 (38.5 - 80.3)
Frederikssund Hospital	80.0 (28.4 - 99.5)	100.0 (29.2 - 100.0)	6	9	66.7 (29.9 - 92.5)
Gentofte Hospital	83.3 (35.9 - 99.6)	100.0 (59.0 - 100.0)	0	1	0.0 (0.0 - 97.5)
Gildhøj Privathospital	100.0 (15.8 - 100.0)	-	1	1	100.0 (2.5 - 100.0)
Glostrup Hospital	-	-	0	0	-
Herlev Privatklinik	77.8 (40.0 - 97.2)	60.0 (14.7 - 94.7)	12	12	100.0 (73.5 - 100.0)
Hørsholm Hospital	93.8 (69.8 - 99.8)	93.5 (78.6 - 99.2)	37	41	90.2 (76.9 - 97.3)
Parkens Privathospital	-	100.0 (2.5 - 100.0)	0	0	-
Privathospitalet Hamlet	100.0 (69.2 - 100.0)	85.7 (57.2 - 98.2)	14	25	56.0 (34.9 - 75.6)
Region Midtjylland I alt	82.1 (77.9 - 85.7)	76.3 (72.3 - 79.9)	353	439	80.4 (76.4 - 84.0)
Aleris Privathospitaler, Herning	-	84.6 (54.6 - 98.1)	11	11	100.0 (71.5 - 100.0)
Ciconia Privathospital	88.9 (65.3 - 98.6)	44.4 (13.7 - 78.8)	14	14	100.0 (76.8 - 100.0)
Eira Privathospitalet Skejby	97.3 (85.8 - 99.9)	91.8 (80.4 - 97.7)	20	20	100.0 (83.2 - 100.0)
OPA Ortopædisk Hospital Aarhus	-	100.0 (15.8 - 100.0)	5	5	100.0 (47.8 - 100.0)
Regionshospitalet Herning	69.2 (52.4 - 83.0)	79.5 (64.7 - 90.2)	67	75	89.3 (80.1 - 95.3)
Regionshospitalet Horsens	73.2 (59.7 - 84.2)	70.3 (57.6 - 81.1)	44	66	66.7 (54.0 - 77.8)
Regionshospitalet Randers	100.0 (2.5 - 100.0)	100.0 (2.5 - 100.0)	9	20	45.0 (23.1 - 68.5)
Regionshospitalet Silkeborg	81.5 (68.6 - 90.7)	90.3 (80.1 - 96.4)	50	57	87.7 (76.3 - 94.9)
Regionshospitalet Viborg	83.6 (71.9 - 91.8)	70.3 (57.6 - 81.1)	19	36	52.8 (35.5 - 69.6)
Viborg Privathospital	92.9 (80.5 - 98.5)	100.0 (81.5 - 100.0)	15	15	100.0 (78.2 - 100.0)
Århus Sygehus Tage-Hansens Gade	79.3 (68.9 - 87.4)	68.2 (60.7 - 75.2)	99	120	82.5 (74.5 - 88.8)
Region Nordjylland I alt	84.8 (68.1 - 94.9)	86.0 (73.3 - 94.2)	20	22	90.9 (70.8 - 98.9)
ARTROS - Aalborg Privathospital	75.0 (19.4 - 99.4)	66.7 (9.4 - 99.2)	6	6	100.0 (54.1 - 100.0)
Aleris Privathospitaler, Aalborg	-	100.0 (2.5 - 100.0)	1	1	100.0 (2.5 - 100.0)



Land/Region/Sygehus	2008	2009	2010		
	Andel, i %, med mindre end 3 mm side forskel (95% CI)	Andel, i %, med mindre end 3 mm side forskel (95% CI)	Antal patienter med mindre end 3 mm side forskel (tæller)	Antal relevante patientforløb (nævner)	Andel, i %, med mindre end 3 mm side forskel (95% CI)
Klinik Aalborg	-	100.0 (15.8 - 100.0)	0	0	-
Klinik Hjørring	83.3 (62.6 - 95.3)	89.3 (71.8 - 97.7)	13	15	86.7 (59.5 - 98.3)
Sygehus Thy-Mors	100.0 (47.8 - 100.0)	81.3 (54.4 - 96.0)	0	0	-
Region Sjælland I alt	85.7 (75.9 - 92.6)	94.2 (88.8 - 97.4)	42	49	85.7 (72.8 - 94.1)
Køge Sygehus	0.0 (0.0 - 97.5)	-	0	0	-
Næstved Sygehus	94.4 (81.3 - 99.3)	98.0 (89.1 - 99.9)	18	18	100.0 (81.5 - 100.0)
Privathospitalet Valdemar	95.2 (76.2 - 99.9)	97.1 (89.8 - 99.6)	20	27	74.1 (53.7 - 88.9)
Privatklinikken Guldborgsund	-	-	0	0	-
Ringsted Sygehus	63.2 (38.4 - 83.7)	69.2 (38.6 - 90.9)	4	4	100.0 (39.8 - 100.0)
Region Syddanmark I alt	87.7 (82.8 - 91.6)	89.8 (86.3 - 92.6)	315	353	89.2 (85.5 - 92.3)
Aleris Privathospitaler, Esbjerg	71.4 (29.0 - 96.3)	100.0 (75.3 - 100.0)	6	8	75.0 (34.9 - 96.8)
DAMP Sundhedscenter Tønder	93.5 (78.6 - 99.2)	91.1 (78.8 - 97.5)	16	20	80.0 (56.3 - 94.3)
Kolding Sygehus	33.3 (0.8 - 90.6)	100.0 (15.8 - 100.0)	0	0	-
Middelfart Sygehus	94.1 (71.3 - 99.9)	100.0 (90.5 - 100.0)	35	36	97.2 (85.5 - 99.9)
OUH Odense Universitetshospital	80.0 (44.4 - 97.5)	81.0 (58.1 - 94.6)	15	17	88.2 (63.6 - 98.5)
OUH Svendborg Sygehus	96.7 (82.8 - 99.9)	93.3 (68.1 - 99.8)	12	15	80.0 (51.9 - 95.7)
Ortopædkirurgisk Center Varde	96.3 (81.0 - 99.9)	100.0 (83.9 - 100.0)	15	16	93.8 (69.8 - 99.8)
Privathospitalet H.C. Andersen Klinikken	100.0 (47.8 - 100.0)	100.0 (29.2 - 100.0)	1	1	100.0 (2.5 - 100.0)
Privathospitalet Kollund	100.0 (63.1 - 100.0)	100.0 (73.5 - 100.0)	6	6	100.0 (54.1 - 100.0)
Privathospitalet Mølholm	92.3 (64.0 - 99.8)	94.9 (82.7 - 99.4)	47	55	85.5 (73.3 - 93.5)
Sydvestjysk Sygehus Esbjerg	91.3 (72.0 - 98.9)	87.9 (71.8 - 96.6)	51	52	98.1 (89.7 - 100.0)
Sygehus Sønderjylland Aabenraa	100.0 (2.5 - 100.0)	80.0 (51.9 - 95.7)	2	2	100.0 (15.8 - 100.0)
Sygehus Sønderjylland Haderslev	88.9 (73.9 - 96.9)	97.7 (88.0 - 99.9)	66	68	97.1 (89.8 - 99.6)
Vejle Sygehus	57.1 (18.4 - 90.1)	77.8 (60.8 - 89.9)	16	30	53.3 (34.3 - 71.7)



Udvikling af Indikator III

År	Antal patienter med mindre end 3 mm side forskel (tæller)	Antal relevante patientforløb (nævner)	Andel, i %, med mindre end 3 mm side forskel (95% CI)
2005	220	300	73.3 (67.9 - 78.3)
2006	676	902	74.9 (72.0 - 77.7)
2007	684	831	82.3 (79.5 - 84.8)
2008	745	879	84.8 (82.2 - 87.1)
2009	1,062	1,273	83.4 (81.3 - 85.4)
2010	941	1,125	83.6 (81.4 - 85.8)

8.4. Indikator IV: Revisioner inden for 2 år

Andel af primær ACL operationer foretaget i 2009 som er revideret (dvs. reopereret med ny korsbåndsoperation) indenfor 2 år efter operation.

Standard <10%

Kommentar: 2 års revisionsraten for patienter opereret i 2009 var 2,8% på landsbasis. Således er der sket en mindre stigning fra 2,2 for 2008 operationer.

Vi har nu 6 års overlevelseskurver, som viser, at revisionshyppigheden efter 6 år er ca. 5%. Resultaterne viser endvidere også, at revisionsindgreb primært foretages fra 1-3 år efter operationen, og at der ikke er tegn til, at der kommer nye stigninger i revisionshyppigheden senere i forløbet.

Konklusion

Hyppighed af komplikationen reoperation med revisions korsbånd med ca. 2.8 % efter 2 år er acceptable. Der er i år 7 afdelinger, som har revisionsrater på over de acceptable 5 %. Disse afdelinger anbefales at gennemgå disse failures for mulige årsager til forhøjet revisions hyppighed.



Land/Region/Sygehus	2007	2008	2009		
	Andel, i %, der er revideret (95% CI)	Andel, i %, der er revideret (95% CI)	Antal patienter der er revideret (tæller)	Antal relevante patientforløb (nævner)	Andel, i %, der er revideret (95% CI)
Landsresultat I alt	1.6 (1.1 - 2.2)	2.2 (1.6 - 3.0)	74	2,685	2.8 (2.2 - 3.4)
Region Hovedstaden I alt	1.6 (0.6 - 3.2)	2.3 (1.2 - 4.1)	14	783	1.8 (1.0 - 3.0)
Aleris Privathospitaler, Århus	0.0 (0.0 - 84.2)	7.7 (0.2 - 36.0)	1	15	6.7 (0.2 - 31.9)
Amager Hospital	28.6 (3.7 - 71.0)	0.0 (0.0 - 13.7)	2	67	3.0 (0.4 - 10.4)
Bispebjerg Hospital	1.3 (0.0 - 7.2)	0.0 (0.0 - 8.4)	2	77	2.6 (0.3 - 9.1)
Bornholms Hospital	0.0 (0.0 - 26.5)	0.0 (0.0 - 33.6)	0	5	0.0 (0.0 - 52.2)
Frederiksberg Hospital	1.5 (0.0 - 8.0)	2.7 (0.1 - 14.2)	2	82	2.4 (0.3 - 8.5)
Frederikssund Hospital	2.1 (0.1 - 11.1)	5.1 (0.6 - 17.3)	1	48	2.1 (0.1 - 11.1)
Gentofte Hospital	0.0 (0.0 - 11.6)	2.9 (0.1 - 14.9)	2	56	3.6 (0.4 - 12.3)
Gildhøj Privathospital	0.0 (0.0 - 6.0)	1.8 (0.2 - 6.2)	0	122	0.0 (0.0 - 3.0)
Hørsholm Hospital	0.0 (0.0 - 14.2)	0.0 (0.0 - 18.5)	0	36	0.0 (0.0 - 9.7)
Parkens Privathospital	0.0 (0.0 - 33.6)	0.0 (0.0 - 84.2)	1	137	0.7 (0.0 - 4.0)
Privathospitalet Hamlet	0.0 (0.0 - 14.2)	7.1 (0.9 - 23.5)	1	33	3.0 (0.1 - 15.8)
Region Midtjylland I alt	1.5 (0.8 - 2.7)	2.2 (1.3 - 3.6)	25	818	3.1 (2.0 - 4.5)
Aleris Privathospitaler, Herning	0.0 (0.0 - 19.5)	5.9 (0.1 - 28.7)	2	42	4.8 (0.6 - 16.2)
Ciconia Privathospital	3.2 (0.1 - 16.7)	6.5 (0.8 - 21.4)	0	13	0.0 (0.0 - 24.7)
Eira Privathospitalet Skejby	0.0 (0.0 - 23.2)	0.0 (0.0 - 5.5)	1	100	1.0 (0.0 - 5.4)
OPA Ortopædisk Hospital Aarhus	0.0 (0.0 - 16.1)	0.0 (0.0 - 7.1)	1	48	2.1 (0.1 - 11.1)
Regionshospitalet Herning	0.0 (0.0 - 5.4)	1.9 (0.0 - 9.9)	0	69	0.0 (0.0 - 5.2)
Regionshospitalet Horsens	1.5 (0.0 - 8.3)	4.5 (1.2 - 11.1)	12	86	14.0 (7.4 - 23.1)
Regionshospitalet Randers	0.0 (0.0 - 3.2)	0.0 (0.0 - 13.7)	0	1	0.0 (0.0 - 97.5)
Regionshospitalet Silkeborg	3.7 (1.0 - 9.1)	1.1 (0.0 - 6.0)	0	104	0.0 (0.0 - 3.5)
Regionshospitalet Viborg	0.0 (0.0 - 3.7)	2.4 (0.3 - 8.3)	2	91	2.2 (0.3 - 7.7)
Viborg Privathospital	6.9 (0.8 - 22.8)	3.2 (0.4 - 11.0)	2	39	5.1 (0.6 - 17.3)
Århus Sygehus Tage-Hansens Gade	1.9 (0.5 - 4.7)	2.0 (0.4 - 5.8)	5	224	2.2 (0.7 - 5.1)
Region Nordjylland I alt	1.2 (0.1 - 4.3)	4.1 (1.5 - 8.8)	5	167	3.0 (1.0 - 6.8)
ARTROS - Aalborg Privathospital	0.0 (0.0 - 28.5)	7.1 (2.4 - 15.9)	0	26	0.0 (0.0 - 13.2)
Aleris Privathospitaler, Aalborg	0.0 (0.0 - 52.2)	0.0 (0.0 - 33.6)	0	15	0.0 (0.0 - 21.8)
Klinik Aalborg	2.6 (0.1 - 13.8)	0.0 (0.0 - 26.5)	1	29	3.4 (0.1 - 17.8)
Klinik Hjørring	1.1 (0.0 - 5.9)	2.3 (0.1 - 12.0)	3	55	5.5 (1.1 - 15.1)
Sygehus Thy-Mors	0.0 (0.0 - 16.8)	0.0 (0.0 - 30.8)	1	42	2.4 (0.1 - 12.6)
Region Sjælland I alt	1.4 (0.3 - 4.0)	1.4 (0.3 - 4.0)	10	292	3.4 (1.7 - 6.2)
Køge Sygehus	2.1 (0.1 - 11.1)	4.3 (0.1 - 21.9)	3	13	23.1 (5.0 - 53.8)
Nykøbing F Sygehus	0.0 (0.0 - 60.2)	0.0 (0.0 - 97.5)	3	8	37.5 (8.5 - 75.5)
Næstved Sygehus	2.2 (0.1 - 11.5)	3.5 (0.4 - 12.1)	1	83	1.2 (0.0 - 6.5)



Land/Region/Sygehus	2007	2008	2009		
	Andel, i %, der er revideret (95% CI)	Andel, i %, der er revideret (95% CI)	Antal patienter der er revideret (tæller)	Antal relevante patientforløb (nævner)	Andel, i %, der er revideret (95% CI)
Privathospitalet Valdemar	0.0 (0.0 - 9.7)	0.0 (0.0 - 7.0)	2	85	2.4 (0.3 - 8.2)
Privatklinikken Guldborgsund	0.0 (0.0 - 21.8)	0.0 (0.0 - 10.9)	1	61	1.6 (0.0 - 8.8)
Ringsted Sygehus	1.5 (0.0 - 8.2)	0.0 (0.0 - 6.6)	0	39	0.0 (0.0 - 9.0)
Region Syddanmark I alt	1.9 (0.9 - 3.5)	1.9 (0.8 - 3.7)	20	625	3.2 (2.0 - 4.9)
Aleris Privathospitaler, Esbjerg	0.0 (0.0 - 45.9)	0.0 (0.0 - 28.5)	0	22	0.0 (0.0 - 15.4)
Give Sygehus	3.5 (0.7 - 10.0)	5.3 (0.1 - 26.0)	0	14	0.0 (0.0 - 23.2)
Kolding Sygehus	6.7 (0.8 - 22.1)	0.0 (0.0 - 14.8)	1	30	3.3 (0.1 - 17.2)
Middelfart Sygehus	0.0 (0.0 - 5.9)	2.2 (0.1 - 11.8)	1	58	1.7 (0.0 - 9.2)
OUH Odense Universitetshospital	0.0 (0.0 - 10.9)	0.0 (0.0 - 18.5)	2	31	6.5 (0.8 - 21.4)
OUH Svendborg Sygehus	2.2 (0.1 - 11.5)	0.0 (0.0 - 6.5)	0	56	0.0 (0.0 - 6.4)
Ortopædkirurgisk Center Varde	0.0 (0.0 - 23.2)	3.3 (0.1 - 17.2)	1	25	4.0 (0.1 - 20.4)
Privathospitalet H.C. Andersen Klinikken	0.0 (0.0 - 97.5)	0.0 (0.0 - 19.5)	0	5	0.0 (0.0 - 52.2)
Privathospitalet Kollund	0.0 (0.0 - 30.8)	0.0 (0.0 - 14.2)	0	17	0.0 (0.0 - 19.5)
Privathospitalet Møholms	2.0 (0.0 - 10.4)	3.5 (0.4 - 12.1)	1	70	1.4 (0.0 - 7.7)
Sydvestjysk Sygehus Esbjerg	1.6 (0.0 - 8.4)	2.9 (0.1 - 15.3)	1	37	2.7 (0.1 - 14.2)
Sygehus Sønderjylland Aabenraa	0.0 (0.0 - 15.4)	0.0 (0.0 - 97.5)	3	29	10.3 (2.2 - 27.4)
Sygehus Sønderjylland Haderslev	1.7 (0.0 - 9.1)	2.0 (0.1 - 10.9)	4	74	5.4 (1.5 - 13.3)
Vejle Sygehus	0.0 (0.0 - 97.5)	0.0 (0.0 - 30.8)	0	38	0.0 (0.0 - 9.3)

Udvikling af Indikator IV

År	Antal patienter der er revideret (tæller)	Antal relevante patientforløb (nævner)	Andel, i %, der er revideret (95% CI)
2005	26	885	2.9 (1.9 - 4.3)
2006	29	2,129	1.4 (0.9 - 2.0)
2007	33	2,099	1.6 (1.1 - 2.2)
2008	45	2,026	2.2 (1.6 - 3.0)
2009	74	2,692	2.7 (2.2 - 3.4)



9. Resultater generelt

Siden 2009 har der været en svag stigning i antallet af operationer, der udføres i det offentlige og et lille fald på de private klinikker.

I de yngre aldersgrupper er der en klar overvægt af kvinder, men fra 20 års alderen er der overvægt af mænd, og der er også klart flere mænd, der får lavet korsbåndskonstruktioner i det hele taget. Kun 41 % bliver rekonstrueret inden for det første halve år efter skaden.

Sideforskellen i sagittal løshed for primære rekonstruktioner falder gennemsnitligt fra 5,2 mm til 1,5 mm ved 1 års kontrollen. Dette har været en af årsagerne til, at man valgte 3 mm sideforskel som en ny indikator ved 1 årskontrollen i stedet for den oprindelige 5 mm sideforskel.

Antal indrapporterede patienter fordelt på køn

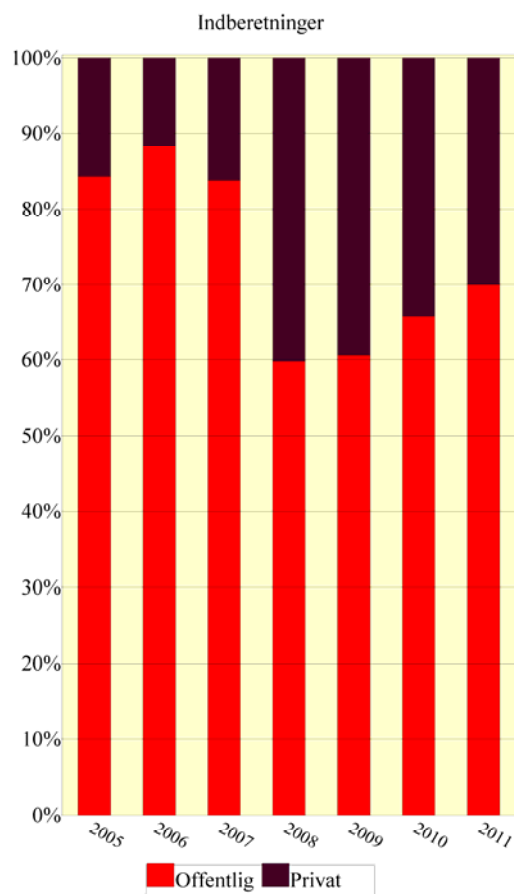
Køn	Primær		Flerligament		Revision		I alt	
	n	%	n	%	n	%	n	%
Kvinder	5986	86.6	327	4.7	602	8.7	6915	100.0
Mænd	9014	86.2	709	6.8	740	7.1	10463	100.0
I alt	15000	86.3	1036	6.0	1342	7.7	17378	100.0

Fordeling af operationer mellem offentlige og private klinikker

Sygehus	2005		2006		2007		2008		2009	
	n	%	n	%	n	%	n	%	n	%
Offentlig	876	84.2	2240	88.2	2077	83.7	1405	59.8	1907	60.6
Privat	164	15.8	300	11.8	404	16.3	944	40.2	1241	39.4
I alt	1040	100.0	2540	100.0	2481	100.0	2349	100.0	3148	100.0

Sygehus	2010		2011		I alt	
	n	%	n	%	n	%
Offentlig	2021	65.8	1941	70.0	12467	71.6
Privat	1052	34.2	833	30.0	4938	28.4
I alt	3073	100.0	2774	100.0	17405	100.0





Tid fra skade til operation 2005-2011

Type	<6 mdr		7-12 mdr		1-2 år		2-5 år		>5 år		Uoplyst		I alt	
	n	%	n	%	n	%	n	%	n	%	n	%	n	%
Primær	6247	41.6	3308	22.1	2042	13.6	1421	9.5	1241	8.3	741	4.9	15000	100.0
Flerligament	334	32.2	230	22.2	163	15.7	129	12.5	110	10.6	70	6.8	1036	100.0
Revision	202	15.1	166	12.4	192	14.3	277	20.6	310	23.1	195	14.5	1342	100.0
I alt	6783	39.0	3704	21.3	2397	13.8	1827	10.5	1661	9.6	1006	5.8	17378	100.0



Forskel i præoperativ ACL løshed mellem de to sider

Type	0-2 mm		3-5 mm		6-10 mm		>10 mm		Uoplyst		I alt	
	n	%	n	%	n	%	n	%	n	%	n	%
Primær	1355	9.0	5706	38.0	5264	35.1	216	1.4	2459	16.4	15000	100.0
Flerligament	122	11.8	236	22.8	361	34.8	79	7.6	238	23.0	1036	100.0
Revision	106	7.9	435	32.4	575	42.8	35	2.6	191	14.2	1342	100.0
I alt	1583	9.1	6377	36.7	6200	35.7	330	1.9	2888	16.6	17378	100.0

Forskel i præoperativ ACL løshed mellem de to sider

Type	Antal	Gennemsnit	Spredning	Min	Max	Median	Nedre kvartil	Øvre kvartil
Primær	12541	5.2	2.4	0.0	20.0	5.0	4.0	7.0
Flerligament	798	6.1	3.6	0.0	21.0	6.0	4.0	8.0
Revision	1151	5.7	2.6	0.0	20.0	6.0	4.0	7.0
Samlet	14490	5.3	2.5	0.0	21.0	5.0	4.0	7.0

Forskel i postoperativ ACL løshed mellem de to sider ved 1 års kontrol

Type	0-2 mm		3-5 mm		6-10 mm		>10 mm		Uoplyst		I alt	
	n	%	n	%	n	%	n	%	n	%	n	%
Primær	4344	76.1	855	15.0	130	2.3	5	0.1	378	6.6	5712	100.0
Flerligament	300	68.5	74	16.9	16	3.7	0	0	48	11.0	438	100.0
Revision	233	70.0	57	17.1	21	6.3	0	0	22	6.6	333	100.0
I alt	4877	75.2	986	15.2	167	2.6	5	0.1	448	6.9	6483	100.0



Forskel i postoperativ ACL løshed mellem de to sider ved 1 års kontrol

Type	Antal	Gennemsnit	Spredning	Min	Max	Median	Nedre kvartil	Øvre kvartil
Primær	5990	1.5	1.6	0.0	19.0	1.0	0.0	2.0
Flerligament	455	1.7	1.8	0.0	10.0	1.0	0.0	2.0
Revision	372	1.8	2.0	0.0	9.0	1.0	0.0	3.0
Samlet	6817	1.5	1.6	0.0	19.0	1.0	0.0	2.0

10. Primær ACL operation

Hele 16 % får ikke foretaget præoperativ stabilitetsmåling og kan dermed ikke indgå i opgørelsen over opnået stabilitet efter rekonstruktionen.

Blandt mænd er det fodbold, der er den hyppigste årsag til korsbåndsskade, mens håndboldskader er den hyppigste årsag hos kvinder. Alpint skiløb hos kvinder er årsag til knap 25 % af korsbåndsskaderne, mens det for mænd kun drejer sig om 9 %.

Double-bundle rekonstruktioner ser ikke ud til for alvor at slå igennem blandt de anvendte metoder. Der ses et stadigt faldende antal BPTB-rekonstruktioner.

Det stigende antal rekonstruktioner via anteromedial portal slår igennem i det anvendte fiksmaterialer, hvor forskellige knapfiksmetoder er i stigning.

Vi må vente nogle år endnu før vi kan se resultaterne af struktureret konservativ behandling.

Viser igen det kedelige faktum at kun 35% svarer på KOOS før operationen og kun 23% ved 1 årskontrollen.

Dette risikerer at give et troværdighedsproblem vedr. de kliniske outcome scores.

Resultaterne for Tegner scoren viser, at patienterne helt klart ikke kommer tilbage til samme idrætsniveau som før skaden. Årsagen til dette kan ikke udledes af tallene.

Der er en kraftigt stigende tendens til anvendelsen af den anteromediale teknik. Denne nye teknik, der er væsentligt forskellig fra den tidligere anvendte teknik, ser ud til at volde flere problemer mht. graftoverlevelsen målt på antal re-operationer. Tiden må vise om der tale om en "learning-curve" problematik.

KOOS målinger ser ikke ud til, at vise forskelle mellem konventionel og anteromedial teknik.

Når man ser på graftoverlevelsen målt ved revisionsrekonstruktion, fremkommer der en forskel til fordel for BPTB-graften. Sammenholdt med det faldende antal BPTB-rekonstruktioner, kan det evt. give anledning til nye overvejelser vedr. graftvalg.

Det vides ikke, om BPTB rekonstruktionerne foretages med anteromedial teknik eller med konventionel teknik, men anvendelsen af konventionel teknik ville kunne medvirke til at forklare forskellen i overlevelsen.



KOOS målingerne før og efter rekonstruktion ser ud til, at give en lille forskel i ”symptomer” og ”sport og fritid” til fordel for ST/GR graften.

Overlevelseskurver er en forholdsvis ny ting i DKRR. Undersøgelserne har imidlertid kun re-operation som end point og kan ikke bruges til en samlet vurdering af den funktionelle instabilitet efter primær ACL-rekonstruktion.

Anvendelse af stabilitetsmåling for primær ACL operation

Måleudstyr	I alt	
	n	%
KT-1000 eller 2000	3057	20.4
Rollimeter	9006	60.0
Andet	450	3.0
Ikke udført	2376	15.8
Uoplyst	111	0.7
I alt	15000	100.0

Tidligere operation i samme knæ for primær ACL operation

Operation	n	%
Ingen	10833	72.2
ACL	0	0.0
PCL	9	0.1
MCL	53	0.4
LCL	11	0.1
PLC	5	0.0
Laterale menisk	950	6.3
Mediale menisk	1846	12.3
Bruskskade	360	2.4
Andet	1348	9.0
Uoplyst	419	2.8
I alt	15000	100.0

*flere operationer er mulige



Aktivitet som førte til aktuelle skade for primær ACL operation

Aktivitet	Kvinder		Mænd		I alt	
	n	%	n	%	n	%
ADL	573	9.6	671	7.4	1244	8.3
Sport	4844	80.9	7319	81.2	12163	81.1
Trafik	213	3.6	268	3.0	481	3.2
Arbejde	105	1.8	359	4.0	464	3.1
Ikke kendt	251	4.2	397	4.4	648	4.3
I alt	5986	100.0	9014	100.0	15000	100.0

Aktivitet som førte til aktuelle skade for primær ACL operation

Aktivitet	Kvinder		Mænd		I alt	
	n	%	n	%	n	%
Fodbold	1012	20.9	4942	67.5	5954	49.0
Håndbold	1790	37.0	693	9.5	2483	20.4
Alpint/telemark	1191	24.6	656	9.0	1847	15.2
Snowboard	24	0.5	36	0.5	60	0.5
Langrend	18	0.4	5	0.1	23	0.2
Ishockey	7	0.1	19	0.3	26	0.2
Badminton	76	1.6	125	1.7	201	1.7
Tennis/squash	19	0.4	34	0.5	53	0.4
Kampsport	39	0.8	76	1.0	115	0.9
Basketball	68	1.4	97	1.3	165	1.4
Anden idræt	600	12.4	636	8.7	1236	10.2
I alt	4844	100.0	7319	100.0	12163	100.0



Primær ACL operation - Teknik og graftanvendelse

Graft	2005		2006		2007		2008	
	N	%	N	%	N	%	N	%
ST/GR	602	67.7	1521	71.2	1511	71.5	1609	78.3
BPTB	195	21.9	476	22.3	468	22.1	309	15.0
ST - Quadro	23	2.6	17	0.8	32	1.5	24	1.2
Tractus	39	4.4	51	2.4	41	1.9	33	1.6
Double-bundle ST	2	0.2	7	0.3	7	0.3	11	0.5
ST - Double	8	0.9	20	0.9	19	0.9	39	1.9
BQT	9	1.0	29	1.4	20	0.9	14	0.7
Andet	6	0.7	2	0.1	2	0.1	4	0.2
Uoplyst	3	0.3	10	0.5	12	0.6	9	0.4
Allo	2	0.2	3	0.1	1	0.0	2	0.1
ST/GR allo	0	0	0	0	0	0	0	0
Direkte sutur	0	0	0	0	0	0	0	0
Double-bundle BQT	0	0	0	0	0	0	0	0
I alt	889	100.0	2136	100.0	2113	100.0	2054	100.0

Graft	2009		2010		2011		I alt	
	N	%	N	%	N	%	N	%
ST/GR	2276	83.9	2232	83.9	2060	84.6	11811	78.7
BPTB	238	8.8	180	6.8	147	6.0	2013	13.4
ST - Quadro	20	0.7	67	2.5	65	2.7	248	1.7
Tractus	41	1.5	28	1.1	14	0.6	247	1.6
Double-bundle ST	48	1.8	72	2.7	54	2.2	201	1.3
ST - Double	39	1.4	36	1.4	21	0.9	182	1.2
BQT	19	0.7	18	0.7	23	0.9	132	0.9
Andet	10	0.4	13	0.5	29	1.2	66	0.4
Uoplyst	14	0.5	7	0.3	9	0.4	64	0.4
Allo	5	0.2	4	0.2	10	0.4	27	0.2
ST/GR allo	0	0	2	0.1	2	0.1	4	0.0
Direkte sutur	0	0	2	0.1	1	0.0	3	0.0
Double-bundle BQT	2	0.1	0	0	0	0	2	0.0
I alt	2712	100.0	2661	100.0	2435	100.0	15000	100.0



Anvendte femur implantater ved de forskellige teknikker for primær ACL operation

Graft	2005-2009		2010		2011		I alt				
	BPTB	ST/GR	BPTB	ST/GR	BPTB	ST/GR	BPTB		ST/GR		
	N	N	N	N	N	N	n	%	n	%	
Femur											
Endobutton	13	1042	9	695	16	1081	38	1.9	2818	23.9	
Rigidfix	93	4737	6	985	2	537	101	5.0	6259	53.0	
Transfix	2	383	1	47	1	10	4	0.2	440	3.7	
Arthrocare Bilok Trans-skrue	4	34	2	1	0	1	6	0.3	36	0.3	
Arthrek Biotenodesis PLLA skrue	1	5	0	6	0	5	1	0.0	16	0.1	
Arthrek Titanium skrue	127	1	1	0	8	1	136	6.8	2	0.0	
Arthrek PLLA skrue	5	55	0	0	0	3	5	0.2	58	0.5	
Arthrek PLLA retro-skrue	0	1	0	0	0	0	0	0	1	0.0	
Atlantech Bilok Skrue	10	103	3	6	11	0	24	1.2	109	0.9	
Atlantech metal skrue	644	11	53	2	31	2	728	36.2	15	0.1	
Biomet metal skrue (Tunneloc)	44	0	9	0	2	1	55	2.7	1	0.0	
Biomet PLLA skrue (Gentletread)	0	9	0	2	0	0	0	0	11	0.1	
Depuy Titanium skrue	1	2	0	0	2	0	3	0.1	2	0.0	
Depuy Milagro skrue	1	52	0	7	2	6	3	0.1	65	0.6	
Linvatec Metal skrue (Propel)	112	4	12	2	8	1	132	6.6	7	0.1	
Linvatec PLLA skrue (Bioscrew)	0	58	0	22	0	18	0	0	98	0.8	
Stryker PLLA skrue	0	10	0	14	0	2	0	0	26	0.2	
Stryker Crossscrew (HA/PLLA)	0	0	0	1	0	1	0	0	2	0.0	
Intrafix	4	20	0	25	2	11	6	0.3	56	0.5	
Skrue/washer	2	5	0	0	0	0	2	0.1	5	0.0	
Smith&Nephew Softsilke metal	521	12	72	1	39	1	632	31.4	14	0.1	
Smith&Nephew RCI metal	47	40	5	8	6	6	58	2.9	54	0.5	
Smith&Nephew RCI PLLAI	3	99	0	22	0	19	3	0.1	140	1.2	
Smith&Nephew RCI PLLA/HA	0	9	0	0	0	0	0	0	9	0.1	
Arthrek EZ loc	3	530	1	235	0	122	4	0.2	887	7.5	
Biomet Hexalon skrue	0	8	0	0	0	0	0	0	8	0.1	
Biomet Togglelock Zipploop	3	86	2	82	6	111	11	0.5	279	2.4	
Arthrex Retrobutton	0	9	0	37	0	38	0	0	84	0.7	



Graft	2005-2009		2010		2011		I alt			
	BPTB	ST/GR	BPTB	ST/GR	BPTB	ST/GR	BPTB		ST/GR	
	N	N	N	N	N	N	n	%	n	%
Stortz Flip-Tac	0	22	1	5	0	0	1	0.0	27	0.2
Femoral Intrafix	0	0	0	0	2	38	2	0.1	38	0.3
Smith and Nephew BioSure	0	0	0	0	2	5	2	0.1	5	0.0
Andet	40	163	3	22	7	37	50	2.5	222	1.9
Uoplyst	6	9	0	5	0	3	6	0.3	17	0.1
I alt	1686	7519	180	2232	147	2060	2013	100.0	11811	100.0

Anvendte tibia implantater ved de forskellige teknikker for primær ACL operation

Graft	2005-2009		2010		2011		I alt			
	BPTB	ST/GR	BPTB	ST/GR	BPTB	ST/GR	BPTB		ST/GR	
	N	N	N	N	N	N	n	%	n	%
Tibia										
Intrafix	48	4276	10	1171	14	953	72	3.6	6400	54.2
Intrafix Bio	17	1065	1	224	6	165	24	1.2	1454	12.3
Arthrex Deltaskrue	8	421	0	111	5	106	13	0.6	638	5.4
Biomet Washerloc	1	88	0	27	0	0	1	0.0	115	1.0
Biomet Centraloc	1	2	0	0	0	0	1	0.0	2	0.0
Arthrex Biotenodesis PLLA skrue	1	5	0	0	0	2	1	0.0	7	0.1
Arthrex Titanium skrue	126	0	1	0	7	0	134	6.7	0	0
Arthrex PLLA skrue	5	81	1	3	0	4	6	0.3	88	0.7
Arthrex PLLA retro-skrue	0	0	1	0	0	0	1	0.0	0	0
Atlantech Bilok Skrue	23	690	5	153	12	45	40	2.0	888	7.5
Atlantech metal skrue	639	14	51	2	30	0	720	35.8	16	0.1
Biomet metal skrue (Tunneloc)	44	3	7	0	2	0	53	2.6	3	0.0
Biomet PLLA skrue (Gentletread)	0	10	0	3	0	0	0	0	13	0.1
Depuy Titanium skrue	9	1	4	1	2	0	15	0.7	2	0.0
Depuy Milagro skrue	6	254	1	116	4	69	11	0.5	439	3.7
Linvatec Metal skrue (Propel)	109	5	11	0	9	0	129	6.4	5	0.0



Graft	2005-2009		2010		2011		I alt			
	BPTB	ST/GR	BPTB	ST/GR	BPTB	ST/GR	BPTB		ST/GR	
	N	N	N	N	N	N	n	%	n	%
Linvatec PLLA skrue (Bioscrew)	0	3	0	1	1	1	1	0.0	5	0.0
Stryker PLLA skrue	0	10	0	12	0	2	0	0	24	0.2
Stryker Crossscrew (HA/PLLA)	1	0	0	0	0	1	1	0.0	1	0.0
Skrue/washer	4	62	1	16	0	15	5	0.2	93	0.8
Atlantech Cobra	2	1	0	0	0	1	2	0.1	2	0.0
Smith&Nephew Softsilke metal	520	13	70	2	42	2	632	31.4	17	0.1
Smith&Nephew RCI metal	39	46	4	17	1	13	44	2.2	76	0.6
Smith&Nephew RCI PLLAI	2	149	0	48	0	32	2	0.1	229	1.9
Smith&Nephew RCI PLLA/HA	1	60	0	34	0	22	1	0.0	116	1.0
Smith&Nephew RCI Calaxo	0	22	0	0	0	0	0	0	22	0.2
Inion Hexalon skrue	0	71	2	56	0	40	2	0.1	167	1.4
Smith & Nephew Biosure skrue	0	0	3	145	6	430	9	0.4	575	4.9
Stortz Megafix	4	21	2	7	1	7	7	0.3	35	0.3
Linvatec Martryx	2	33	0	29	0	31	2	0.1	93	0.8
Andet	67	98	5	47	5	115	77	3.8	260	2.2
Uoplyst	7	15	0	7	0	4	7	0.3	26	0.2
I alt	1686	7519	180	2232	147	2060	2013	100.0	11811	100.0

Behandling af mediale menisk læsioner ved primær ACL operation

Behandling*	n	%
Resektion	2645	73.1
Sutur	300	8.3
Synt. fiks. (pile + anker systemer)	702	19.4
Menisk transplantation	2	0.1
Anden operation	24	0.7
Alle ACL med mindst en behandling af menisklæsion	3617	100.0

*flere behandlinger er mulige



Behandling af laterale menisk læsioner ved primær ACL operation

Behandling*	n	%
Resektion	2387	80.8
Sutur	175	5.9
Synt. fiks. (pile + anker systemer)	408	13.8
Menisk transplantation	2	0.1
Anden operation	13	0.4
Alle ACL med mindst en behandling af menisklæsion	2953	100.0

*flere behandlinger er mulige

Andre procedurer ved primær ACL operation

Operation	n	%
Ingen	12710	84.7
Synovektomi	1902	12.7
Implantatfjernelse	16	0.1
Osteotomi	10	0.1
Ostesyntese	3	0.0
Operation pga. infektion	4	0.0
Knogletransplantation	3	0.0
Operativ mobilisering	3	0.0
Andet	170	1.1
Uoplyst	0	0.0
I alt	15000	100.0



Anvendelse af antibiotika for primær ACL operation

Antibiotika profylakse	2005		2006		2007		2008	
	n	%	n	%	n	%	n	%
Nej	3	0.3	14	0.7	6	0.3	10	0.5
Diclosil	425	47.8	1055	49.4	1035	49.0	961	46.8
Zinacef	460	51.7	1063	49.8	1069	50.6	1078	52.5
Andet	1	0.1	0	0	1	0.0	0	0
Uoplyst	0	0	4	0.2	2	0.1	5	0.2
I alt	889	100.0	2136	100.0	2113	100.0	2054	100.0

Antibiotika profylakse	2009		2010		2011		I alt	
	n	%	n	%	n	%	n	%
Nej	8	0.3	3	0.1	3	0.1	47	0.3
Diclosil	1082	39.9	988	37.1	851	34.9	6397	42.6
Zinacef	1619	59.7	1667	62.6	1529	62.8	8485	56.6
Andet	1	0.0	1	0.0	49	2.0	53	0.4
Uoplyst	2	0.1	2	0.1	3	0.1	18	0.1
I alt	2712	100.0	2661	100.0	2435	100.0	15000	100.0

Operationstid for primær ACL operation i minutter

	Gennemsnit	Spredning	Median	Nedre kvartil	Øvre kvartil
2005	68.4	21.1	65.0	55.0	80.0
2006	66.8	19.9	60.0	53.0	78.0
2007	69.5	21.3	65.0	55.0	80.0
2008	69.5	25.8	65.0	55.0	80.0
2009	69.6	30.8	65.0	54.0	80.0
2010	71.5	28.7	65.0	54.0	85.0
2011	73.3	25.9	70.0	55.0	90.0



Peroperative komplikationer for primær ACL operation

Komplikationer	N	%
Ja	611	4.1
Nej	14350	95.7
Uoplyst	39	0.3
I alt	15000	100.0

Præoperativt Pivot Shift ved primær ACL operation

	2005		2006		2007		2008	
	N	%	N	%	N	%	N	%
Equal	83	9.3	241	11.3	248	11.7	268	13.0
+glide	293	33.0	746	34.9	704	33.3	697	33.9
++clunk	373	42.0	804	37.6	832	39.4	795	38.7
+++gross	69	7.8	232	10.9	199	9.4	175	8.5
Ikke udført	69	7.8	111	5.2	117	5.5	106	5.2
Uoplyst	2	0.2	2	0.1	13	0.6	13	0.6
I alt	889	100.0	2136	100.0	2113	100.0	2054	100.0

	2009		2010		2011		I alt	
	N	%	N	%	N	%	N	%
Equal	260	9.6	265	10.0	255	10.5	1620	10.8
+glide	997	36.8	939	35.3	776	31.9	5152	34.3
++clunk	1088	40.1	1106	41.6	1020	41.9	6018	40.1
+++gross	212	7.8	221	8.3	222	9.1	1330	8.9
Ikke udført	146	5.4	122	4.6	154	6.3	825	5.5
Uoplyst	9	0.3	8	0.3	8	0.3	55	0.4
I alt	2712	100.0	2661	100.0	2435	100.0	15000	100.0



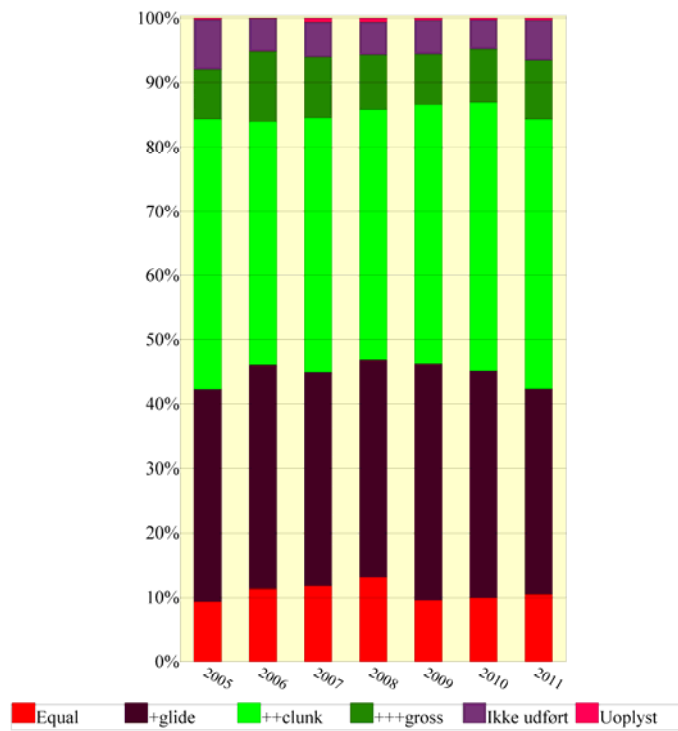
Pivot Shift ved 1 års kontrol for primær ACL operation

	2005		2006		2007		2008	
	N	%	N	%	N	%	N	%
Equal	262	77.1	752	76.1	658	83.1	715	83.8
+glide	62	18.2	168	17.0	100	12.6	103	12.1
++clunk	8	2.4	22	2.2	14	1.8	12	1.4
+++gross	1	0.3	2	0.2	0	0	1	0.1
Ikke udført	6	1.8	41	4.1	18	2.3	20	2.3
Uoplyst	1	0.3	3	0.3	2	0.3	2	0.2
I alt	340	100.0	988	100.0	792	100.0	853	100.0

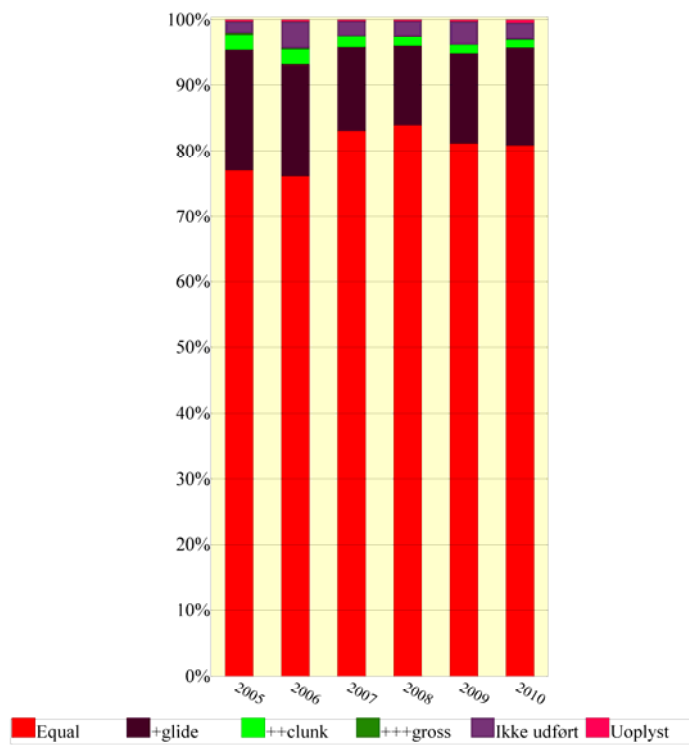
	2009		2010		I alt	
	N	%	N	%	N	%
Equal	1051	81.2	997	80.9	4435	80.6
+glide	176	13.6	182	14.8	791	14.4
++clunk	17	1.3	15	1.2	88	1.6
+++gross	0	0	1	0.1	5	0.1
Ikke udført	47	3.6	32	2.6	164	3.0



Preoperative Pivot Shift ved primær ACL operationer



Pivot Shift ved 1 års kontrol for primær ACL operationer



Dagkirurgisk operation for primær ACL operationer

Dagkirurgi	N	%
Ja	12882	85.9
Nej	2104	14.0
Uoplyst	14	0.1
I alt	15000	100.0

Aktuel behandling

	Skadeår 2011	
	N	%
Uoplyst	31	2.1
Operativ	1344	92.4
Konservativ	80	5.5
I alt	1455	100.0

Struktureret genoptræning ved konservativ behandling

	Skadeår 2011	
	N	%
Ja	76	95.0
Nej	4	5.0
I alt	80	100.0



KOOS og Tegner score for primær ACL operation

Antal af de registrerede patienter der har indtastet KOOS og Tegner score præoperativ for primær ACL operation

KOOS indtastet	2005		2006		2007		2008		2009	
	N	%	N	%	N	%	N	%	N	%
Nej	457	51.5	1090	51.2	1186	56.7	1233	61.5	1737	65.3
Ja	430	48.5	1038	48.8	904	43.3	772	38.5	922	34.7
I alt	887	100.0	2128	100.0	2090	100.0	2005	100.0	2659	100.0

KOOS indtastet	2010		2011		I alt	
	N	%	N	%	N	%
Nej	1749	67.6	1541	65.5	8993	61.1
Ja	838	32.4	811	34.5	5715	38.9
I alt	2587	100.0	2352	100.0	14708	100.0

Antal af de registrerede patienter der har indtastet KOOS og Tegner score postoperativ for primær ACL operation

KOOS indtastet	Operationsår											
	2005		2006		2007		2008		2009		2010	
	N	%	N	%	N	%	N	%	N	%	N	%
Nej	567	63.9	1332	62.6	924	44.2	1454	72.5	1949	73.3	1973	76.3
Ja	320	36.1	796	37.4	1166	55.8	551	27.5	710	26.7	614	23.7
I alt	887	100.0	2128	100.0	2090	100.0	2005	100.0	2659	100.0	2587	100.0

KOOS indtastet	I alt	
	N	%
Nej	8199	66.4
Ja	4157	33.6
I alt	12356	100.0



Præoperativ KOOS for primær ACL operation

Diagnose	Antal	Gennemsnit	Spredning	Median	Nedre kvartil	Øvre kvartil
Smerter	5717	71.4	17.2	75.0	61.1	83.3
Symptomer	5717	71.1	16.0	71.4	60.7	82.1
ADL	5716	78.5	17.6	82.4	69.1	92.6
Sport og fritid	5715	38.6	25.6	35.0	20.0	55.0
QOL	5715	39.4	16.4	37.5	31.3	50.0

Postoperativ KOOS for primær ACL operation

Diagnose	Antal	Gennemsnit	Spredning	Median	Nedre kvartil	Øvre kvartil
Smerter	4159	83.3	15.1	86.1	75.0	94.4
Symptomer	4160	77.0	17.0	82.1	67.9	89.3
ADL	4158	88.8	13.3	94.1	83.8	98.5
Sport og fritid	4157	61.6	25.2	65.0	45.0	80.0
QOL	4157	58.9	21.1	62.5	43.8	75.0

Præoperativ KOOS4* for primær ACL operation

År	Antal	Gennemsnit	Spredning	Median	Nedre kvartil	Øvre kvartil
2005	430.0	57.2	16.2	58.5	45.5	68.3
2006	1038	58.1	15.9	58.4	46.6	70.2
2007	904.0	56.9	15.5	57.1	46.0	68.5
2008	772.0	56.1	15.9	56.3	44.1	67.9
2009	922.0	56.7	15.4	57.1	46.2	68.5
2010	838.0	56.6	15.7	57.6	45.9	68.7
2011	811.0	56.7	15.2	57.2	46.9	67.3

*KOOS4 er en samlet score mål udregnet som gennemsnittet af de mest responsive subscores: Smerter, Symptomer, Sport og fritid samt Quality of Life

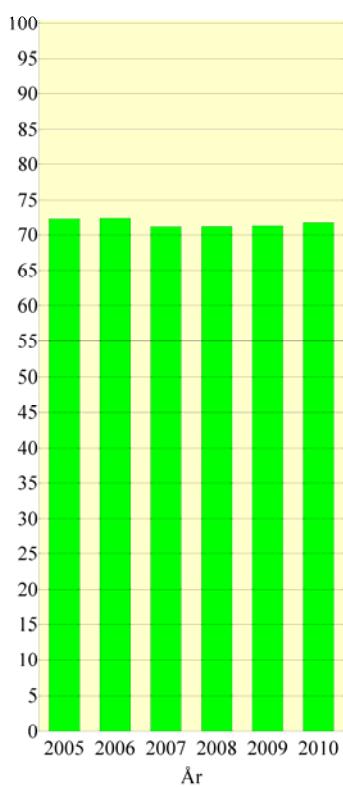


Postoperativ KOOS4* for ACL primær ACL operation

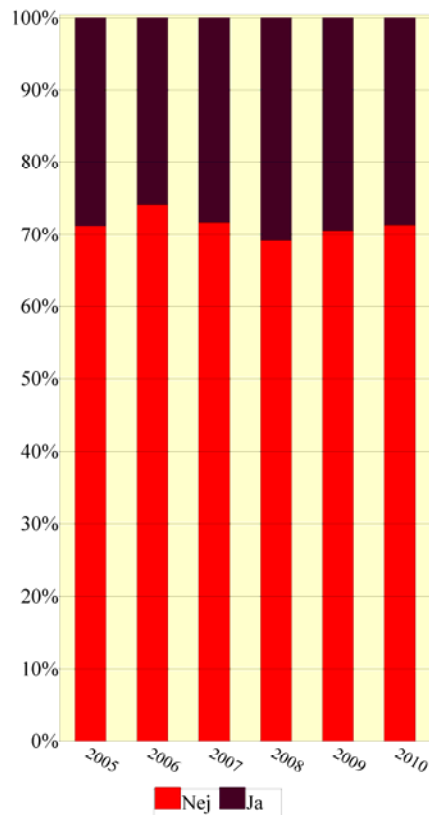
År	Antal	Gennemsnit	Spredning	Median	Nedre kvartil	Øvre kvartil
2005	320.0	72.3	17.8	76.2	62.0	84.9
2006	796.0	72.4	17.1	76.0	63.1	84.7
2007	1166	71.2	17.6	74.0	60.2	85.1
2008	551.0	71.2	16.9	72.9	60.6	83.9
2009	710.0	71.3	16.7	73.8	60.2	84.4
2010	614.0	71.7	16.0	74.5	62.8	84.4

*KOOS4 er en samlet score mål udregnet som gennemsnittet af de mest responsive subscores: Smerter, Symptomer, Sport og fritid samt Quality of Life

Postoperativ KOOS4 for ACL primær ACL operationer



Postoperativ QoL < 44 for ACL primær ACL operationer



Denne figur viser andel af patienter med en KOOS quality of life score under 44 som er et mål for subjektiv failure postoperativt

Præoperativ Tegner score for primær ACL operation

Score	Antal	Gennemsnit	Spredning	Median	Nedre kvartil	Øvre kvartil
Før skade	5711	6.4	1.9	7.0	5.0	7.0
Før operation	5711	3.0	2.0	3.0	2.0	4.0

Postoperativ Tegner score for primær ACL operation

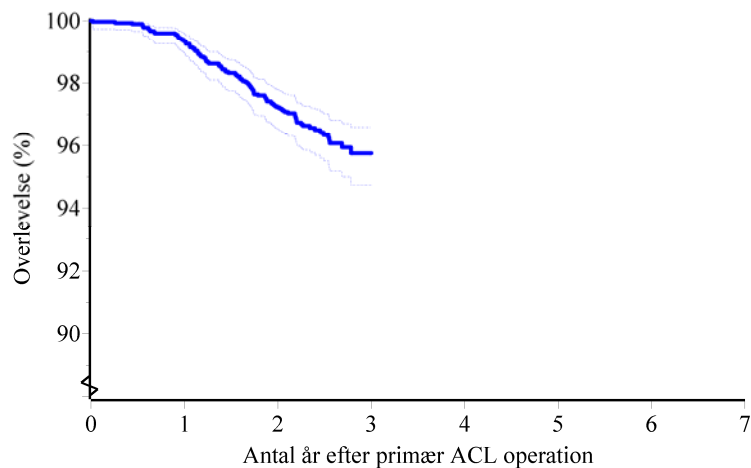
Score	Antal	Gennemsnit	Spredning	Median	Nedre kvartil	Øvre kvartil
Efter operation	4157	4.9	1.9	5.0	4.0	6.0



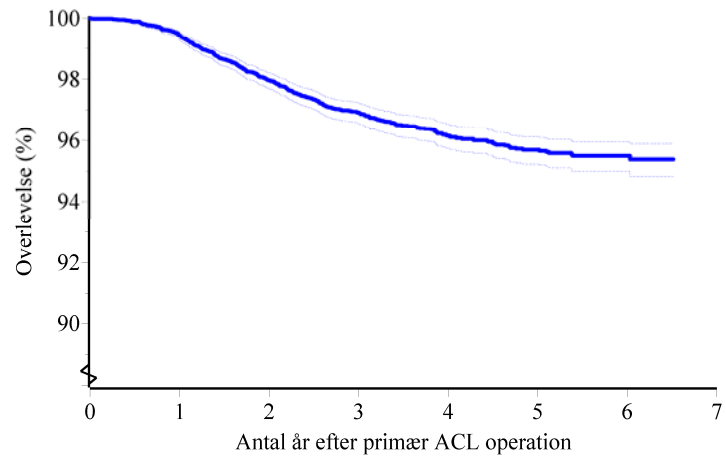
Overlevelse efter primær ACL operation

Kommentar: Ved at følge 2009 ACL rekonstruktions kohorten indtil slutningen af 2011 finder man, at 2 års re-operations raten for ACL rekonstruktioner ligger på ca. 3%. Overlevelsen for primære rekonstruktioner på hele databasens materiale kan nu udstrækkes til 7 år og ligger på godt 96%. Det er således ikke mange forreste korsbåndskonstruerede knæ, der har behov for at blive re-rekonstrueret. Kurven viser desuden en udfladende tendens, der antyder, at overlevelsen næppe vil falde drastisk de næste år.

Overlevelse alle primær ACL operationer i 2009
Endepunkt: 1. gangs revision med ny korsbåndsoperation
Estimeret overlevelse med 95% sikkerhedsinterval
(n= 2692)



Overlevelse alle primær ACL operationer
Endepunkt: 1. gangs revision med ny korsbåndsoperation
Estimeret overlevelse med 95% sikkerhedsinterval
(n= 14878)

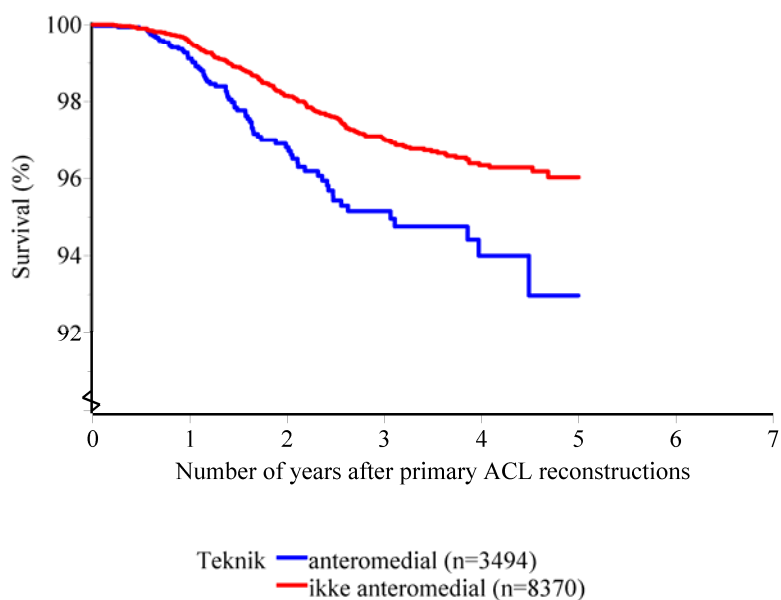


Sammenligning af operationsteknikker ved primær ACL operation

Anteromedial teknik ved primær ACL operation

Anteromedial teknik	2007		2008		2009		2010	
	n	%	n	%	n	%	n	%
Nej	2186	88.1	1979	84.2	2552	81.1	1965	63.9
Ja	295	11.9	370	15.8	596	18.9	1108	36.1
I alt	2481	100.0	2349	100.0	3148	100.0	3073	100.0

Anteromedial teknik	2011		I alt	
	n	%	n	%
Nej	1036	37.3	9718	70.3
Ja	1738	62.7	4107	29.7
I alt	2774	100.0	13825	100.0



Præoperativ KOOS for primær ACL operation i forhold til anvendt teknik

		Antal	Gennemsnit	Spredning	Median	Nedre kvartil	Øvre kvartil
Anteromedial teknik							
Nej	Smerter	4475	71.3	17.3	72.2	61.1	83.3
	Symptomer	4475	71.0	16.0	71.4	60.7	82.1
	ADL	4474	78.4	17.7	82.4	67.6	92.6
	Sport og fritid	4473	38.7	25.8	35.0	20.0	55.0
	QOL	4473	39.4	16.4	37.5	31.3	50.0
	KOOS4	4473	56.9	15.8	57.4	45.6	68.6
Ja	Smerter	1242	71.6	16.9	75.0	61.1	83.3
	Symptomer	1242	71.4	15.9	75.0	60.7	82.1
	ADL	1242	79.1	16.9	83.8	70.6	92.6
	Sport og fritid	1242	38.1	25.1	35.0	20.0	55.0
	QOL	1242	39.6	16.2	37.5	25.0	50.0
	KOOS4	1242	57.1	15.3	58.1	46.6	68.3

Postoperativ KOOS for primær ACL operation i forhold til anvendt teknik

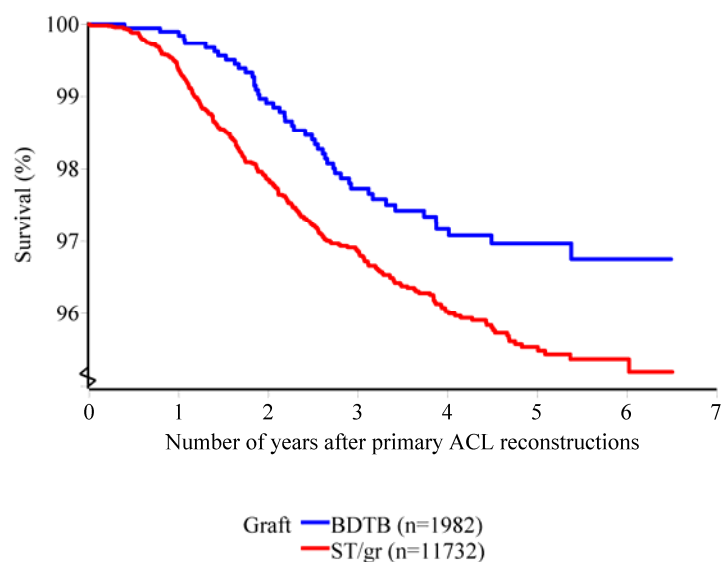
		Antal	Gennemsnit	Spredning	Median	Nedre kvartil	Øvre kvartil
Anteromedial teknik							
Nej	Smerter	3449	83.5	15.1	86.1	75.0	94.4
	Symptomer	3450	77.2	17.0	82.1	67.9	89.3
	ADL	3448	88.9	13.3	94.1	85.3	98.5
	Sport og fritid	3447	61.8	25.1	65.0	45.0	80.0
	QOL	3447	59.3	21.1	62.5	43.8	75.0
	KOOS4	3447	71.8	17.0	74.9	61.4	84.7
Ja	Smerter	710	82.3	15.3	86.1	75.0	94.4
	Symptomer	710	76.5	16.8	78.6	64.3	89.3
	ADL	710	88.0	13.4	92.6	83.8	97.1
	Sport og fritid	710	60.7	25.3	65.0	45.0	80.0
	QOL	710	57.1	20.9	56.3	43.8	75.0
	KOOS4	710	70.6	17.0	72.5	60.2	84.3



Sammenligning mellem Patellasene graft (BPTB) og Hamstringssene graft (ST/GR)

Graft ved ACL primær ACL operation

Graft	2005-2009		2010		2011		I alt	
	n	%	n	%	n	%	n	%
BPTB	1686	18.3	180	7.5	147	6.7	2013	14.6
ST/GR	7519	81.7	2232	92.5	2060	93.3	11811	85.4
I alt	9205	100.0	2412	100.0	2207	100.0	13824	100.0



Præoperativ KOOS for primær ACL operation i forhold til graft

		Antal	Gennemsnit	Spredning	Median	Nedre kvartil	Øvre kvartil
Graft							
BPTB	Smerter	841	71.7	17.3	75.0	61.1	86.1
	Symptomer	841	71.7	16.2	71.4	60.7	85.7
	ADL	841	78.7	17.4	82.4	67.6	92.6
	Sport og fritid	841	38.7	25.8	35.0	20.0	60.0
	QOL	841	39.3	16.1	37.5	31.3	50.0
	KOOS4	841	57.1	15.8	58.4	44.6	68.9
ST/GR	Smerter	4456	71.1	17.3	72.2	61.1	83.3
	Symptomer	4456	70.8	16.0	71.4	60.7	82.1
	ADL	4455	78.4	17.6	82.4	69.1	92.6
	Sport og fritid	4454	38.3	25.6	35.0	20.0	55.0
	QOL	4454	39.5	16.4	37.5	31.3	50.0
	KOOS4	4454	56.7	15.7	57.1	45.9	68.2

Postoperativ KOOS for primær ACL operation i forhold til graft

		Antal	Gennemsnit	Spredning	Median	Nedre kvartil	Øvre kvartil
Graft							
BPTB	Smerter	732	83.4	14.1	86.1	75.0	94.4
	Symptomer	733	78.5	15.2	82.1	71.4	89.3
	ADL	731	88.6	12.4	92.6	82.4	97.1
	Sport og fritid	730	58.1	23.9	60.0	40.0	75.0
	QOL	730	59.0	20.4	62.5	43.8	75.0
	KOOS4	730	71.0	15.8	73.3	61.6	83.0
ST/GR	Smerter	3112	83.3	15.3	86.1	75.0	94.4
	Symptomer	3112	76.7	17.4	82.1	64.3	89.3
	ADL	3112	88.8	13.4	94.1	83.8	98.5
	Sport og fritid	3112	62.3	25.3	65.0	45.0	85.0
	QOL	3112	59.0	21.1	62.5	43.8	75.0
	KOOS4	3112	71.7	17.2	74.6	61.3	84.8



Præoperativ Tegner score i forhold til graft

Score		Antal	Gennemsnit	Spredning	Median	Nedre kvartil	Øvre kvartil
BPTB	Før skade	840	6.5	1.9	7.0	5.5	8.0
	Før operation	839	3.0	1.9	3.0	2.0	4.0
ST/GR	Før skade	4451	6.4	1.9	7.0	5.0	7.0
	Før operation	4452	3.0	1.9	3.0	2.0	4.0

Postoperativ Tegner score i forhold til graft

Score		Antal	Gennemsnit	Spredning	Median	Nedre kvartil	Øvre kvartil
BPTB	Efter operation	730	4.7	1.9	4.0	4.0	6.0
ST/GR	Efter operation	3112	4.9	1.9	5.0	4.0	6.0

Forskel i postoperativ ACL løshed mellem de to sider i forhold til graft

Type	Antal	Gennemsnit	Spredning	Median	Nedre kvartil	Øvre kvartil
BPTB	860	1.6	1.5	1.0	0.0	2.0
ST/GR	4045	1.4	1.6	1.0	0.0	2.0
Samlet	4905	1.5	1.6	1.0	0.0	2.0



11. ACL revision

Årsag til revision

Kommentar: Årsagen til, at en korsbåndes rekonstruktion svigter er stadig uklar. Nok angives "nyt traume" at være årsag til 1/3 af svigtene, men i denne gruppe kan der skjule sig tilfælde af langsomt indsættende instabilitet eller tunnel fejlplacering. Med den nyere opfattelse af den rigtige placering af femur tunnelen kan det undre, at denne ikke opfattes som fejlplaceret i flere tilfælde. Her må det mistænkes, at operatørerne ikke har opfattet tunnelen som fejlplaceret, men rigtigt placeret i forhold til den tidligere gængse opfattelse. Revisions årsags mønstret har ikke ændret sig væsentligt gennem hele registrets registreringsperiode, og manglende forklaring på den opståede løshed er stadig angivet for 23% af revisionerne.

Skade	2005		2006		2007		2008	
	N	%	N	%	N	%	N	%
Nyt traume	25	38.5	77	38.1	64	35.2	66	39.8
Tunnelvidening	1	1.5	3	1.5	2	1.1	3	1.8
Suboptimal graft placering i tibia	4	6.2	7	3.5	8	4.4	6	3.6
Suboptimal graft placering i femur	10	15.4	49	24.3	36	19.8	29	17.5
Infektion	0	0	0	0	3	1.6	4	2.4
Ukendt årsag til ny instabilitet	11	16.9	51	25.2	53	29.1	37	22.3
Anden ligamentær løshed	0	0	0	0	9	4.9	11	6.6
Andet	14	21.5	15	7.4	7	3.8	10	6.0
I alt	65	100.0	202	100.0	182	100.0	166	100.0

Skade	2009		2010		2011		I alt	
	N	%	N	%	N	%	N	%
Nyt traume	92	38.0	105	39.6	81	36.8	510	38.0
Tunnelvidening	6	2.5	7	2.6	6	2.7	28	2.1
Suboptimal graft placering i tibia	19	7.9	21	7.9	19	8.6	84	6.3
Suboptimal graft placering i femur	55	22.7	49	18.5	51	23.2	279	20.8
Infektion	6	2.5	5	1.9	4	1.8	22	1.6
Ukendt årsag til ny instabilitet	44	18.2	67	25.3	48	21.8	311	23.2
Anden ligamentær løshed	11	4.5	4	1.5	5	2.3	40	3.0
Andet	9	3.7	7	2.6	6	2.7	68	5.1
I alt	242	100.0	265	100.0	220	100.0	1342	100.0



Hvilket ledbånd er blevet revideret

Kommentar: I 2011 blev der foretaget 246 ligament revisions operationer. 210 af disse involverede re-rekonstruktion af ACL. Da multiligament revisionerne kun udgør en lille del af det samlede antal, ligger procentdelen af rene ACL revisioner tæt på 96%, hvilket har været uændret sammenlignet med tidligere år.

Ledbånd*	År									
	2005		2006		2007		2008		2009	
	n	%	n	%	n	%	n	%	n	%
ACL	59	90.8	194	96.0	179	98.4	158	95.2	237	97.9
PCL	6	9.2	6	3.0	4	2.2	4	2.4	6	2.5
MCL	2	3.1	7	3.5	10	5.5	5	3.0	4	1.7
LCL	9	13.8	12	5.9	10	5.5	5	3.0	5	2.1
PLC	6	9.2	6	3.0	4	2.2	4	2.4	6	2.5

Ledbånd*	År				I alt	
	2010		2011			
	n	%	n	%	n	%
ACL	258	97.4	210	95.5	1295	96.5
PCL	8	3.0	12	5.5	46	3.4
MCL	6	2.3	6	2.7	40	3.0
LCL	8	3.0	6	2.7	55	4.1
PLC	8	3.0	12	5.5	46	3.4

*flere behandlinger er mulige



Anvendte grafttyper for revision

Kommentar: Ved revisionerne findes et graftvalg, som angivet nedenfor. Dette mønster er uændret i forhold til de foregående år. Således ser det ikke ud til, at antallet af allograft operationer øges væsentligt.

Grafttype	n	%
BPTB	374	27.9
ST/GR	545	40.6
ST - Quadro	16	1.2
ST - Double	13	1.0
BQT	37	2.8
Tractus	26	1.9
Double-bundle ST	8	0.6
Andet	57	4.2
ST/GR allo	22	1.6
Allo	197	14.7
Uoplyst	47	3.5
I alt	1342	100.0

Behandling af mediale menisk læsioner ved revision

Behandling*	n	%
Resektion	199	78.3
Sutur	19	7.5
Synt. fiks. (pile + anker systemer)	35	13.8
Menisk transplantation	0	0.0
Anden operation	3	1.2
Alle ACL med mindst en behandling af menisklæsion	254	100.0

*flere behandlinger er mulige



Behandling af laterale menisk læsioner ved revision

Behandling*	n	%
Resektion	120	83.3
Sutur	11	7.6
Synt. fiks. (pile + anker systemer)	11	7.6
Menisk transplantation	0	0.0
Anden operation	3	2.1
Alle ACL med mindst en behandling af menisklæsion	144	100.0

*flere behandlinger er mulige

Præoperativt Pivot Shift ved revision

	2005		2006		2007		2008	
	N	%	N	%	N	%	N	%
Equal	2	3.1	18	8.9	15	8.2	17	10.2
+glide	21	32.3	48	23.8	48	26.4	41	24.7
++clunk	21	32.3	90	44.6	80	44.0	75	45.2
+++gross	11	16.9	31	15.3	27	14.8	29	17.5
Ikke udført	10	15.4	15	7.4	12	6.6	4	2.4
Uoplyst	0	0	0	0	0	0	0	0
I alt	65	100.0	202	100.0	182	100.0	166	100.0

	2009		2010		2011		I alt	
	N	%	N	%	N	%	N	%
Equal	20	8.3	18	6.8	16	7.3	106	7.9
+glide	65	26.9	74	27.9	52	23.6	349	26.0
++clunk	107	44.2	137	51.7	108	49.1	618	46.1
+++gross	34	14.0	19	7.2	34	15.5	185	13.8
Ikke udført	16	6.6	15	5.7	10	4.5	82	6.1
Uoplyst	0	0	2	0.8	0	0	2	0.1
I alt	242	100.0	265	100.0	220	100.0	1342	100.0



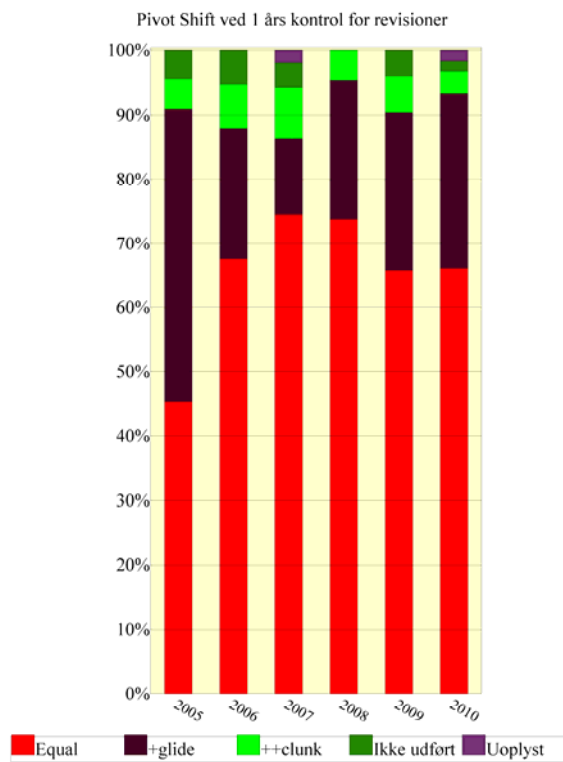
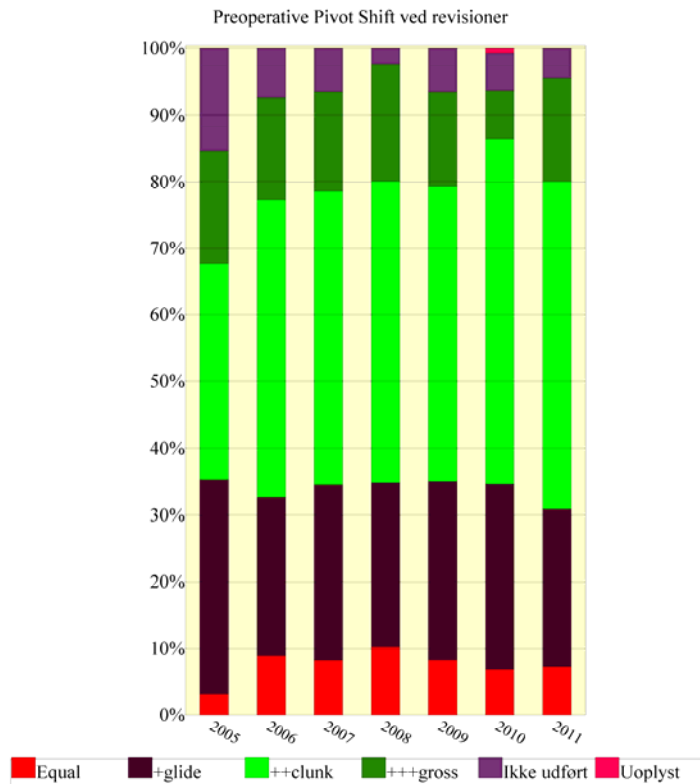
Pivot Shift ved 1 års kontrol for revision

	2005		2006		2007		2008	
	N	%	N	%	N	%	N	%
Equal	10	45.5	50	67.6	38	74.5	31	73.8
+glide	10	45.5	15	20.3	6	11.8	9	21.4
++clunk	1	4.5	5	6.8	4	7.8	2	4.8
Ikke udført	1	4.5	4	5.4	2	3.9	0	0
Uoplyst	0	0	0	0	1	2.0	0	0
I alt	22	100.0	74	100.0	51	100.0	42	100.0

	2009		2010		I alt	
	N	%	N	%	N	%
Equal	48	65.8	39	66.1	216	67.3
+glide	18	24.7	16	27.1	74	23.1
++clunk	4	5.5	2	3.4	18	5.6
Ikke udført	3	4.1	1	1.7	11	3.4
Uoplyst	0	0	1	1.7	2	0.6
I alt	73	100.0	59	100.0	321	100.0

Kommentar: Her var der ingen patienter, som har indtastet en operation med Gross+++ postoperativt, derfor mangler Gross+++ både i tabellen og i grafen. Yderlige, hvis Gross mangler i grafen, bliver Gross farver automatisk tildelt næste kategori, som er "uoplyst". Dvs. vises Gross+++ med mørke grøn farver i grafen "Præoperativt Pivot Shift ved revisioner" mens den samme mørke grøn farver viser kategorien "Ikke udført" i grafen "Pivot Shift ved 1 års kontrol for revisioner".





Incidensrate for ACL revision

			ACL revision mellem											
			0-1 år		1-2 år		2-3 år		3-4 år		4-5 år		0-5år	
Køn	Alder	Antal primær ACL	n	%	n	%	n	%	n	%	n	%	n	%
Kvinder	0-20	1150	15	1.3	29	2.5	28	2.4	14	1.2	8	0.7	94	8.2
Kvinder	20-30	952	11	1.2	16	1.7	8	0.8	5	0.5	4	0.4	44	4.6
Kvinder	>30	1813	6	0.3	15	0.8	10	0.6	3	0.2	3	0.2	37	2.0
Mænd	0-20	973	9	0.9	26	2.7	12	1.2	8	0.8	1	0.1	56	5.8
Mænd	20-30	2093	11	0.5	35	1.7	26	1.2	12	0.6	3	0.1	87	4.2
Mænd	>30	2753	8	0.3	24	0.9	7	0.3	4	0.1	.	.	43	1.6

Præoperativ KOOS for revision

Diagnose	Antal	Gennemsnit	Spredning	Median	Nedre kvartil	Øvre kvartil
Smerter	333	67.0	20.0	69.4	52.8	80.6
Symptomer	333	67.5	16.9	67.9	57.1	78.6
ADL	333	74.5	19.9	77.9	63.2	91.2
Sport og fritid	333	34.2	25.3	30.0	15.0	55.0
QOL	333	31.6	16.6	31.3	18.8	43.8

Postoperativ KOOS for revision

Diagnose	Antal	Gennemsnit	Spredning	Median	Nedre kvartil	Øvre kvartil
Smerter	247	78.0	17.4	80.6	69.4	91.7
Symptomer	247	72.7	17.8	75.0	60.7	85.7
ADL	247	83.9	15.7	88.2	76.5	95.6
Sport og fritid	247	51.8	27.5	55.0	30.0	70.0
QOL	247	48.1	21.2	43.8	31.3	62.5



Præoperativ Tegner score for revision

Score	Antal	Gennemsnit	Spredning	Median	Nedre kvartil	Øvre kvartil
Før skade	333	6.2	2.0	6.0	5.0	7.0
Før operation	333	2.9	2.0	3.0	1.0	4.0

Postoperativ Tegner score for revision

Score	Antal	Gennemsnit	Spredning	Median	Nedre kvartil	Øvre kvartil
Efter operation	247	4.0	1.7	4.0	3.0	5.0

Kommentar: Hvordan går det så patienterne efter ACL revision?

Hvad angår den rent mekaniske instabilitet angives 2010 kohorten ved 1 års kontrollen at have mindre end 2 mm sideforskel ved instrumenteret Lachman test i 70% af tilfældene og 3-5 mm i yderligere 17%. Der angives normalt pivotshift i 70% af tilfældene, og grad 1 pivotshift i 23% af tilfældene. Der er således rapporteret en tydelig forbedring siden 2005.

Den selvrapporterede KOOS score før revision var dårligere for alle parametre sammenlignet med de præ-operative tal for gruppen, der blev rekonstrueret for første gang.

1 år efter re-rekonstruktion er KOOS scoren forbedret for alle parametre, men ligger dog for alle parametre lavere end efter primær ACL rekonstruktion.

På samme måde er patienternes aktivitetsniveau målt med Tegner score lavere et år efter re-rekonstruktion sammenlignet med 1 års værdierne for de førstegangs ACL rekonstruerede (4 sammenlignet med 5).



12. Flerligament operationer

Specialeplanen for ortopædisk kirurgi har nu sat sine spor i produktionstallene for 2011. Region Sjælland er ikke tildelt hovedfunktion mht. flerligamentkirurgi. Ved gennemgang af produktionstallene fra de forskellige regioner er det gennemgående, at de centre med tildelt hovedfunktion står for størstedelen af flerligamentoperationerne. Der er stadig en vis produktion på privathospitalerne, hvor flere kirurger kun udfører mindre end en håndfuld operationer om året.

I tabel 1 er angivet antal flerligamentoperationer, som er udført i de forskellige regioner. Landsgennemsnit sat i forhold til antal isolerede forreste korsbåndsrekonstruktioner er 4,7% (tilsvarende tal ligger tæt på 7% fra 2005 – 2011). Således er der udført et relativt mindre antal flerligamentrekonstruktioner i 2011 end tidligere.

Tabel 1.

REGIONER	Antal flerlig.	Antal primær ACL	%
Hovedstad	35	890	3,87
Midtjylland	48	691	7,34
Nordjylland	9	169	5,63
Sjælland*	4	118	2,12
Syddanmark	17	567	3,20

* ikke tildelt hovedfunktion i flerligamentkirurgi

Der foreligger nu opfølgning på så mange flerligamentskader, at det er relevant at præsentere kliniske scores. I dette tilfælde præsenteres KOOS og Tegner scores.

Aktuelle data tillader ikke analyse af resultaterne ved de enkelte kombinationer af flerligamentrekonstruktioner. Resultaterne omfatter således de kliniske scores ved både bageste korsbåndsrekonstruktioner og de forskellige kombinationer af flerligamentskader.

KOOS	Flerligament	Flerligament	forsk. år	ACL	ACL	forsk. år
	Præ-op	1 år		Præ-op	1 år	
smerter	64,9	76,7	11,8	71,4	83,3	11,9
symptomer	68,2	69,7	1,5	71,1	77,0	6,0
ADL	69,5	81,7	12,2	78,5	88,8	10,3
sport fritid	27,5	45,6	18,1	38,6	61,6	23,0
QOL	34,1	48,8	14,7	39,4	58,9	19,5

Det ses, at der er en forbedring som følge af flerligamentrekonstruktion. Sammenlignes forbedringen (gennemsnitlig postoperative værdi – gennemsnitlig præoperative værdi) med tilsvarende tal for ACL ses sammenligneligt mønster.

Ikke uventet, ligger de absolutte præ- og post operative værdier lavest for patientgruppen med flerligamentskader.



Tilsvarende ses en klar forbedring i patienternes aktivitetsniveau vurderet ved Tegnernes score. Bemærkelsesværdigt er det, at der er en tendens til at Tegnernescoren før skaden er forskellig i de to grupper.

Tegner	før skade	præoperativ	postoperativ
ACL	6,4	3,0	4,9
Flerligament	5,8	2,5	4,1

Det bliver spændende i de kommende år at få delt de kliniske scores ud på de forskellige undergrupper af flerligamentrekonstruktioner.

Det bliver også spændende at se, om centralisering af operationerne på centre med hovedfunktion på sigt vil medføre en stigning i de kliniske markører.

Aktuel skade for flerligament operation

Skade	I alt	
	N	%
ACL*	29	2.8
ACL+LCL	65	6.3
ACL+LCL+PLC	171	16.5
ACL+MCL	162	15.6
ACL+MCL+LCL	1	0.1
ACL+MCL+LCL+PLC	1	0.1
ACL+MCL+PLC	2	0.2
ACL+PCL	45	4.3
ACL+PCL+LCL	9	0.9
ACL+PCL+LCL+PLC	39	3.8
ACL+PCL+MCL	40	3.9
ACL+PCL+MCL+LCL+PLC	6	0.6
ACL+PCL+MCL+PLC	3	0.3
ACL+PCL+PLC	3	0.3
ACL+PLC	34	3.3
Ingen	4	0.4
LCL	13	1.3
LCL+PLC	62	6.0
MCL	33	3.2
MCL+LCL+PLC	1	0.1
MCL+PLC	1	0.1



Skade	I alt	
	N	%
PCL	169	16.3
PCL+LCL	7	0.7
PCL+LCL+PLC	76	7.3
PCL+MCL	26	2.5
PCL+MCL+LCL+PLC	5	0.5
PCL+MCL+PLC	1	0.1
PCL+PLC	9	0.9
PLC	19	1.8
I alt	1036	100.0

*fejllregistrering

Behandling af mediale menisk læsioner ved flerligament operation

Behandling*	n	%
Resektion	113	79.0
Sutur	12	8.4
Synt. fiks. (pile + anker systemer)	18	12.6
Menisk transplantation	0	0.0
Anden operation	1	0.7
Alle ACL med mindst en behandling af menisklæsion	143	100.0

*flere behandlinger er mulige

Behandling af laterale menisk læsioner ved flerligament operation

Behandling*	n	%
Resektion	104	77.6
Sutur	16	11.9
Synt. fiks. (pile + anker systemer)	13	9.7
Menisk transplantation	0	0.0
Anden operation	2	1.5
Alle ACL med mindst en behandling af menisklæsion	134	100.0

*flere behandlinger er mulige



Præoperativ KOOS for flerligament operation

Diagnose	Antal	Gennemsnit	Spredning	Median	Nedre kvartil	Øvre kvartil
Smerter	367	64.7	20.2	66.7	50.0	80.6
Symptomer	367	68.1	16.7	67.9	57.1	82.1
ADL	367	69.3	20.7	72.1	54.4	85.3
Sport og fritid	367	27.5	26.1	20.0	5.0	40.0
QOL	367	33.9	18.0	31.3	25.0	43.8

Postoperativ KOOS for flerligament operation

Diagnose	Antal	Gennemsnit	Spredning	Median	Nedre kvartil	Øvre kvartil
Smerter	368	76.7	18.3	80.6	63.9	91.7
Symptomer	368	69.7	17.9	71.4	57.1	85.7
ADL	368	81.7	16.9	86.8	72.1	95.6
Sport og fritid	368	45.6	27.2	45.0	25.0	67.5
QOL	368	48.8	21.3	46.9	37.5	62.5

Præoperativ Tegner score for flerligament operation

Score	Antal	Gennemsnit	Spredning	Median	Nedre kvartil	Øvre kvartil
Før skade	366	5.8	2.1	6.0	4.0	7.0
Før operation	366	2.4	2.2	2.0	0.0	4.0

Postoperativ Tegner score for flerligament operation

Score	Antal	Gennemsnit	Spredning	Median	Nedre kvartil	Øvre kvartil
Efter operation	368	4.1	2.0	4.0	3.0	5.0



13. DVT profylakse

Den manglende anvendelse af DVT profylakse afspejler den manglende evidens for anvendelse af DVT profylakse til korsbåndsrekonstruktioner.

DVT profylakse anvendelse på de forskellige afdelinger 2005-2011

Land/Region/Sygehus	Antal operationer med DVT profylakse (tæller)	Samlet antal operationer i DKRR med svar på DVT profylakse (nævner)	Andel, i %, som fik DVT profylakse (95% CI)
Landsresultat ialt	1,748	16,446	10.6 (10.2 - 11.1)
Region Hovedstaden I alt	1,237	4,195	29.5 (28.1 - 30.9)
Aleris Privathospitaler, Århus	0	42	0.0 (0.0 - 8.4)
Allerød privathospital	12	14	85.7 (57.2 - 98.2)
Amager Hospital	6	331	1.8 (0.7 - 3.9)
Amartro Privathospital og Idrætsklinik	40	63	63.5 (50.4 - 75.3)
Arresødal Privathospital	3	14	21.4 (4.7 - 50.8)
Bispebjerg Hospital	364	644	56.5 (52.6 - 60.4)
Bornholms Hospital	7	48	14.6 (6.1 - 27.8)
Erichsens Privathospital	0	8	0.0 (0.0 - 36.9)
Frederiksberg Hospital	218	489	44.6 (40.1 - 49.1)
Frederikssund Hospital	98	100	98.0 (93.0 - 99.8)
Gentofte Hospital	82	166	49.4 (41.6 - 57.3)
Gildhøj Privathospital	173	640	27.0 (23.6 - 30.7)
Glostrup Hospital	0	134	0.0 (0.0 - 2.7)
Glostrup Privathospital	0	13	0.0 (0.0 - 24.7)
Herlev Hospital	0	81	0.0 (0.0 - 4.5)
Herlev Privatklinik	0	89	0.0 (0.0 - 4.1)
Hillerød Hospital	45	46	97.8 (88.5 - 99.9)
Hvidovre Hospital	0	195	0.0 (0.0 - 1.9)
Hørsholm Hospital	57	63	90.5 (80.4 - 96.4)
Kysthospitalet, Skodsborg	8	39	20.5 (9.3 - 36.5)
Nygart Specialklinik	1	7	14.3 (0.4 - 57.9)
Nørmark Ortopædkirurgisk Klinik	0	100	0.0 (0.0 - 3.6)
Parkens Privathospital	5	475	1.1 (0.3 - 2.4)
Privathospitalet Danmark	14	29	48.3 (29.4 - 67.5)
Privathospitalet Hamlet	98	359	27.3 (22.8 - 32.2)
Rigshospitalet	6	6	100.0 (54.1 - 100.0)
Region Midtjylland I alt	256	5,976	4.3 (3.8 - 4.8)
Aleris Privathospitaler, Herning	0	159	0.0 (0.0 - 2.3)



Land/Region/Sygehus	Antal operationer med DVT profylakse (tæller)	Samlet antal operationer i DKRR med svar på DVT profylakse (nævner)	Andel, i %, som fik DVT profylakse (95% CI)
Ciconia Privathospital	5	185	2.7 (0.9 - 6.2)
Eira Privathospitalet Skejby	7	452	1.5 (0.6 - 3.2)
OPA Ortopædisk Hospital Aarhus	2	206	1.0 (0.1 - 3.5)
Regionshospitalet Herning	1	574	0.2 (0.0 - 1.0)
Regionshospitalet Horsens	8	580	1.4 (0.6 - 2.7)
Regionshospitalet Randers	13	366	3.6 (1.9 - 6.0)
Regionshospitalet Silkeborg	1	628	0.2 (0.0 - 0.9)
Regionshospitalet Viborg	112	550	20.4 (17.1 - 24.0)
Specialhospitalet Akseholm	0	10	0.0 (0.0 - 30.8)
Viborg Privathospital	2	258	0.8 (0.1 - 2.8)
Århus Sygehus Tage-Hansens Gade	105	2,008	5.2 (4.3 - 6.3)
Region Nordjylland I alt	86	1,067	8.1 (6.5 - 9.9)
ARTROS - Aalborg Privathospital	2	195	1.0 (0.1 - 3.7)
Aleris Privathospitaler, Aalborg	0	90	0.0 (0.0 - 4.0)
Klinik Aalborg	7	268	2.6 (1.1 - 5.3)
Klinik Hjørring	63	378	16.7 (13.1 - 20.8)
Ortopædkirurgisk Speciallægepraksis	0	2	0.0 (0.0 - 84.2)
Sygehus Thy-Mors	14	134	10.4 (5.8 - 16.9)
Region Sjælland I alt	48	1,476	3.3 (2.4 - 4.3)
Køge Sygehus	5	212	2.4 (0.8 - 5.4)
Nykøbing F Sygehus	2	92	2.2 (0.3 - 7.6)
Næstved Sygehus	27	479	5.6 (3.7 - 8.1)
Privathospitalet Møn	0	3	0.0 (0.0 - 70.8)
Privathospitalet Sorana	0	5	0.0 (0.0 - 52.2)
Privathospitalet Valdemar	9	250	3.6 (1.7 - 6.7)
Privatklinikken Guldborgsund	3	140	2.1 (0.4 - 6.1)
Ringsted Sygehus	2	295	0.7 (0.1 - 2.4)
Region Syddanmark I alt	121	3,732	3.2 (2.7 - 3.9)
Aleris Privathospitaler, Esbjerg	0	68	0.0 (0.0 - 5.3)
Aleris Privathospitaler, Odense	0	7	0.0 (0.0 - 41.0)
DAMP Sundhedscenter Tønder	0	205	0.0 (0.0 - 1.8)
Give Sygehus	1	299	0.3 (0.0 - 1.8)
Kolding Sygehus	5	206	2.4 (0.8 - 5.6)
Kragh Petersen Privatklinikken Bondovej	1	113	0.9 (0.0 - 4.8)
Middelfart Sygehus	20	355	5.6 (3.5 - 8.6)
OUH Odense Universitetshospital	10	277	3.6 (1.7 - 6.5)



Land/Region/Sygehus	Antal operationer med DVT profylakse (tæller)	Samlet antal operationer i DKRR med svar på DVT profylakse (nævner)	Andel, i %, som fik DVT profylakse (95% CI)
OUH Svendborg Sygehus	1	354	0.3 (0.0 - 1.6)
Ortopædkirurgisk Center Varde	1	125	0.8 (0.0 - 4.4)
Privathospitalet H.C. Andersen Klinikken	0	31	0.0 (0.0 - 11.2)
Privathospitalet Kollund	6	83	7.2 (2.7 - 15.1)
Privathospitalet Mølholm	4	413	1.0 (0.3 - 2.5)
Sydvestjysk Sygehus Esbjerg	7	465	1.5 (0.6 - 3.1)
Sygehus Sønderjylland Aabenraa	1	103	1.0 (0.0 - 5.3)
Sygehus Sønderjylland Haderslev	63	449	14.0 (11.0 - 17.6)
Vejle Sygehus	1	179	0.6 (0.0 - 3.1)

Anvendelse af DVT profylakse for primær ACL operation

DVT profylakse	2005		2006		2007		2008	
	N	%	N	%	N	%	N	%
Nej	753	84.7	1830	85.7	1751	82.9	1779	86.6
Fragmin	70	7.9	149	7.0	164	7.8	147	7.2
Arixtra	4	0.4	11	0.5	9	0.4	19	0.9
Engangsdosis	0	0	0	0	0	0	0	0
< 8 dage	0	0	0	0	0	0	1	0.0
>=8 dage	0	0	0	0	1	0.0	2	0.1
Andet	61	6.9	137	6.4	177	8.4	96	4.7
Uoplyst	1	0.1	9	0.4	11	0.5	10	0.5
I alt	889	100.0	2136	100.0	2113	100.0	2054	100.0

DVT profylakse	2009		2010		2011		I alt	
	N	%	N	%	N	%	N	%
Nej	2352	86.7	2282	85.8	2139	87.8	12886	85.9
Fragmin	125	4.6	0	0	0	0	655	4.4
Arixtra	5	0.2	0	0	0	0	48	0.3
Engangsdosis	27	1.0	203	7.6	145	6.0	375	2.5
< 8 dage	8	0.3	61	2.3	57	2.3	127	0.8
>=8 dage	27	1.0	109	4.1	87	3.6	226	1.5
Andet	159	5.9	0	0	0	0	630	4.2



DVT profylakse	2009		2010		2011		I alt	
	N	%	N	%	N	%	N	%
Uoplyst	9	0.3	6	0.2	7	0.3	53	0.4
I alt	2712	100.0	2661	100.0	2435	100.0	15000	100.0

Anvendelse af DVT profylakse for flerligament operation

DVT profylakse	2005		2006		2007		2008	
	N	%	N	%	N	%	N	%
Nej	69	82.1	68	34.0	105	59.0	95	74.8
Fragmin	8	9.5	57	28.5	58	32.6	18	14.2
Arixtra	3	3.6	67	33.5	8	4.5	9	7.1
Engangsdosis	0	0	0	0	0	0	0	0
< 8 dage	0	0	0	0	0	0	0	0
>=8 dage	0	0	0	0	0	0	0	0
Andet	4	4.8	7	3.5	5	2.8	5	3.9
Uoplyst	0	0	1	0.5	2	1.1	0	0
I alt	84	100.0	200	100.0	178	100.0	127	100.0

DVT profylakse	2009		2010		2011		I alt	
	N	%	N	%	N	%	N	%
Nej	145	75.9	106	74.1	87	77.0	675	65.2
Fragmin	23	12.0	0	0	0	0	164	15.8
Arixtra	2	1.0	0	0	0	0	89	8.6
Engangsdosis	3	1.6	5	3.5	6	5.3	14	1.4
< 8 dage	4	2.1	20	14.0	12	10.6	36	3.5
>=8 dage	2	1.0	12	8.4	7	6.2	21	2.0
Andet	10	5.2	0	0	0	0	31	3.0
Uoplyst	2	1.0	0	0	1	0.9	6	0.6
I alt	191	100.0	143	100.0	113	100.0	1036	100.0



Anvendelse af DVT profylakse for revision

DVT profylakse	2005		2006		2007		2008	
	N	%	N	%	N	%	N	%
Nej	60	92.3	154	76.2	142	78.0	144	86.7
Fragmin	1	1.5	22	10.9	25	13.7	14	8.4
Arixtra	1	1.5	12	5.9	0	0	1	0.6
Engangsdosis	0	0	0	0	0	0	0	0
< 8 dage	0	0	0	0	0	0	1	0.6
>=8 dage	0	0	0	0	0	0	0	0
Andet	3	4.6	13	6.4	15	8.2	6	3.6
Uoplyst	0	0	1	0.5	0	0	0	0
I alt	65	100.0	202	100.0	182	100.0	166	100.0

DVT profylakse	2009		2010		2011		I alt	
	N	%	N	%	N	%	N	%
Nej	203	83.9	232	87.5	179	81.4	1114	83.0
Fragmin	13	5.4	0	0	0	0	75	5.6
Arixtra	1	0.4	0	0	0	0	15	1.1
Engangsdosis	2	0.8	10	3.8	20	9.1	32	2.4
< 8 dage	2	0.8	10	3.8	16	7.3	29	2.2
>=8 dage	6	2.5	11	4.2	5	2.3	22	1.6
Andet	15	6.2	0	0	0	0	52	3.9
Uoplyst	0	0	2	0.8	0	0	3	0.2
I alt	242	100.0	265	100.0	220	100.0	1342	100.0



14. Komplikationer og reoperationer

Kommentar: Primær rekonstruktionerne har en samlet infektionsfrekvens på 1,1%. Den totale infektionsfrekvens i hele databasen ligger på 1,2% med en forventet højere frekvens ved flerligamentrekonstruktioner og revisioner.

Komplikationer i DKRR ved 1 års kontrol for operationer før 1. januar 2011

Komplikation	Primær		Flerligament		Revision		I alt	
	n	%	n	%	n	%	n	%
Ingen	4621	84.0	318	75.0	223	69.5	5162	82.6
Infektion	58	1.1	11	2.6	5	1.6	74	1.2
DVT	9	0.2	0	0.0	0	0.0	9	0.1
Bevægeindskrænkning	128	2.3	40	9.4	16	5.0	184	2.9
Kroniske smerter	254	4.6	28	6.6	39	12.1	321	5.1
Reoperation	261	4.7	19	4.5	30	9.3	310	5.0
Anden komplikation	371	6.7	24	5.7	29	9.0	424	6.8
Uoplyst	19	0.3	3	0.7	4	1.2	26	0.4
I alt	5501	100.0	424	100.0	321	100.0	6246	100.0

Reoperationer ved 1 års kontrol for operationer før 1. januar 2011

Reoperation	Primær		Flerligament		Revision		I alt	
	n	%	n	%	n	%	n	%
Nej	5245	95.3	406	95.8	294	91.6	5945	95.2
Ja	256	4.7	18	4.2	27	8.4	301	4.8
I alt	5501	100.0	424	100.0	321	100.0	6246	100.0



Reoperationsårsager ved 1 års kontrol for operationer før 1. januar 2011

Reoperation	Primær		Flerligament		Revision		I alt	
	n	%	n	%	n	%	n	%
Infektion	21	6.8	0	0	2	6.1	23	6.3
Bevægeindskrænkning	41	13.2	4	17.4	3	9.1	48	13.1
Menisk skade	81	26.0	1	4.3	6	18.2	88	24.0
Ny korsbåndsskade	12	3.9	2	8.7	1	3.0	15	4.1
Revision	11	3.5	1	4.3	2	6.1	14	3.8
Andet	145	46.6	15	65.2	19	57.6	179	48.8
I alt	311	100.0	23	100.0	33	100.0	367	100.0



15. Case mix

Land/Region/Sygehus	Kvinde		Over 30 år		Sport skade		Menisk skade	
	Ja	Nej	Ja	Nej	Ja	Nej	Ja	Nej
	%	%	%	%	%	%	%	%
Landsresultat	39.8	60.2	46.2	53.8	77.5	22.5	23.0	77.0
Region/Sygehus								
Aleris Privathospitaler, Århus	35.7	64.3	69.0	31.0	76.2	23.8	31.0	69.0
Allerød privathospital	37.9	62.1	41.4	58.6	86.2	13.8	24.1	75.9
Amager Hospital	35.9	64.1	36.2	63.8	78.4	21.6	10.2	89.8
Amartro Privathospital og Idrætsklinik	40.6	59.4	53.1	46.9	84.4	15.6	20.3	79.7
Arresødal Privathospital	71.4	28.6	78.6	21.4	85.7	14.3	21.4	78.6
Bispebjerg Hospital	36.1	63.9	38.8	61.2	80.3	19.7	15.0	85.0
Bornholms Hospital	38.8	61.2	46.9	53.1	69.4	30.6	22.4	77.6
Erichsens Privathospital	50.0	50.0	62.5	37.5	87.5	12.5	37.5	62.5
Frederiksberg Hospital	34.3	65.7	47.1	52.9	83.1	16.9	25.3	74.7
Frederikssund Hospital	41.3	58.7	43.2	56.8	84.8	15.2	20.0	80.0
Gentofte Hospital	43.0	57.0	43.9	56.1	81.3	18.7	18.4	81.6
Gildhøj Privathospital	40.0	60.0	53.8	46.2	90.3	9.7	21.2	78.8
Glostrup Hospital	31.0	69.0	38.6	61.4	82.1	17.9	7.6	92.4
Glostrup Privathospital	23.1	76.9	46.2	53.8	100.0	0	0	100.0
Herlev Hospital	36.2	63.8	63.8	36.2	64.9	35.1	27.7	72.3
Herlev Privatklinik	26.1	73.9	68.5	31.5	78.3	21.7	28.3	71.7
Hillerød Hospital	43.5	56.5	21.7	78.3	84.8	15.2	0	100.0
Hvidovre Hospital	35.4	64.6	47.2	52.8	76.9	23.1	39.5	60.5
Hørsholm Hospital	37.6	62.4	40.8	59.2	84.7	15.3	34.4	65.6
Kysthospitalet, Skodsborg	48.7	51.3	61.5	38.5	66.7	33.3	12.8	87.2
Nygart Specialklinik	44.4	55.6	77.8	22.2	88.9	11.1	55.6	44.4
Nørmark Ortopædkirurgisk Klinik	39.0	61.0	52.0	48.0	80.0	20.0	0	100.0
Parkens Privathospital	42.0	58.0	59.5	40.5	80.9	19.1	26.9	73.1
Privathospitalet Danmark	34.5	65.5	72.4	27.6	93.1	6.9	0	100.0
Privathospitalet Hamlet	36.7	63.3	53.3	46.7	73.4	26.6	9.8	90.2
Rigshospitalet	16.7	83.3	66.7	33.3	16.7	83.3	33.3	66.7
Region Hovedstaden I alt	38.0	62.0	48.2	51.8	81.4	18.6	19.8	80.2



Land/Region/Sygehus	Kvinde		Over 30 år		Sport skade		Menisk skade	
	Ja	Nej	Ja	Nej	Ja	Nej	Ja	Nej
	%	%	%	%	%	%	%	%
Sygehus								
Aleris Privathospitaler, Herning	27.7	72.3	50.3	49.7	84.9	15.1	23.9	76.1
Ciconia Privathospital	37.6	62.4	50.0	50.0	80.6	19.4	31.2	68.8
Eira Privathospitalet Skejby	43.1	56.9	54.9	45.1	74.8	25.2	20.4	79.6
OPA Ortopædisk Hospital Aarhus	37.9	62.1	53.9	46.1	86.9	13.1	21.4	78.6
Regionshospitalet Herning	44.1	55.9	34.0	66.0	87.8	12.2	16.6	83.4
Regionshospitalet Horsens	40.9	59.1	39.4	60.6	77.4	22.6	23.7	76.3
Regionshospitalet Randers	40.7	59.3	50.8	49.2	83.1	16.9	36.8	63.2
Regionshospitalet Silkeborg	42.6	57.4	38.0	62.0	81.5	18.5	25.2	74.8
Regionshospitalet Viborg	45.7	54.3	39.1	60.9	84.6	15.4	21.9	78.1
Specialhospitalet Akseholm	20.0	80.0	50.0	50.0	90.0	10.0	0	100.0
Viborg Privathospital	47.9	52.1	44.8	55.2	87.6	12.4	31.7	68.3
Århus Sygehus Tage-Hansens Gade	40.3	59.7	45.0	55.0	68.5	31.5	26.5	73.5
Region Midtjylland I alt	41.5	58.5	43.8	56.2	77.7	22.3	25.0	75.0
Sygehus								
ARTROS - Aalborg Privathospital	43.1	56.9	47.2	52.8	64.1	35.9	31.8	68.2
Aleris Privathospitaler, Aalborg	35.6	64.4	55.6	44.4	78.9	21.1	7.8	92.2
Klinik Aalborg	37.9	62.1	40.1	59.9	77.2	22.8	28.3	71.7
Klinik Hjørring	44.3	55.7	41.9	58.1	78.1	21.9	21.3	78.7
Ortopædkirurgisk Speciallægepraksis	0	100.0	0	100.0	100.0	0	0	100.0
Sygehus Thy-Mors	39.5	60.5	44.7	55.3	82.9	17.1	29.6	70.4
Region Nordjylland I alt	41.2	58.8	43.7	56.3	76.3	23.7	24.7	75.3
Sygehus								
Køge Sygehus	39.4	60.6	48.8	51.2	76.5	23.5	24.9	75.1
Nykøbing F Sygehus	48.9	51.1	55.3	44.7	68.1	31.9	43.6	56.4
Næstved Sygehus	42.9	57.1	50.4	49.6	65.8	34.2	11.5	88.5
Privathospitalet Møn	100.0	0	66.7	33.3	33.3	66.7	0	100.0
Privathospitalet Sorana	20.0	80.0	80.0	20.0	100.0	0	0	100.0
Privathospitalet Valdemar	37.8	62.2	59.5	40.5	71.4	28.6	24.3	75.7
Privatklinikken Guldborgsund	51.4	48.6	40.0	60.0	77.9	22.1	27.9	72.1
Ringsted Sygehus	34.6	65.4	43.7	56.3	74.0	26.0	22.0	78.0
Region Sjælland I alt	41.0	59.0	49.8	50.2	71.1	28.9	20.9	79.1



Land/Region/Sygehus	Kvinde		Over 30 år		Sport skade		Menisk skade	
	Ja	Nej	Ja	Nej	Ja	Nej	Ja	Nej
	%	%	%	%	%	%	%	%
Sygehus								
Aleris Privathospitaler, Esbjerg	31.9	68.1	53.6	46.4	78.3	21.7	21.7	78.3
Aleris Privathospitaler, Odense	42.9	57.1	28.6	71.4	100.0	0	0	100.0
DAMP Sundhedscenter Tønder	40.3	59.7	40.8	59.2	72.8	27.2	21.4	78.6
Give Sygehus	37.8	62.2	36.8	63.2	77.9	22.1	37.8	62.2
Kolding Sygehus	45.6	54.4	41.8	58.2	72.8	27.2	33.7	66.3
Kragh Petersen Privatkliniken Bondovej	31.9	68.1	66.4	33.6	87.6	12.4	9.7	90.3
Middelfart Sygehus	41.0	59.0	39.4	60.6	80.3	19.7	16.5	83.5
OUH Odense Universitetshospital	35.2	64.8	44.7	55.3	70.7	29.3	18.4	81.6
OUH Svendborg Sygehus	33.6	66.4	39.2	60.8	68.6	31.4	22.5	77.5
Ortopædkirurgisk Center Varde	40.5	59.5	59.5	40.5	79.4	20.6	19.0	81.0
Privathospitalet H.C. Andersen Klinikken	38.7	61.3	51.6	48.4	87.1	12.9	12.9	87.1
Privathospitalet Kollund	32.1	67.9	63.1	36.9	83.3	16.7	44.0	56.0
Privathospitalet Mølholm	36.5	63.5	62.8	37.2	81.6	18.4	36.7	63.3
Sydvestjysk Sygehus Esbjerg	38.8	61.2	47.4	52.6	76.6	23.4	16.7	83.3
Sygehus Sønderjylland Aabenraa	39.6	60.4	51.9	48.1	71.7	28.3	50.0	50.0
Sygehus Sønderjylland Haderslev	40.2	59.8	47.2	52.8	66.2	33.8	19.2	80.8
Vejle Sygehus	40.2	59.8	36.3	63.7	76.5	23.5	14.0	86.0
Region Syddanmark I alt	38.3	61.7	46.7	53.3	75.3	24.7	24.1	75.9

Kommentar: Da flere af resultat-indikatorerne er afhængig af case-mix, har vi foretaget en analyse på afdelingsniveau. De 4 parametre der indgår, har alle vist sig at være af prognostisk betydning for primær ACL operation.

