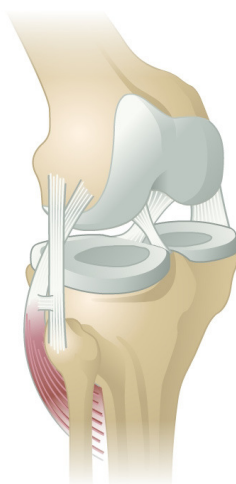


# Dansk Korsbånds Rekonstruktions Register

## Årsrapport 2013

Rapporten dækker perioden fra 1. juli 2005 til 31. december 2012  
Sidste opgørelsesperiode er fra 1. januar 2012 til 31. december 2012



**Komplethedsgrad 2012 – 91.7%**

**Antal primære korsbånds operationer i alt - 17.249**

**Antal flerligamentoperationer i alt - 1.164**

**Antal korsbåndsrevisioner i alt - 1.600**



## Hvorfra udgår rapporten

Rapporten er udarbejdet af styregruppen for DKRR i samarbejde med Kompetencecenter for Epidemiologi og Biostatistik Nord og Kompetencecenter for Klinisk Kvalitet og Sundhedsinformatik Vest.

Kontaktperson for DKRR i Kompetencecenter for Epidemiologi og Biostatistik Nord er afdelingslæge, phd Alma B. Pedersen, Olof Palmes Allé 43-45, 8200 Århus N, Tlf.: 87168208 og email: [abp@dce.au.dk](mailto:abp@dce.au.dk).

Kontaktperson for DKRR i Kompetencecenter for Klinisk Kvalitet & Sundhedsinformatik Vest er kvalitetskonsulent Anne Haagen Hjelm, Olof Palmes Allé 15, 8200 Århus N, Tlf.: 78 41 39 86 og email: [Anne.Hjelm@stab.rm.dk](mailto:Anne.Hjelm@stab.rm.dk)

Kontaktperson for DKRR i styregruppen er formand Martin Lind, professor, sektorchef, dr.med., ph.d., Idrætssektoren, Ortopædkirurgisk Afdeling, Århus Sygehus, Tage Hansens Gade 2, 8000 Århus C, Tlf: 89497095 / 7465 og email: [martinlind@dadlnet.dk](mailto:martinlind@dadlnet.dk).

# Indholdsfortegnelse

<b>1. Konklusioner og anbefalinger .....</b>	<b>2</b>
<b>2. Oversigtstabel over de samlede indikatorresultater.....</b>	<b>3</b>
<b>3. Kvalitetsindikatorer.....</b>	<b>4</b>
3.1. Indikator I: Stabilitetsmåling.....	4
3.2. Indikator II: Kompletthed af 1 års klinisk kontrol .....	10
3.3. Indikator III: Sidedforskel i knæløshed.....	15
3.4. Indikator IV: Revisioner inden for 2 år .....	20
<b>3. Beskrivelse af sygdomsområdet og måling af behandlingskvalitet.....</b>	<b>25</b>
<b>4. Oversigt over alle indikatorer .....</b>	<b>26</b>
<b>5. Datagrundlag .....</b>	<b>26</b>
<b>6. Styregruppens medlemmer.....</b>	<b>27</b>
<b>7. Appendiks.....</b>	<b>28</b>
7.1. Indberetninger og komplethedsgrad.....	28
7.2. Resultater generelt.....	35
7.3. Primær ACL operationer.....	39
KOOS og Tegner score for primær ACL operation .....	50
Overlevelse efter primær ACL operation.....	55
Sammenligning af operationstekniker ved primær ACL operation.....	56
Sammenligning mellem Patellasene graft (BPTB) og Hamstringssene graft (ST/GR).....	58
7.4. ACL revision .....	61
7.5. Flerligament operationer.....	68
7.6. DVT profylakse.....	72
7.7. Komplikationer og reoperationer.....	79
7.8. Case mix analyser.....	81
7.9. Forskning .....	85
<b>8. Beregningsgrundlag for indikatorer .....</b>	<b>86</b>

# 1. Konklusioner og anbefalinger

Dansk Korsbånd Rekonstruktions Register (DKRR) har nu eksisteret i 8 år, og denne årsrapport indeholder data fra de første 7 år. Der er nu indrapporteret over 20.000 operationer i DKRR. Af disse er 17.298 primær operationer, 1.600 revisionsoperationer og 1.168 flerligament/kollateral ligament operationer.

20 offentlige afdelinger foretager korsbåndrekonstruktioner, og 13 privat klinikker foretager korsbåndrekonstruktion. Der er sket en klar reduktion i antallet af opererende afdelinger de seneste år, hvilket sandsynligvis skyldes implementering af sundhedsvæsenets strukturplan og en reduktion i antallet af privatklinikker, som tilbyder korsbåndrekonstruktionsbehandling.

I 2012 er complethedegrad på 92 % i forhold til Landspatientregistret sammenlignet med 89% complethedegrad i 2011. Det er første gang, at completheden er kommet over de ønskede 90%. 30% af patienterne indtaster præoperativt subjektive scores over nettet. Ved 1-års kontrol er 24% af patienterne inde og indtaste subjektive scores. Disse værdier er faldet støt de seneste år, og det er registrets største udfordring at forbedre den patient baserede indtastnings complethed.

For registrets forskellige indikatorer er der følgende resultater: Der udføres instrumenteret objektiv stabilitetsmåling hos 90% af alle patienter, hvilket er tilfredsstillende. Et års kontrol gennemføres hos 49% af alle patienter, hvilket bør forbedres. Vedrørende indikatoren "Hyppighed revisioner inden 2 år", ligger denne på 2,5% for patienter opereret i 2010, hvilket er et mindre fald fra tidligere år, og stadig acceptabelt. Endelig har 83% af patienterne < 3 mm sideforskel i instrumenteret knæløsheds måling, hvilket er tilfredsstillende.

Der ses for få patienter til 1-års kontrol. Der kan være flere forskellige årsager til dette, og hovedårsagerne er sandsynligvis, at patienterne ikke møder op til kontrol, og at man aktivt fravælger at indkalde patienter af ressource hensyn. Det må forventes, at der her er en forbedringsmulighed, så completheden kan komme op på mellem 60-70%. Dette kan gøres ved, at afdelingerne anvender uafhængige evaluatore ved et års kontrol, som aktivt kontakter udeblevne patienter.

Dansk Korsbånd Rekonstruktions Registers fortsatte største problem er complethedegrad for subjektive patientdata. Her har påmindelse om at gå på nettet og registrere ikke været sufficient, og et forsøg med skriftlig rykkerbrev overfor manglende patientindtastning til et års kontrollen har ikke givet sufficient tilbagemelding. For at optimere præoperativ patient indtastning opfordres alle afdelinger til at have computere tilgængelige i deres ambulatorier, så patienter kan indtaste samtidig med, at de bliver skrevet op til operation. Der er aktuelt planer om at indføre et e-mail baseret påmindelsessystem, som skal forbedre registrering af subjektive patientdata. Med hensyn til forskelle mellem operationsteknikker er der foretaget sammenligning mellem anvendelse af patellasene-graft og hamstrings-graft. Der blev ikke fundet forskelle i subjektivt klinisk resultat og objektiv knæstabilitet. Undersøgelse af revisionsrater viser følgende tendenser: Patellasene grafter revideres mindre hyppigt end hamstrings grafter. Dette forsøges nu eftervist i skandinavisk projekt. Anvendelse af anteromedial portal til femur kanal placering øger revisionshyppighed i mindre grad i forhold til transtibial metode. At den nye mere anatomisk korrekte anteromediale portal anvendelse medfører en mindre øgning i revisions hyppighed, skyldes mest sandsynligt, at der er tale om indførsel af en ny og teknisk sværere operations teknik, som har en vis "learning-curve". Der er planlagt nye studier, som skal vise om revisions hyppigheden forbedres efterhånden, som den danske kirurg population lærer den kirurgiske teknik.



## 2. Oversigtstabel over de samlede indikatorresultater

<i>Indikator</i>	<i>Standard</i>	<i>Indikatoropfyldelse</i>				
		<i>2012</i>	<i>2011</i>	<i>2010</i>	<i>2009</i>	<i>2008</i>
Indikator I: Stabilitetsmåling	Mindst 90%	89.8 (88.6-90.9)	89.0 (87.8-90.1)	88.7 (87.5-89.8)	84.4 (83.1-85.7)	84.1 (82.5-85.5)
Indikator II: Kompletthed af 1 års klinisk kontrol	Mindst 60%		49.2 (47.3-51.1)	47.7 (45.8-49.5)	48.5 (46.7-50.3)	42.5 (40.4-44.5)
Indikator III: Sidedforskel i knæløshed	Mindst 90%		82.7 (80.3-84.8)	83.3 (81.0-85.4)	83.4 (81.2-85.4)	84.8 (82.3-87.1)
Indikator IV: Revisioner inden for 2 år	Højst 5%			2.1 (1.5-2.7)	2.6 (2.0-3.3)	2.1 (1.5-2.8)



## 3. Kvalitetsindikatorer

### 3.1. Indikator I: Stabilitetsmåling

**Andel af alle operationer i 2012 der får vurderet knæstabilitet præoperativ ved hjælp af kvantitativ mekanisk udmåling.**

**Standard: >90%**

#### **Klinisk epidemiologisk/biostatistisk kommentar:**

Patienter med manglende svar under Måleudstyr er ikke med i beregningen, idet vi ikke ved, om de har fået vurderet knæstabilitet præoperativt eller ej. Dvs. hvis patienten var til klinisk kontrol, men der ikke er angivet måleudstyr, vil patienten ikke tælle med i denne indikatorberegning. Kolonnen "Uoplyst" viser antallet af patienter, hvor der manglede indberetning af Måleudstyr. Antal "uoplyste" er årsag til manglende overensstemmelse mellem antal af patienter vist i tabel "Antal indrapporterede operationer til Dansk Korsbåndes Rekonstruktions Register fordelt på afdelinger" og tabel "3.1. Indikator I: Stabilitetsmåling".

På landsplan fik 89,8% af patienterne vurderet knæstabilitet præoperativt ved hjælp af kvantitativ mekanisk udmåling. Dette er en stigning på ca. 1% procentpoint i forhold til de sidste to opgørelsesperioder.

Indikatorværdien er opfyldt på landsplan, i lighed med de sidste to perioder.

På regionsniveau er variationen fra 89,4% til 97,6%. Alle regioner opfylder standarden i denne periode, inklusiv Region Syddanmark, når den statistiske usikkerhed tages i betragtning. Dette er fremskridt i forhold til sidste periode, hvor fire ud af fem regioner opfyldte standarden. Det er dog fortsat betydelig variation på afdelingsniveau.

#### **Faglig klinisk kommentar:**

Langt de fleste afdelinger anvender instrumenteret stabilitetsmåling i deres præoperative diagnostik.

På landsbasis har 90,7% af alle patienter fået foretaget præoperativ stabilitetsmåling. Samtlige offentlige klinikker og private klinikker anvender stabilitetsmåling på nær to klinikker.

Der kan ikke forventes 100% anvendelse af instrumenteret stabilitetsmåling, idet visse akutte patienter og patienter med svær instabilitet eller patienter med svær overvægt ikke kan få foretaget en sådan måling.

Stabilitetsmåling udføres med tilfredsstillende hyppighed i den præoperative diagnostik og på en tilfredsstillende andel af landets sygehuse og privatklinikker. Siden oprettelse af Dansk Korsbåndes Rekonstruktions Register har der været en væsentlig fremgang i anvendelsen af instrumenteret stabilitetsmåling fra 70% til nu mere end 90% af alle patienter, hvilket må ses som tilfredsstillende.

#### **Anbefaling til indikator 1:**

Det anbefales, at klinikker som ikke anvender instrumenteret stabilitetsmåling i præoperativ vurdering, iværksætter dette.



Std. Ja\*: indikerer at standarden er opfyldt, når der tages højde for den statistiske usikkerhed, dvs. når konfidenceinterval i resultater indeholder standarden. Uoplyst Antal %: Andel af operationer med manglende svar under måleudstyr. Kolonne Tæller/Nævner for Danmark inkluderer samlet antal af patienter behandlet i de fem regioner plus antal af patienter behandlet på privathospitaler.

### Indikator I: Stabilitetsmåling

	Std. 90% opfyldt	Tæller/ nævner	Uoplyst Antal (%)	Aktuelle år 2012		Tidligere år	
				%	95% CI	2011 % (95% CI)	2010 % (95% CI)
<b>Danmark</b>	ja*	2355 / 2622	15(1)	<b>89.8</b>	(88.6 - 90.9)	89.0 (87.8-90.1)	88.7 (87.5-89.8)
<b>Hovedstaden</b>	ja	573 / 614	1(0)	<b>93.3</b>	(91.0 - 95.2)	88.6 (85.8-91.0)	87.5 (84.4-90.1)
<b>Sjælland</b>	ja	73 / 78	0 (0)	<b>93.6</b>	(85.7 - 97.9)	88.9 (81.7-93.9)	84.7 (77.5-90.3)
<b>Syddanmark</b>	ja*	432 / 483	4(1)	<b>89.4</b>	(86.4 - 92.0)	80.8 (77.1-84.1)	87.4 (83.9-90.3)
<b>Midtjylland</b>	ja	512 / 541	5(1)	<b>94.6</b>	(92.4 - 96.4)	97.3 (95.7-98.5)	91.6 (89.3-93.5)
<b>Nordjylland</b>	ja	163 / 167	0 (0)	<b>97.6</b>	(94.0 - 99.3)	93.7 (88.4-97.1)	98.4 (94.4-99.8)
<b>Hovedstaden</b>	ja	573 / 614	1(0)	<b>93.3</b>	(91.0 - 95.2)	88.6 (85.8-91.0)	87.5 (84.4-90.1)
Amager Hospital	ja	118 / 131	1(1)	<b>90.1</b>	(83.6 - 94.6)	97.5 (92.7-99.5)	92.8 (84.9-97.3)
Bispebjerg Hospital	ja	239 / 241	0 (0)	<b>99.2</b>	(97.0 - 99.9)	99.1 (96.8-99.9)	100.0 (97.9-100.0)
Bornholms Hospital	ja	9 / 9	0 (0)	<b>100.0</b>	(66.4 - 100.0)	100.0 (47.8-100.0)	100.0 (59.0-100.0)
Frederiksberg Hospital	ja*	69 / 79	0 (0)	<b>87.3</b>	(78.0 - 93.8)	96.6 (90.3-99.3)	100.0 (95.5-100.0)
Gentofte Hospital	ja	95 / 103	0 (0)	<b>92.2</b>	(85.3 - 96.6)	92.2 (83.8-97.1)	98.0 (89.6-100.0)
Glostrup Hospital	nej	0 / 3	0 (0)	<b>0.0</b>	(0.0 - 70.8)	0.0 (0.0-7.1)	3.1 (0.4-10.8)
Hillerød Hospital	ja*	43 / 48	0 (0)	<b>89.6</b>	(77.3 - 96.5)	87.9 (71.8-96.6)	100.0 (66.4-100.0)
<b>Sjælland</b>	ja	73 / 78	0 (0)	<b>93.6</b>	(85.7 - 97.9)	88.9 (81.7-93.9)	84.7 (77.5-90.3)
Køge Sygehus	ja	67 / 68	0 (0)	<b>98.5</b>	(92.1 - 100.0)	90.7 (77.9-97.4)	100.0 (63.1-100.0)
Nykøbing F Sygehus	nej	4 / 8	0 (0)	<b>50.0</b>	(15.7 - 84.3)	100.0 (29.2-100.0)	40.0 (5.3-85.3)
Næstved Sygehus	ja	2 / 2	0 (0)	<b>100.0</b>	(15.8 - 100.0)	87.3 (77.3-94.0)	100.0 (96.3-100.0)
<b>Syddanmark</b>	ja*	432 / 483	4(1)	<b>89.4</b>	(86.4 - 92.0)	80.8 (77.1-84.1)	87.4 (83.9-90.3)
Kolding Sygehus	nej	33 / 45	0 (0)	<b>73.3</b>	(58.1 - 85.4)	10.9 (4.1-22.2)	12.2 (4.1-26.2)
Middelfart Sygehus	ja	31 / 34	1(3)	<b>91.2</b>	(76.3 - 98.1)	92.8 (83.9-97.6)	95.6 (87.6-99.1)
OUH Odense Universitetshospital	ja	63 / 64	1(2)	<b>98.4</b>	(91.6 - 100.0)	85.0 (70.2-94.3)	87.8 (73.8-95.9)
OUH Svendborg Sygehus	nej	36 / 53	0 (0)	<b>67.9</b>	(53.7 - 80.1)	60.9 (45.4-74.9)	100.0 (92.9-100.0)
Sydvestjysk Sygehus Esbjerg	ja	60 / 65	2(3)	<b>92.3</b>	(83.0 - 97.5)	91.5 (84.5-96.0)	93.2 (84.9-97.8)

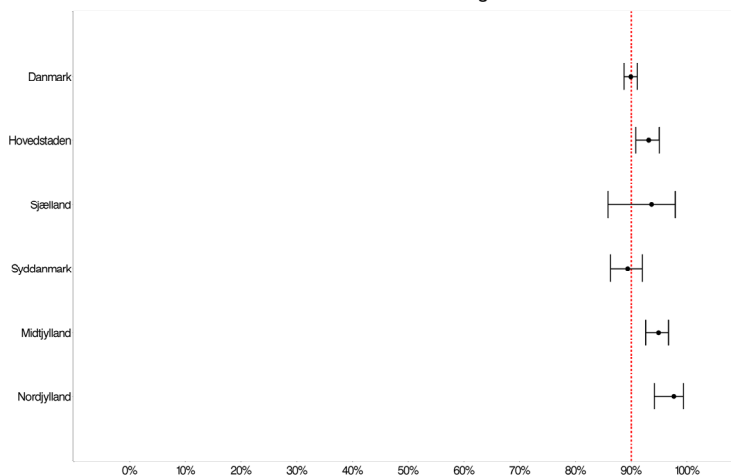


	Std. 90% opfyldt	Tæller/ nævner	Uoplyst Antal (%)	Aktuelle år 2012		Tidligere år	
				%	95% CI	2011 % (95% CI)	2010 % (95% CI)
Sygehus Sønderjylland Haderslev	ja	120 / 133	0 (0)	<b>90.2</b>	(83.9 - 94.7)	92.4 (86.1-96.5)	95.0 (89.4-98.1)
Vejle Sygehus	ja	89 / 89	0 (0)	<b>100.0</b>	(95.9 - 100.0)	96.3 (89.6-99.2)	100.0 (93.3-100.0)
<b>Midtjylland</b>	ja	512 / 541	5(1)	<b>94.6</b>	(92.4 - 96.4)	97.3 (95.7-98.5)	91.6 (89.3-93.5)
Aarhus Universitetshospital	ja	216 / 234	2(1)	<b>92.3</b>	(88.1 - 95.4)	97.5 (94.6-99.1)	88.9 (84.7-92.3)
Regionshospitalet Herning	ja	109 / 109	0 (0)	<b>100.0</b>	(96.7 - 100.0)	100.0 (96.6-100.0)	100.0 (96.7-100.0)
Regionshospitalet Horsens	ja	67 / 69	2(3)	<b>97.1</b>	(89.9 - 99.6)	97.3 (90.5-99.7)	86.1 (78.1-92.0)
Regionshospitalet Randers	ja	42 / 42	1(2)	<b>100.0</b>	(91.6 - 100.0)	98.1 (89.7-100.0)	100.0 (85.2-100.0)
Regionshospitalet Silkeborg	ja	37 / 40	0 (0)	<b>92.5</b>	(79.6 - 98.4)	95.7 (88.0-99.1)	92.8 (86.3-96.8)
Regionshospitalet Viborg	ja*	41 / 47	0 (0)	<b>87.2</b>	(74.3 - 95.2)	92.7 (82.4-98.0)	93.3 (83.8-98.2)
<b>Nordjylland</b>	ja	163 / 167	0 (0)	<b>97.6</b>	(94.0 - 99.3)	93.7 (88.4-97.1)	98.4 (94.4-99.8)
Klinik Aalborg	ja	74 / 78	0 (0)	<b>94.9</b>	(87.4 - 98.6)	91.4 (81.0-97.1)	97.5 (86.8-99.9)
Klinik Hjørring	ja	75 / 75	0 (0)	<b>100.0</b>	(95.2 - 100.0)	93.1 (83.3-98.1)	98.4 (91.6-100.0)
Sygehus Thy-Mors	ja	14 / 14	0 (0)	<b>100.0</b>	(76.8 - 100.0)	100.0 (87.2-100.0)	100.0 (85.2-100.0)
<b>Privathospitaler</b>	nej	602 / 739	5(1)	<b>81.5</b>	(78.5 - 84.2)	87.6 (85.2-89.7)	87.2 (85.1-89.2)
ARTROS - Aalborg Privathospital	nej	20 / 27	0 (0)	<b>74.1</b>	(53.7 - 88.9)	66.7 (43.0-85.4)	95.1 (86.3-99.0)
Aleris Privathospitaler, Aalborg	ja	30 / 33	0 (0)	<b>90.9</b>	(75.7 - 98.1)	92.0 (74.0-99.0)	88.2 (72.5-96.7)
Aleris Privathospitaler, Esbjerg	ja	5 / 5	0 (0)	<b>100.0</b>	(47.8 - 100.0)	100.0 (66.4-100.0)	100.0 (81.5-100.0)
Aleris Privathospitaler, Herning	nej	24 / 37	0 (0)	<b>64.9</b>	(47.5 - 79.8)	84.6 (69.5-94.1)	94.1 (80.3-99.3)
Aleris Privathospitaler, Århus	nej	0 / 2	0 (0)	<b>0.0</b>	(0.0 - 84.2)		75.0 (34.9-96.8)
Allerød Privathospital og Idrætsklinik	ja	1 / 1	0 (0)	<b>100.0</b>	(2.5 - 100.0)	100.0 (66.4-100.0)	66.7 (9.4-99.2)
Amartro Privathospital og Idrætsklinik	ja	15 / 15	0 (0)	<b>100.0</b>	(78.2 - 100.0)	100.0 (76.8-100.0)	100.0 (80.5-100.0)
Bekkevoild Privathospital Odense	ja	3 / 3	0 (0)	<b>100.0</b>	(29.2 - 100.0)		
Ciconia Privathospital	ja	23 / 23	0 (0)	<b>100.0</b>	(85.2 - 100.0)	100.0 (79.4-100.0)	96.0 (79.6-99.9)
Eira Privathospitalet Skejby	nej	60 / 85	0 (0)	<b>70.6</b>	(59.7 - 80.0)	80.5 (69.9-88.7)	66.4 (56.6-75.2)
Gildhøj Privathospital	ja	82 / 87	1(1)	<b>94.3</b>	(87.1 - 98.1)	96.5 (91.3-99.0)	98.6 (92.5-100.0)
Herlev Privatklinik	ja	4 / 4	0 (0)	<b>100.0</b>	(39.8 - 100.0)	100.0 (78.2-100.0)	100.0 (82.4-100.0)
Hjertecenter Varde	ja	2 / 2	0 (0)	<b>100.0</b>	(15.8 - 100.0)		
Nørmark Privathospital	nej	0 / 17	0 (0)	<b>0.0</b>	(0.0 - 19.5)	0.0 (0.0-14.2)	6.3 (0.8-20.8)

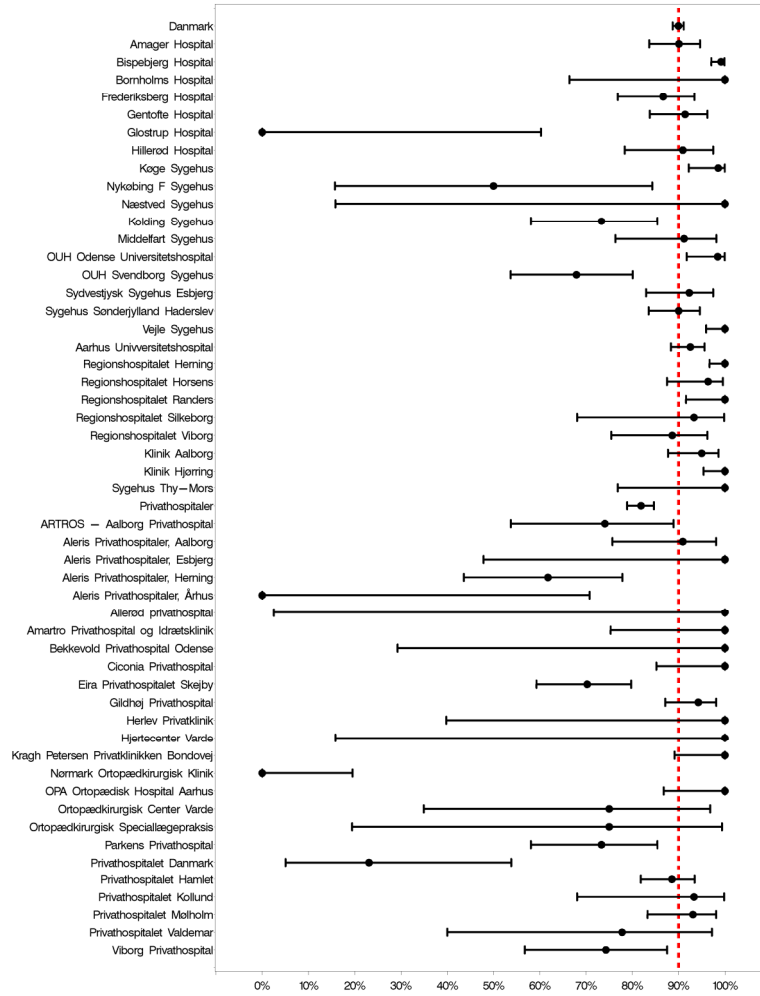


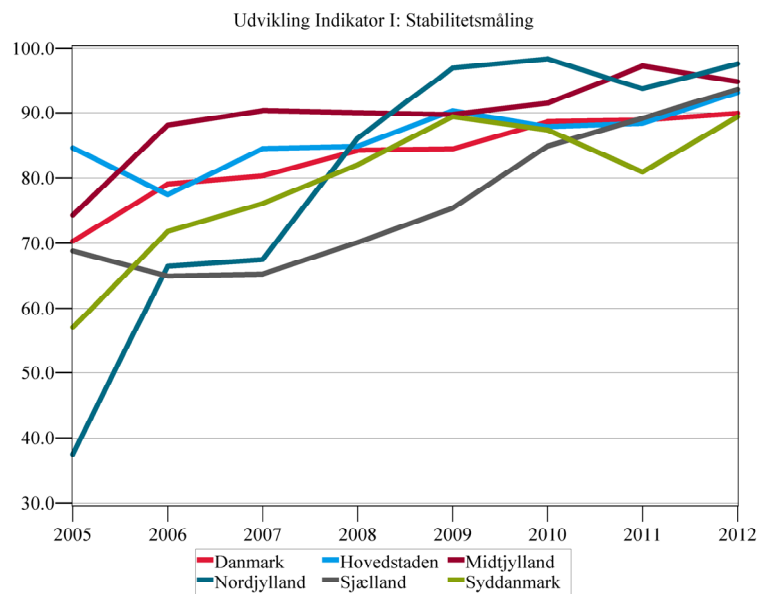
	Std. 90% opfyldt	Tæller/ nævner	Uoplyst Antal (%)	Aktuelle år 2012		Tidligere år	
				%	95% CI	2011 % (95% CI)	2010 % (95% CI)
OPA Ortopædisk Hospital Aarhus	ja	25 / 25	0 (0)	<b>100.0</b>	(86.3 - 100.0)	100.0 (91.0-100.0)	100.0 (92.0-100.0)
Ortopædkirurgisk Center Varde	ja*	6 / 8	0 (0)	<b>75.0</b>	(34.9 - 96.8)	81.5 (61.9-93.7)	95.7 (78.1-99.9)
Ortopædkirurgisk Speciallægepraksis	ja*	3 / 4	0 (0)	<b>75.0</b>	(19.4 - 99.4)	100.0 (15.8-100.0)	
Parkens Privathospital	nej	23 / 34	0 (0)	<b>67.6</b>	(49.5 - 82.6)	77.6 (66.6-86.4)	94.6 (88.7-98.0)
Privathospitalet Danmark	nej	3 / 13	0 (0)	<b>23.1</b>	(5.0 - 53.8)	71.4 (41.9-91.6)	100.0 (73.5-100.0)
Privathospitalet Hamlet Frederiksberg	ja*	135 / 154	4(3)	<b>87.7</b>	(81.4 - 92.4)	94.7 (90.2-97.6)	97.7 (91.9-99.7)
Privathospitalet Kollund	ja	14 / 15	0 (0)	<b>93.3</b>	(68.1 - 99.8)	100.0 (82.4-100.0)	100.0 (71.5-100.0)
Privathospitalet Mølholm	ja	54 / 58	0 (0)	<b>93.1</b>	(83.3 - 98.1)	100.0 (91.2-100.0)	91.8 (83.0-96.9)
Privathospitalet Valdemar	nej	12 / 19	0 (0)	<b>63.2</b>	(38.4 - 83.7)	100.0 (83.2-100.0)	79.5 (64.7-90.2)
Privatklubben Bondovej	ja	32 / 32	0 (0)	<b>100.0</b>	(89.1 - 100.0)	100.0 (90.5-100.0)	100.0 (90.5-100.0)
Viborg Privathospital	nej	26 / 36	0 (0)	<b>72.2</b>	(54.8 - 85.8)	71.4 (53.7-85.4)	56.5 (41.1-71.1)

Indikator I: Stabilitetsmåling



Indikator I: Stabilitetsmåling





### 3.2. Indikator II: Kompletthed af 1 års klinisk kontrol

**Andel af alle operationer foretaget i 2011, som har været til 1 års kontrol.  
Standard >60%**

**Klinisk epidemiologisk/biostatistisk kommentar:**

På landsplan fik 49,2% af patienterne registreret klinisk kontrol 1 år efter operation. Der er tale om en stigning på 1 procentpoint. Indikatoren er ikke opfyldt på landsplan.

På regionsniveau dækker indikatoropfyldelse over en variation fra 23,0% i Region Nordjylland til 70,1% i Region Midtjylland. To regioner opfylder standarden, nemlig Region Syddanmark og Midtjylland, og har også gjort det i de sidste to opgørelsesperioder. De andre tre regioner har haft lav registrering af 1 års klinisk kontrol i de sidste tre år.

**Faglig klinisk kommentar:**

Registrering af patient outcome data til 1-års kontrol har i 2011 vist en let stigende tendens. Således er der i 2012 set ca. 49 % til 1-års kontrol i forhold til 46 % i 2011. Der er store regionale forskelle med region Sjælland og Nordjylland, som har væsentlig lavere andel af patienter til 1-års kontrol end landsgennemsnittet. De regionale forskelle kan muligvis forklares ved forskellige transportafstande i.f.m. kontrol besøg. I forhold til tidligere år har privat klinikkerne forbedret deres andel af patienter til afsluttende 1-års kontrol. Standard er reduceret til 60%, idet det ikke er realistisk at se flere patienter til afsluttende kontrol, når patienterne fysisk skal møde op til dette. Andel af patienter som ses til 1-års kontrol er stadig for lav med ca. 49%. Det er positivt, at der indenfor det private område er sket forbedringer af denne vigtige kvalitetssikring. Fremtidig forbedringsmulighed vil være tilstede, når diverse hospitals struktur ændringer er iværksat, hvor større enheder vil give mulighed for optimeret patient kontakt i.f.m. 1 års kontrol.

**Anbefaling til indikator 2:**

Det anbefales systematisk at indkalde alle patienter til 1 års kontrol også i privat regi, selvom der ikke kan opnåes betaling for dette. Udeblevne patienter bør genindkaldes.

Std. Ja\*: indikerer at standarden er opfyldt, når der tages højde for den statistiske usikkerhed, dvs. når konfidenceinterval i resultater indeholder standarden. Uoplyst: Antal %: Ikke relevant. Kolonne Tæller/Nævner for Danmark inkluderer samlet antal af patienter behandlet i de fem regioner plus antal af patienter behandlet på privathospitaler.

**Indikator II: Kompletthed af 1 års klinisk kontrol**

	Std. 60% opfyldt	Tæller/ nævner	Uoplyst Antal (%)	Aktuelle år 2011		Tidligere år	
				%	95% CI	2010 % (95% CI)	2009 % (95% CI)
<b>Danmark</b>	nej	1341 / 2725	0 (0)	<b>49.2</b>	(47.3 - 51.1)	47.7 (45.8-49.5)	48.5 (46.7-50.3)
<b>Hovedstaden</b>	nej	259 / 568	0 (0)	<b>45.6</b>	(41.4 - 49.8)	48.8 (44.6-53.1)	52.2 (47.4-57.0)
<b>Sjælland</b>	nej	29 / 105	0 (0)	<b>27.6</b>	(19.3 - 37.2)	20.9 (14.3-29.0)	49.4 (41.8-57.1)
<b>Syddanmark</b>	ja	318 / 490	0 (0)	<b>64.9</b>	(60.5 - 69.1)	60.4 (55.6-65.0)	55.1 (50.1-60.0)
<b>Midtjylland</b>	ja	391 / 558	0 (0)	<b>70.1</b>	(66.1 - 73.8)	71.1 (67.5-74.6)	70.2 (66.6-73.6)
<b>Nordjylland</b>	nej	32 / 139	0 (0)	<b>23.0</b>	(16.3 - 30.9)	20.8 (14.2-28.8)	34.6 (26.6-43.3)



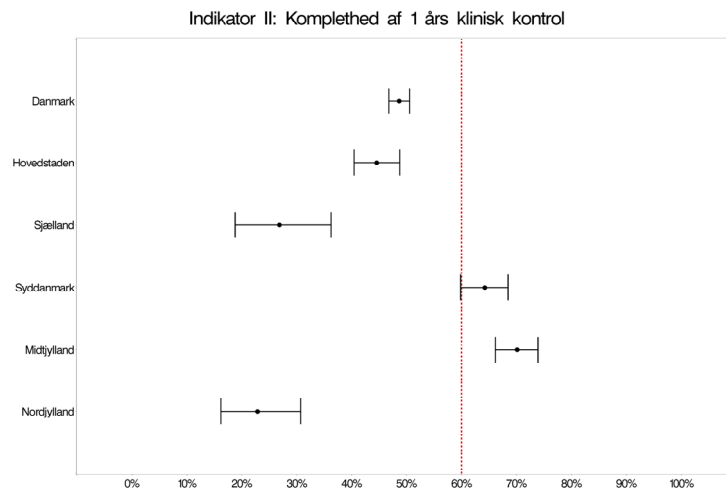
	Std. 60% opfyldt	Tæller/ nævner	Uoplyst Antal (%)	Aktuelle år 2011		Tidligere år	
				%	95% CI	2010 % (95% CI)	2009 % (95% CI)
<b>Hovedstaden</b>	nej	259 / 568	0 (0)	<b>45.6</b>	(41.4 - 49.8)	48.8 (44.6-53.1)	52.2 (47.4-57.0)
Amager Hospital	ja	72 / 119	0 (0)	<b>60.5</b>	(51.1 - 69.3)	68.5 (57.8-78.0)	52.7 (40.7-64.4)
Bispebjerg Hospital	nej	108 / 206	0 (0)	<b>52.4</b>	(45.4 - 59.4)	44.2 (36.5-52.2)	48.9 (38.2-59.7)
Bornholms Hospital	ja*	2 / 5	0 (0)	<b>40.0</b>	(5.3 - 85.3)	28.6 (3.7-71.0)	60.0 (14.7-94.7)
Frederiksberg Hospital	ja	51 / 77	0 (0)	<b>66.2</b>	(54.6 - 76.6)	62.0 (50.4-72.7)	76.9 (66.9-85.1)
Gentofte Hospital	nej	1 / 76	0 (0)	<b>1.3</b>	(0.0 - 7.1)	2.0 (0.1-10.6)	20.3 (11.0-32.8)
Glostrup Hospital	nej	13 / 49	0 (0)	<b>26.5</b>	(14.9 - 41.1)	50.0 (37.2-62.8)	15.8 (3.4-39.6)
Hillerød Hospital	nej	12 / 34	0 (0)	<b>35.3</b>	(19.7 - 53.5)	85.7 (42.1-99.6)	
Hørsholm Hospital	ja*	0 / 2	0 (0)	<b>0.0</b>	(0.0 - 84.2)	68.0 (53.3-80.5)	72.2 (54.8-85.8)
<b>Sjælland</b>	nej	29 / 105	0 (0)	<b>27.6</b>	(19.3 - 37.2)	20.9 (14.3-29.0)	49.4 (41.8-57.1)
Køge Sygehus	ja*	17 / 34	0 (0)	<b>50.0</b>	(32.4 - 67.6)	0.0 (0.0-36.9)	7.1 (0.2-33.9)
Nykøbing F Sygehus	ja	2 / 3	0 (0)	<b>66.7</b>	(9.4 - 99.2)	0.0 (0.0-52.2)	75.0 (34.9-96.8)
Næstved Sygehus	nej	10 / 68	0 (0)	<b>14.7</b>	(7.3 - 25.4)	25.6 (16.9-35.8)	53.0 (43.5-62.4)
<b>Syddanmark</b>	ja	318 / 490	0 (0)	<b>64.9</b>	(60.5 - 69.1)	60.4 (55.6-65.0)	55.1 (50.1-60.0)
Kolding Sygehus	ja	31 / 49	0 (0)	<b>63.3</b>	(48.3 - 76.6)	15.0 (5.7-29.8)	18.2 (7.0-35.5)
Middelfart Sygehus	ja	44 / 64	0 (0)	<b>68.8</b>	(55.9 - 79.8)	57.4 (44.8-69.3)	59.3 (45.7-71.9)
OUH Odense Universitetshospital	ja*	19 / 34	0 (0)	<b>55.9</b>	(37.9 - 72.8)	68.4 (51.3-82.5)	58.3 (43.2-72.4)
OUH Svendborg Sygehus	nej	17 / 46	0 (0)	<b>37.0</b>	(23.2 - 52.5)	28.0 (16.2-42.5)	28.3 (17.5-41.4)
Sydvestjysk Sygehus Esbjerg	ja	79 / 107	0 (0)	<b>73.8</b>	(64.4 - 81.9)	70.8 (58.9-81.0)	70.0 (53.5-83.4)
Sygehus Sønderjylland Haderslev	ja	80 / 109	0 (0)	<b>73.4</b>	(64.1 - 81.4)	74.3 (65.1-82.2)	62.4 (51.2-72.6)
Vejle Sygehus	ja*	48 / 81	0 (0)	<b>59.3</b>	(47.8 - 70.1)	83.0 (70.2-91.9)	81.6 (65.7-92.3)
<b>Midtjylland</b>	ja	391 / 558	0 (0)	<b>70.1</b>	(66.1 - 73.8)	71.1 (67.5-74.6)	70.2 (66.6-73.6)
Aarhus Universitetshospital	ja	165 / 208	0 (0)	<b>79.3</b>	(73.2 - 84.6)	75.8 (70.0-81.0)	72.8 (67.6-77.6)
Regionshospitalet Herning	ja	84 / 105	0 (0)	<b>80.0</b>	(71.1 - 87.2)	81.7 (73.1-88.4)	64.3 (51.9-75.4)
Regionshospitalet Horsens	ja*	42 / 71	0 (0)	<b>59.2</b>	(46.8 - 70.7)	65.7 (55.4-74.9)	68.9 (58.3-78.2)
Regionshospitalet Randers	ja	42 / 52	0 (0)	<b>80.8</b>	(67.5 - 90.4)	87.5 (67.6-97.3)	
Regionshospitalet Silkeborg	nej	22 / 68	0 (0)	<b>32.4</b>	(21.5 - 44.8)	53.5 (43.9-62.9)	63.6 (53.7-72.6)
Regionshospitalet Viborg	ja	36 / 54	0 (0)	<b>66.7</b>	(52.5 - 78.9)	68.4 (54.8-80.1)	74.7 (64.8-83.1)



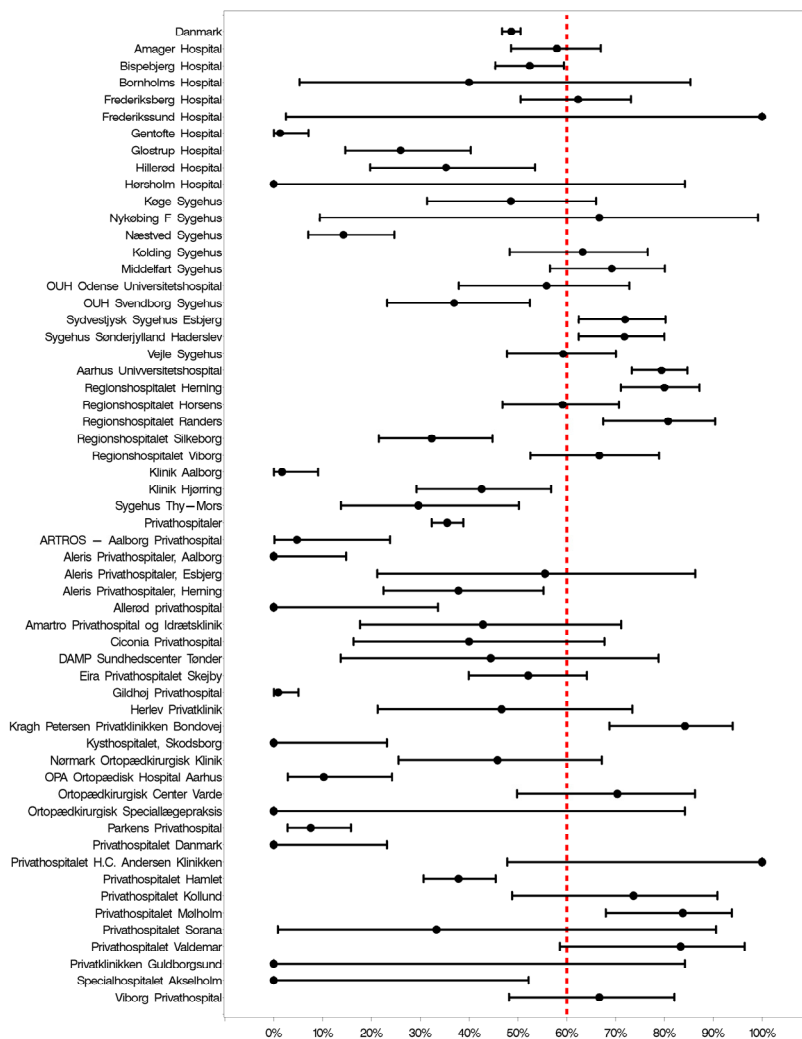
	Std. 60% opfyldt	Tæller/ nævner	Uoplyst Antal (%)	Aktuelle år 2011		Tidligere år	
				%	95% CI	2010 % (95% CI)	2009 % (95% CI)
<b>Nordjylland</b>	nej	32 / 139	0 (0)	<b>23.0</b>	(16.3 - 30.9)	20.8 (14.2-28.8)	34.6 (26.6-43.3)
Klinik Aalborg	nej	1 / 59	0 (0)	<b>1.7</b>	(0.0 - 9.1)	0.0 (0.0-8.2)	6.9 (0.8-22.8)
Klinik Hjørring	nej	23 / 53	0 (0)	<b>43.4</b>	(29.8 - 57.7)	31.3 (20.2-44.1)	45.2 (32.5-58.3)
Sygehus Thy-Mors	nej	8 / 27	0 (0)	<b>29.6</b>	(13.8 - 50.2)	30.4 (13.2-52.9)	38.1 (23.6-54.4)
<b>Privathospitaller</b>	nej	312 / 865	0 (0)	<b>36.1</b>	(32.9 - 39.4)	33.2 (30.3-36.2)	34.0 (31.3-36.7)
ARTROS - Aalborg Privathospital	nej	1 / 21	0 (0)	<b>4.8</b>	(0.1 - 23.8)	10.0 (3.8-20.5)	10.7 (2.3-28.2)
Aleris Privathospitaller, Aalborg	nej	0 / 23	0 (0)	<b>0.0</b>	(0.0 - 14.8)	2.9 (0.1-15.3)	0.0 (0.0-21.8)
Aleris Privathospitaller, Esbjerg	ja*	5 / 9	0 (0)	<b>55.6</b>	(21.2 - 86.3)	44.4 (21.5-69.2)	54.2 (32.8-74.4)
Aleris Privathospitaller, Herning	nej	14 / 37	0 (0)	<b>37.8</b>	(22.5 - 55.2)	31.3 (16.1-50.0)	31.1 (18.2-46.6)
Allerød Privathospital og Idrætsklinik	nej	0 / 9	0 (0)	<b>0.0</b>	(0.0 - 33.6)	33.3 (0.8-90.6)	33.3 (4.3-77.7)
Amartro Privathospital og Idrætsklinik	ja*	7 / 14	0 (0)	<b>50.0</b>	(23.0 - 77.0)	47.1 (23.0-72.2)	46.2 (19.2-74.9)
Ciconia Privathospital	ja*	6 / 15	0 (0)	<b>40.0</b>	(16.3 - 67.7)	62.5 (40.6-81.2)	61.9 (38.4-81.9)
DAMP Sundhedscenter Tønder	ja*	4 / 9	0 (0)	<b>44.4</b>	(13.7 - 78.8)	30.8 (20.8-42.2)	54.5 (42.8-65.9)
Eira Privathospitalet Skejby	ja*	37 / 71	0 (0)	<b>52.1</b>	(39.9 - 64.1)	39.0 (29.7-49.1)	48.5 (39.8-57.3)
Gildhøj Privathospital	nej	1 / 108	0 (0)	<b>0.9</b>	(0.0 - 5.1)	1.4 (0.0-7.6)	0.0 (0.0-2.8)
Herlev Privatklinik	ja*	7 / 15	0 (0)	<b>46.7</b>	(21.3 - 73.4)	73.7 (48.8-90.9)	40.0 (16.3-67.7)
Kysthospitalet, Skodsborg	nej	0 / 13	0 (0)	<b>0.0</b>	(0.0 - 24.7)	0.0 (0.0-97.5)	
Nørmark Privathospital	ja*	11 / 24	0 (0)	<b>45.8</b>	(25.6 - 67.2)	6.3 (0.8-20.8)	44.9 (30.7-59.8)
OPA Ortopædisk Hospital Aarhus	nej	4 / 39	0 (0)	<b>10.3</b>	(2.9 - 24.2)	9.1 (2.5-21.7)	2.1 (0.1-11.1)
Ortopædkirurgisk Center Varde	ja	20 / 27	0 (0)	<b>74.1</b>	(53.7 - 88.9)	85.0 (62.1-96.8)	85.2 (66.3-95.8)
Ortopædkirurgisk Speciallægepraksis	ja*	0 / 2	0 (0)	<b>0.0</b>	(0.0 - 84.2)		
Parkens Privathospital	nej	6 / 79	0 (0)	<b>7.6</b>	(2.8 - 15.8)	0.0 (0.0-3.6)	0.0 (0.0-2.3)
Privathospitalet Danmark	nej	0 / 14	0 (0)	<b>0.0</b>	(0.0 - 23.2)	33.3 (9.9-65.1)	0.0 (0.0-84.2)
Privathospitalet H.C. Andersen Klinikken	ja	5 / 5	0 (0)	<b>100.0</b>	(47.8 - 100.0)	100.0 (15.8-100.0)	66.7 (22.3-95.7)
Privathospitalet Hamlet Frederiksberg	nej	67 / 176	0 (0)	<b>38.1</b>	(30.9 - 45.7)	32.6 (22.8-43.5)	36.8 (21.8-54.0)
Privathospitalet Kollund	ja	14 / 19	0 (0)	<b>73.7</b>	(48.8 - 90.9)	72.7 (39.0-94.0)	66.7 (41.0-86.7)
Privathospitalet Mølholm	ja	31 / 37	0 (0)	<b>83.8</b>	(68.0 - 93.8)	81.7 (70.7-89.9)	47.1 (35.1-59.4)
Privathospitalet Sorana	ja*	1 / 3	0 (0)	<b>33.3</b>	(0.8 - 90.6)	100.0 (2.5-100.0)	0.0 (0.0-97.5)



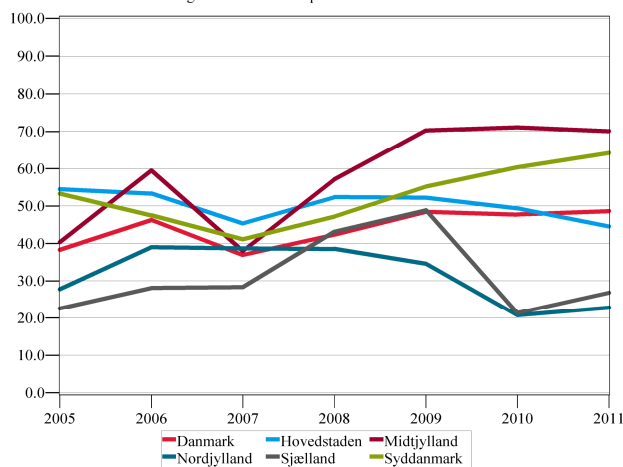
	Std. 60% opfyldt	Tæller/ nævner	Uoplyst Antal (%)	Aktuelle år 2011		Tidligere år	
				%	95% CI	2010 % (95% CI)	2009 % (95% CI)
Privathospitalet Valdemar	ja	18 / 19	0 (0)	<b>94.7</b>	(74.0 - 99.9)	75.0 (58.8-87.3)	80.9 (71.4-88.2)
Privatklinikken Bondovej	ja	31 / 37	0 (0)	<b>83.8</b>	(68.0 - 93.8)	70.3 (53.0-84.1)	81.6 (65.7-92.3)
Privatklinikken Guldborgsund	ja*	0 / 2	0 (0)	<b>0.0</b>	(0.0 - 84.2)	0.0 (0.0-13.2)	0.0 (0.0-5.7)
Specialhospitalet Akseholm	nej	0 / 5	0 (0)	<b>0.0</b>	(0.0 - 52.2)	0.0 (0.0-60.2)	100.0 (2.5-100.0)
Viborg Privathospital	ja	22 / 33	0 (0)	<b>66.7</b>	(48.2 - 82.0)	58.5 (42.1-73.7)	50.0 (35.2-64.8)



### Indikator II: Kompletthed af 1 års klinisk kontrol



Udvikling Indikator II: Kompletthed af 1 års klinisk kontrol



### 3.3. Indikator III: Sidedforskel i knæløshed

**Andel af alle primær ACL operationer foretaget i 2011 som har mindre end 3 mm side forskel i knæløshed ved 1 år klinisk kontrol.**

**Standard > 90%**

**Klinisk epidemiologisk/biostatistisk kommentar:**

På landsplan havde 82,7% af patienterne mindre end 3 mm side forskel i knæløshed ved 1 års klinisk kontrol, hvilket er i lighed med de to sidste perioder. Indikatoren er ikke opfyldt på landsplan.

På regionsniveau dækker indikatoropfyldelse over en variation fra 73.2% i Region Midtjylland til 100% i Region Nordjylland. To regioner opfylder standarden i år, når den statistiske usikkerhed tages i betragtning, sammenlignet med tre regioner sidste år.

Det må have in mente, at der er regionale og afdelings forskelle i andelen af patienter, hvor side forskel ikke kunne beregnes.

**Faglig klinisk kommentar:**

Andelen, som har mindre end 3 mm sagittal sideløshedsforskel er 83%. Vurdering af behandlingsresultaterne mellem afdelingerne er vanskelige, idet der anvendes forskelligt udstyr til måling af den mekaniske stabilitet. Endvidere er der en væsentlig bias mulighed, idet det ofte vil være den opererende kirurg, som foretager bedømmelsen og udmålingen. Der er, undertegnede bekendt, kun ét sted i landet, hvor der foretages bedømmelse ved hjælp af uafhængig fysioterapeut. Databasens resultat, med mere end 83% som har acceptabel knæstabilitet 1-års postoperativt, betragtes som et acceptabelt resultat. Kun forbedrede operations teknikker som resulterer i forbedret knæ stabilitet vil kunne forbedre denne indikator.

**Anbefaling til indikator 3:**

Det anbefales, at der etableres uafhængig vurdering af stabilitet ved 1-års kontrol for at eliminere bias mulighed. Et forskningsprojekt som undersøger bias ved stabilitets udmåling kunne være interessant.

Std. Ja\*: indikerer at standarden er opfyldt, når der tages højde for den statistiske usikkerhed, dvs. når konfidenceinterval i resultater indeholder standarden. Uoplyst: Antal %: operationer uden svar til POSTOPACLOESHOEJRE eller POSTOPACLOESVENSTRE. Kolonne Tæller/Nævner for Danmark inkluderer samlet antal af patienter behandlet i de fem regioner plus antal af patienter behandlet på privathospitaler.

**Indikator III: Sidedforskel i knæløshed**

	Std. 90% opfyldt	Tæller/ nævner	Uoplyst Antal (%)	Aktuelle år 2011		Tidligere år	
				%	95% CI	2010 % (95% CI)	2009 % (95% CI)
<b>Danmark</b>	nej	934 / 1130	38(3)	<b>82.7</b>	(80.3 - 84.8)	83.3 (81.0-85.4)	83.4 (81.2-85.4)
<b>Hovedstaden</b>	nej	169 / 214	12(5)	<b>79.0</b>	(72.9 - 84.2)	81.5 (75.6-86.5)	81.7 (75.2-87.1)
<b>Sjælland</b>	ja*	18 / 24	1(4)	<b>75.0</b>	(53.3 - 90.2)	96.0 (79.6-99.9)	91.4 (82.3-96.8)
<b>Syddanmark</b>	nej	245 / 286	5(2)	<b>85.7</b>	(81.1 - 89.5)	87.9 (83.1-91.8)	87.1 (81.9-91.3)
<b>Midtjylland</b>	nej	235 / 321	5(2)	<b>73.2</b>	(68.0 - 78.0)	76.5 (72.0-80.7)	73.6 (69.1-77.9)
<b>Nordjylland</b>	ja	11 / 11	1(8)	<b>100.0</b>	(71.5 - 100.0)	87.5 (61.7-98.4)	87.0 (73.7-95.1)



	Std. 90% opfyldt	Tæller/ nævner	Uoplyst Antal (%)	Aktuelle år 2011		Tidligere år	
				%	95% CI	2010 % (95% CI)	2009 % (95% CI)
<b>Hovedstaden</b>	nej	169 / 214	12(5)	<b>79.0</b>	(72.9 - 84.2)	81.5 (75.6-86.5)	81.7 (75.2-87.1)
Amager Hospital	nej	51 / 66	0 (0)	<b>77.3</b>	(65.3 - 86.7)	78.3 (65.8-87.9)	75.6 (59.7-87.6)
Bispebjerg Hospital	ja*	81 / 96	0 (0)	<b>84.4</b>	(75.5 - 91.0)	86.1 (75.9-93.1)	84.4 (70.5-93.5)
Bornholms Hospital	ja	2 / 2	0 (0)	<b>100.0</b>	(15.8 - 100.0)	100.0 (15.8-100.0)	33.3 (0.8-90.6)
Frederiksberg Hospital	ja*	24 / 29	4(12)	<b>82.8</b>	(64.2 - 94.2)	64.0 (42.5-82.0)	75.6 (60.5-87.1)
Gentofte Hospital	ja	1 / 1	0 (0)	<b>100.0</b>	(2.5 - 100.0)	0.0 (0.0-97.5)	100.0 (59.0-100.0)
Glostrup Hospital	ja*	3 / 5	8(62)	<b>60.0</b>	(14.7 - 94.7)	-	-
Hillerød Hospital	nej	6 / 14	0 (0)	<b>42.9</b>	(17.7 - 71.1)	80.0 (28.4-99.5)	
Hørsholm Hospital	ja	1 / 1	0 (0)	<b>100.0</b>	(2.5 - 100.0)	90.2 (76.9-97.3)	93.5 (78.6-99.2)
<b>Sjælland</b>	ja*	18 / 24	1(4)	<b>75.0</b>	(53.3 - 90.2)	96.0 (79.6-99.9)	91.4 (82.3-96.8)
Køge Sygehus	ja*	10 / 13	0 (0)	<b>76.9</b>	(46.2 - 95.0)	-	-
Nykøbing F Sygehus	ja*	1 / 2	0 (0)	<b>50.0</b>	(1.3 - 98.7)	-	85.7 (42.1-99.6)
Næstved Sygehus	ja*	7 / 9	1(10)	<b>77.8</b>	(40.0 - 97.2)	100.0 (82.4-100.0)	98.0 (89.4-99.9)
<b>Syddanmark</b>	nej	245 / 286	5(2)	<b>85.7</b>	(81.1 - 89.5)	87.9 (83.1-91.8)	87.1 (81.9-91.3)
Kolding Sygehus	ja*	15 / 19	4(17)	<b>78.9</b>	(54.4 - 93.9)	-	100.0 (15.8-100.0)
Middelfart Sygehus	ja	43 / 46	0 (0)	<b>93.5</b>	(82.1 - 98.6)	97.3 (85.8-99.9)	100.0 (90.5-100.0)
OUH Odense Universitetshospital	ja*	11 / 13	0 (0)	<b>84.6</b>	(54.6 - 98.1)	88.2 (63.6-98.5)	81.0 (58.1-94.6)
OUH Svendborg Sygehus	ja*	15 / 17	0 (0)	<b>88.2</b>	(63.6 - 98.5)	80.0 (51.9-95.7)	93.3 (68.1-99.8)
Sydvestjysk Sygehus Esbjerg	ja*	68 / 78	0 (0)	<b>87.2</b>	(77.7 - 93.7)	98.1 (89.7-100.0)	87.9 (71.8-96.6)
Sygehus Sønderjylland Haderslev	ja*	55 / 63	1(2)	<b>87.3</b>	(76.5 - 94.4)	97.1 (89.9-99.6)	97.8 (88.2-99.9)
Vejle Sygehus	nej	38 / 50	0 (0)	<b>76.0</b>	(61.8 - 86.9)	58.3 (43.2-72.4)	77.8 (60.8-89.9)
<b>Midtjylland</b>	nej	235 / 321	5(2)	<b>73.2</b>	(68.0 - 78.0)	76.5 (72.0-80.7)	73.6 (69.1-77.9)
Aarhus Universitetshospital	nej	70 / 102	4(4)	<b>68.6</b>	(58.7 - 77.5)	82.0 (74.0-88.3)	68.2 (60.7-75.2)
Regionshospitalet Herning	ja*	68 / 82	0 (0)	<b>82.9</b>	(73.0 - 90.3)	89.0 (80.2-94.9)	79.5 (64.7-90.2)
Regionshospitalet Horsens	nej	28 / 43	0 (0)	<b>65.1</b>	(49.1 - 79.0)	65.7 (53.1-76.8)	70.8 (58.2-81.4)
Regionshospitalet Randers	nej	25 / 37	0 (0)	<b>67.6</b>	(50.2 - 82.0)	42.9 (21.8-66.0)	
Regionshospitalet Silkeborg	ja	21 / 21	1(5)	<b>100.0</b>	(83.9 - 100.0)	86.7 (75.4-94.1)	90.3 (80.1-96.4)

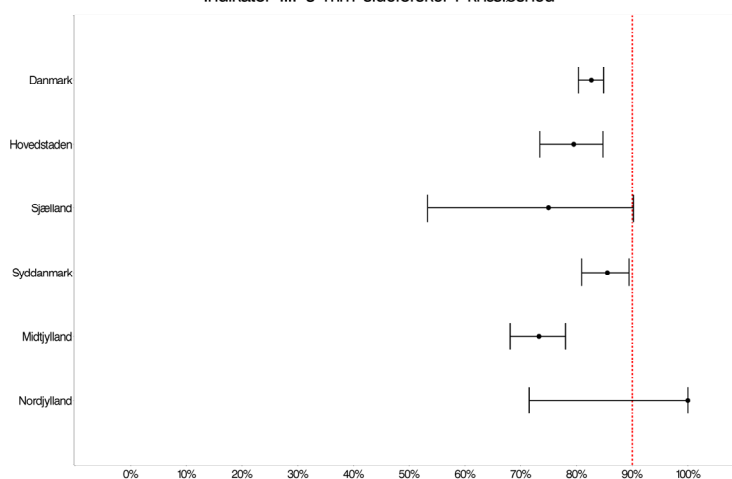


	Std. 90% opfyldt	Tæller/ nævner	Uoplyst Antal (%)	Aktuelle år 2011		Tidligere år	
				%	95% CI	2010 % (95% CI)	2009 % (95% CI)
Regionshospitalet Viborg	nej	23 / 36	0 (0)	<b>63.9</b>	(46.2 - 79.2)	52.8 (35.5-69.6)	70.8 (58.2-81.4)
<b>Nordjylland</b>	ja	11 / 11	1(8)	<b>100.0</b>	(71.5 - 100.0)	87.5 (61.7-98.4)	87.0 (73.7-95.1)
Klinik Aalborg	ja	1 / 1	0 (0)	<b>100.0</b>	(2.5 - 100.0)	-	100.0 (15.8-100.0)
Klinik Hjørring	ja	9 / 9	0 (0)	<b>100.0</b>	(66.4 - 100.0)	87.5 (61.7-98.4)	89.3 (71.8-97.7)
Sygehus Thy-Mors	ja	1 / 1	1(50)	<b>100.0</b>	(2.5 - 100.0)	-	81.3 (54.4-96.0)
<b>Privathospitaler</b>	ja	256 / 274	14(5)	<b>93.4</b>	(89.8 - 96.1)	88.4 (84.2-91.8)	90.9 (87.4-93.6)
ARTROS - Aalborg Privathospital	ja	1 / 1	0 (0)	<b>100.0</b>	(2.5 - 100.0)	100.0 (54.1-100.0)	66.7 (9.4-99.2)
Aleris Privathospitaler, Aalborg	nej	0 / 0	0 (0)	.	-	100.0 (2.5-100.0)	100.0 (2.5-100.0)
Aleris Privathospitaler, Esbjerg	ja*	4 / 5	0 (0)	<b>80.0</b>	(28.4 - 99.5)	75.0 (34.9-96.8)	100.0 (75.3-100.0)
Aleris Privathospitaler, Herning	ja	14 / 14	0 (0)	<b>100.0</b>	(76.8 - 100.0)	100.0 (71.5-100.0)	84.6 (54.6-98.1)
Allerød Privathospital og Idrætsklinik	ja*	2 / 3	0 (0)	<b>66.7</b>	(9.4 - 99.2)	100.0 (15.8-100.0)	50.0 (1.3-98.7)
Amartro Privathospital og Idrætsklinik	ja	7 / 7	0 (0)	<b>100.0</b>	(59.0 - 100.0)	100.0 (63.1-100.0)	100.0 (59.0-100.0)
Ciconia Privathospital	ja*	8 / 9	0 (0)	<b>88.9</b>	(51.8 - 99.7)	100.0 (76.8-100.0)	44.4 (13.7-78.8)
DAMP Sundhedscenter Tønder	ja	3 / 3	0 (0)	<b>100.0</b>	(29.2 - 100.0)	81.8 (59.7-94.8)	91.1 (78.8-97.5)
Eira Privathospitalet Skejby	ja*	17 / 20	0 (0)	<b>85.0</b>	(62.1 - 96.8)	100.0 (83.2-100.0)	91.8 (80.4-97.7)
Gildhøj Privathospital	ja	1 / 1	0 (0)	<b>100.0</b>	(2.5 - 100.0)	100.0 (2.5-100.0)	-
Herlev Privatklinik	ja	5 / 5	0 (0)	<b>100.0</b>	(47.8 - 100.0)	100.0 (73.5-100.0)	60.0 (14.7-94.7)
Kysthospitalet, Skodsborg	nej	0 / 0	0 (0)	.	-	-	-
Nørmark Privathospital	nej	0 / 0	9(100)	.	-	-	-
OPA Ortopædisk Hospital Aarhus	ja	6 / 6	0 (0)	<b>100.0</b>	(54.1 - 100.0)	83.3 (35.9-99.6)	100.0 (2.5-100.0)
Ortopædkirurgisk Center Varde	ja	19 / 19	0 (0)	<b>100.0</b>	(82.4 - 100.0)	93.8 (69.8-99.8)	100.0 (83.9-100.0)
Ortopædkirurgisk Speciallægepraksis	nej	0 / 0	0 (0)	.	-	-	-
Parkens Privathospital	ja	4 / 4	0 (0)	<b>100.0</b>	(39.8 - 100.0)	-	100.0 (2.5-100.0)
Privathospitalet Danmark	nej	0 / 0	0 (0)	.	-	100.0 (54.1-100.0)	-
Privathospitalet H.C. Andersen Klinikken	ja	5 / 5	0 (0)	<b>100.0</b>	(47.8 - 100.0)	100.0 (2.5-100.0)	100.0 (29.2-100.0)
Privathospitalet Hamlet Frederiksberg	ja	55 / 61	0 (0)	<b>90.2</b>	(79.8 - 96.3)	57.7 (36.9-76.6)	85.7 (57.2-98.2)
Privathospitalet Kollund	ja*	11 / 13	0 (0)	<b>84.6</b>	(54.6 - 98.1)	100.0 (59.0-100.0)	100.0 (73.5-100.0)
Privathospitalet Mølholm	ja	28 / 31	0 (0)	<b>90.3</b>	(74.2 - 98.0)	85.5 (73.3-93.5)	94.7 (82.3-99.4)

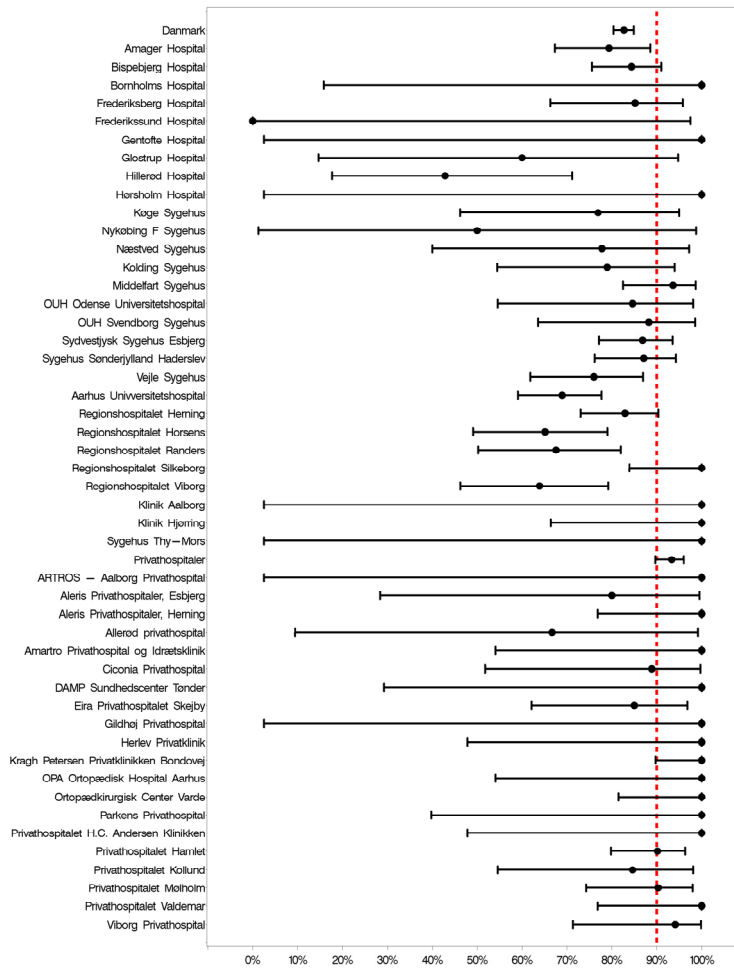


	Std. 90% opfyldt	Tæller/ nævner	Uoplyst Antal (%)	Aktuelle år 2011		Tidligere år	
				%	95% CI	2010 % (95% CI)	2009 % (95% CI)
Privathospitalet Sorana	nej	0 / 0	1(100)	.	-	-	-
Privathospitalet Valdemar	ja	17 / 17	0 (0)	<b>100.0</b>	(80.5 - 100.0)	74.1 (53.7-88.9)	95.7 (87.8-99.1)
Privatklinikken Bondovej	ja	33 / 33	0 (0)	<b>100.0</b>	(89.4 - 100.0)	100.0 (87.2-100.0)	83.9 (66.3-94.5)
Privatklinikken Guldborgsund	nej	0 / 0	0 (0)	.	-	-	100.0 (15.8-100.0)
Specialhospitalet Akseholm	nej	0 / 0	0 (0)	.	-	-	100.0 (2.5-100.0)
Viborg Privathospital	ja	16 / 17	4(19)	<b>94.1</b>	(71.3 - 99.9)	100.0 (78.2-100.0)	100.0 (81.5-100.0)

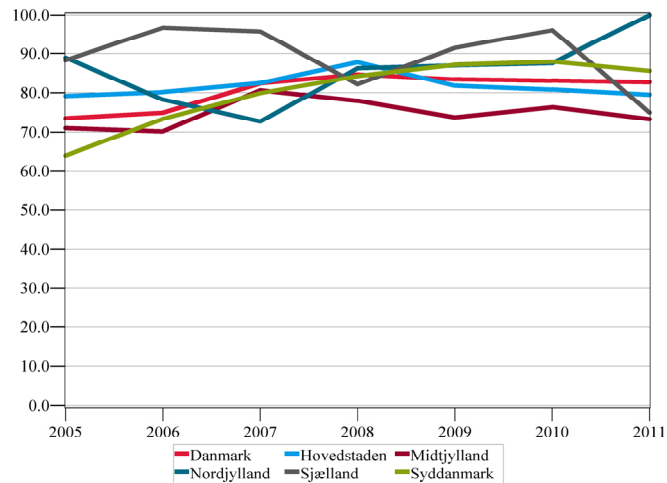
Indikator III: 3 mm sideforskel i knæløshed



Indikator III: 3 mm sideforskel i knæløshed



Udvikling Indikator III: 3 mm sideforskel i knæløshed



### 3.4. Indikator IV: Revisioner inden for 2 år

**Andel af primær ACL operationer foretaget i 2010 som er revideret (dvs. reopereret med ny korsbåndsoperation) indenfor 2 år efter operation.**

**Standard <5%**

#### **Klinisk epidemiologisk/biostatistisk kommentar:**

For indikator 4 ses, at 2,1% af patienter med primær ACL operation blev reopereret inden for 2 år. På regionsniveau er variationen fra 0,8% til 4,1%, hvilket er i lighed med sidste års variation. Standarden er opfyldt både på landsplan og for alle regionerne, hvilket også var tilfældet i de sidste to perioder.

#### **Faglig klinisk kommentar:**

Revisionsraten for patienter opereret i 2010 var 2,5% på landsbasis. Således er der sket et mindre fald fra 2,7% for 2009 operationer. Tre offentlige afdelinger og en privat klinik har revisions hyppighed over standarden på 5%. Disse fund skal dog vurderes med forsigtighed, da de er baserede på meget få revisionspatienter per afdeling. Vi har nu 7 års overlevelseskurver, som viser, at revisionshyppigheden efter 7 år er ca. 5%. Resultaterne viser endvidere også, at revisionsindgreb primært foretages fra 1-3 år efter operationen, og at der ikke er tegn til, at der kommer nye stigninger i revisionshyppigheden senere i forløbet.

Hyppighed af komplikationen reoperation med revisions korsbånd med ca. 2,5% indenfor 2 år er acceptabel.

#### **Anbefaling til indikator 4:**

Afdelinger med revisions hyppighed > 5% anbefales at gennemgå disse patientforløb for mulige årsager til den forhøjede revisions hyppighed.

Std. Ja\*: indikerer at standarden er opfyldt, når der tages højde for den statistiske usikkerhed, dvs. når konfidensinterval i resultater indeholder standarden. Uoplyst Antal %: Ikke relevant. Kolonne Tæller/Nævner for Danmark inkluderer samlet antal af patienter behandlet i de fem regioner plus antal af patienter behandlet på privathospitaler.

**Indikator IV: Revisioner inden for 2 år**

	Std. 5% opfyldt	Tæller/ nævner	Uoplyst Antal (%)	Aktuelle år 2010		Tidligere år	
				%	95% CI	2009 % (95% CI)	2008 % (95% CI)
<b>Danmark</b>	ja	49 / 2388	0 (0)	<b>2.1</b>	(1.5 - 2.7)	2.6 (2.0-3.3)	2.1 (1.5-2.8)
<b>Hovedstaden</b>	ja	10 / 430	0 (0)	<b>2.3</b>	(1.1 - 4.2)	2.0 (0.8-4.4)	0.5 (0.0-3.0)
<b>Sjælland</b>	ja	3 / 102	0 (0)	<b>2.9</b>	(0.6 - 8.4)	5.1 (2.1-10.3)	2.3 (0.5-6.5)
<b>Syddanmark</b>	ja	3 / 383	0 (0)	<b>0.8</b>	(0.2 - 2.3)	3.6 (2.0-6.1)	1.2 (0.3-3.6)
<b>Midtjylland</b>	ja	11 / 537	0 (0)	<b>2.0</b>	(1.0 - 3.6)	3.4 (2.1-5.3)	2.1 (1.0-3.9)
<b>Nordjylland</b>	ja	3 / 73	0 (0)	<b>4.1</b>	(0.9 - 11.5)	1.0 (0.0-5.4)	1.7 (0.0-8.9)
<b>Hovedstaden</b>	ja	10 / 430	0 (0)	<b>2.3</b>	(1.1 - 4.2)	2.0 (0.8-4.4)	0.5 (0.0-3.0)
Amager Hospital	ja	1 / 83	0 (0)	<b>1.2</b>	(0.0 - 6.5)	3.2 (0.4-11.0)	0.0 (0.0-13.7)
Bispebjerg Hospital	ja	4 / 137	0 (0)	<b>2.9</b>	(0.8 - 7.3)	2.6 (0.3-9.1)	0.0 (0.0-8.4)
Bornholms Hospital	ja	0 / 5	0 (0)	<b>0.0</b>	(0.0 - 52.2)	0.0 (0.0-70.8)	0.0 (0.0-41.0)



	Std. 5% opfyldt	Tæller/ nævner	Uoplyst Antal (%)	Aktuelle år 2010		Tidligere år	
				%	95% CI	2009 % (95% CI)	2008 % (95% CI)
Frederiksberg Hospital	ja*	2 / 31	0 (0)	<b>6.5</b>	(0.8 - 21.4)	1.8 (0.0-9.7)	2.7 (0.1-14.2)
Frederikssund Hospital	ja	0 / 12	0 (0)	<b>0.0</b>	(0.0 - 26.5)	0.0 (0.0-45.9)	0.0 (0.0-33.6)
Gentofte Hospital	ja	2 / 46	0 (0)	<b>4.3</b>	(0.5 - 14.8)	0.0 (0.0-9.5)	0.0 (0.0-24.7)
Glostrup Hospital	ja	1 / 62	0 (0)	<b>1.6</b>	(0.0 - 8.7)	6.3 (0.2-30.2)	0.0 (0.0-52.2)
Hillerød Hospital	ja	0 / 5	0 (0)	<b>0.0</b>	(0.0 - 52.2)		
Hørsholm Hospital	ja	0 / 49	0 (0)	<b>0.0</b>	(0.0 - 7.3)	0.0 (0.0-9.7)	0.0 (0.0-18.5)
<b>Sjælland</b>	ja	3 / 102	0 (0)	<b>2.9</b>	(0.6 - 8.4)	5.1 (2.1-10.3)	2.3 (0.5-6.5)
Køge Sygehus	ja	0 / 7	0 (0)	<b>0.0</b>	(0.0 - 41.0)	25.0 (5.5-57.2)	4.5 (0.1-22.8)
Nykøbing F Sygehus	ja	0 / 5	0 (0)	<b>0.0</b>	(0.0 - 52.2)	37.5 (8.5-75.5)	
Næstved Sygehus	ja	1 / 64	0 (0)	<b>1.6</b>	(0.0 - 8.4)	1.3 (0.0-6.8)	3.6 (0.4-12.3)
Ringsted Sygehus	ja*	2 / 26	0 (0)	<b>7.7</b>	(0.9 - 25.1)	0.0 (0.0-9.7)	0.0 (0.0-6.7)
<b>Syddanmark</b>	ja	3 / 383	0 (0)	<b>0.8</b>	(0.2 - 2.3)	3.6 (2.0-6.1)	1.2 (0.3-3.6)
Kolding Sygehus	ja	0 / 36	0 (0)	<b>0.0</b>	(0.0 - 9.7)	6.7 (0.8-22.1)	0.0 (0.0-14.8)
Middelfart Sygehus	ja	0 / 59	0 (0)	<b>0.0</b>	(0.0 - 6.1)	1.7 (0.0-9.2)	0.0 (0.0-8.2)
OUH Odense Universitetshospital	ja	0 / 22	0 (0)	<b>0.0</b>	(0.0 - 15.4)	6.5 (0.8-21.4)	0.0 (0.0-20.6)
OUH Svendborg Sygehus	ja	1 / 49	0 (0)	<b>2.0</b>	(0.1 - 10.9)	0.0 (0.0-6.8)	0.0 (0.0-7.0)
Sydvestjysk Sygehus Esbjerg	ja	0 / 69	0 (0)	<b>0.0</b>	(0.0 - 5.2)	2.8 (0.1-14.5)	2.9 (0.1-15.3)
Sygehus Sønderjylland Aabenraa	ja	0 / 4	0 (0)	<b>0.0</b>	(0.0 - 60.2)	10.7 (2.3-28.2)	0.0 (0.0-97.5)
Sygehus Sønderjylland Haderslev	ja	0 / 92	0 (0)	<b>0.0</b>	(0.0 - 3.9)	5.6 (1.6-13.8)	2.0 (0.1-10.9)
Vejle Sygehus	ja	2 / 52	0 (0)	<b>3.8</b>	(0.5 - 13.2)	0.0 (0.0-9.3)	0.0 (0.0-30.8)
<b>Midtjylland</b>	ja	11 / 537	0 (0)	<b>2.0</b>	(1.0 - 3.6)	3.4 (2.1-5.3)	2.1 (1.0-3.9)
Aarhus Universitetshospital	ja	3 / 157	0 (0)	<b>1.9</b>	(0.4 - 5.5)	2.4 (0.8-5.5)	2.2 (0.5-6.4)
Regionshospitalet Herning	ja	2 / 99	0 (0)	<b>2.0</b>	(0.2 - 7.1)	0.0 (0.0-5.2)	2.0 (0.1-10.6)
Regionshospitalet Horsens	ja	2 / 96	0 (0)	<b>2.1</b>	(0.3 - 7.3)	14.0 (7.4-23.1)	3.4 (0.7-9.6)
Regionshospitalet Randers	ja*	3 / 23	0 (0)	<b>13.0</b>	(2.8 - 33.6)		0.0 (0.0-14.2)
Regionshospitalet Silkeborg	ja	1 / 109	0 (0)	<b>0.9</b>	(0.0 - 5.0)	0.0 (0.0-3.5)	1.1 (0.0-6.0)
Regionshospitalet Viborg	ja	0 / 53	0 (0)	<b>0.0</b>	(0.0 - 6.7)	2.2 (0.3-7.7)	2.4 (0.3-8.5)

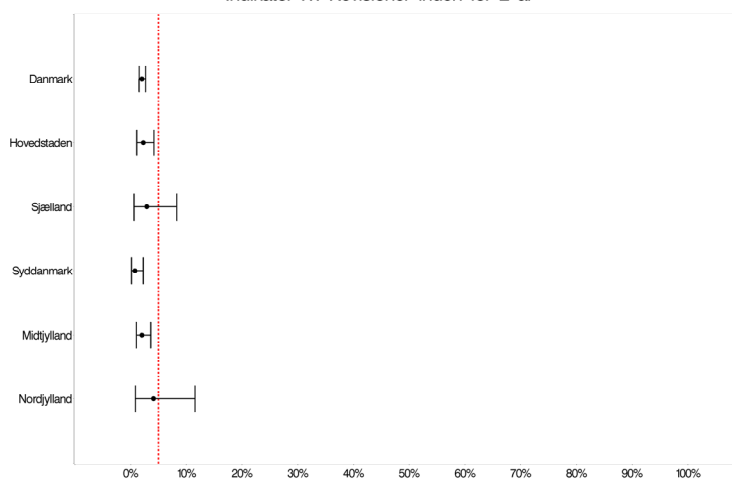


	Std. 5% opfyldt	Tæller/ nævner	Uoplyst Antal (%)	Aktuelle år 2010		Tidligere år	
				%	95% CI	2009 % (95% CI)	2008 % (95% CI)
<b>Nordjylland</b>	ja	3 / 73	0 (0)	<b>4.1</b>	(0.9 - 11.5)	1.0 (0.0-5.4)	1.7 (0.0-8.9)
Klinik Aalborg	ja	2 / 40	0 (0)	<b>5.0</b>	(0.6 - 16.9)	0.0 (0.0-13.7)	0.0 (0.0-26.5)
Klinik Hjørring	ja	1 / 29	0 (0)	<b>3.4</b>	(0.1 - 17.8)	2.3 (0.1-12.0)	2.5 (0.1-13.2)
Sygehus Thy-Mors	ja	0 / 4	0 (0)	<b>0.0</b>	(0.0 - 60.2)	0.0 (0.0-11.2)	0.0 (0.0-36.9)
<b>Privathospitaler</b>	ja	19 / 863	0 (0)	<b>2.2</b>	(1.3 - 3.4)	1.7 (1.0-2.7)	2.6 (1.6-4.0)
ARTROS - Aalborg Privathospital	ja	0 / 53	0 (0)	<b>0.0</b>	(0.0 - 6.7)	0.0 (0.0-14.8)	7.4 (2.4-16.3)
Aleris Privathospitaler, Aalborg	ja	0 / 32	0 (0)	<b>0.0</b>	(0.0 - 10.9)	0.0 (0.0-21.8)	0.0 (0.0-33.6)
Aleris Privathospitaler, Esbjerg	ja	0 / 18	0 (0)	<b>0.0</b>	(0.0 - 18.5)	0.0 (0.0-15.4)	0.0 (0.0-28.5)
Aleris Privathospitaler, Herning	ja	1 / 32	0 (0)	<b>3.1</b>	(0.1 - 16.2)	4.8 (0.6-16.2)	5.9 (0.1-28.7)
Aleris Privathospitaler, Århus	ja	0 / 8	0 (0)	<b>0.0</b>	(0.0 - 36.9)	7.1 (0.2-33.9)	7.7 (0.2-36.0)
Allerød Privathospital og Idrætsklinik	ja	0 / 3	0 (0)	<b>0.0</b>	(0.0 - 70.8)	0.0 (0.0-45.9)	10.0 (0.3-44.5)
Amartro Privathospital og Idrætsklinik	ja	0 / 15	0 (0)	<b>0.0</b>	(0.0 - 21.8)	0.0 (0.0-26.5)	0.0 (0.0-19.5)
Arresødal Privathospital	ja	0 / 5	0 (0)	<b>0.0</b>	(0.0 - 52.2)	50.0 (1.3-98.7)	28.6 (3.7-71.0)
Ciconia Privathospital	ja	0 / 22	0 (0)	<b>0.0</b>	(0.0 - 15.4)	0.0 (0.0-26.5)	6.5 (0.8-21.4)
DAMP Sundhedscenter Tønder	ja*	4 / 65	0 (0)	<b>6.2</b>	(1.7 - 15.0)	3.1 (0.4-10.8)	2.9 (0.1-15.3)
Eira Privathospitalet Skejby	ja	1 / 55	0 (0)	<b>1.8</b>	(0.0 - 9.7)	1.1 (0.0-5.7)	0.0 (0.0-5.6)
Gildhøj Privathospital	ja	0 / 62	0 (0)	<b>0.0</b>	(0.0 - 5.8)	0.0 (0.0-3.1)	1.8 (0.2-6.3)
Herlev Privatklinik	ja	0 / 15	0 (0)	<b>0.0</b>	(0.0 - 21.8)	0.0 (0.0-30.8)	0.0 (0.0-13.2)
Kysthospitalet, Skodsborg	ja	0 / 1	0 (0)	<b>0.0</b>	(0.0 - 97.5)		0.0 (0.0-14.8)
Nørmark Privathospital	ja	1 / 29	0 (0)	<b>3.4</b>	(0.1 - 17.8)	0.0 (0.0-8.2)	
OPA Ortopædisk Hospital Aarhus	ja	0 / 43	0 (0)	<b>0.0</b>	(0.0 - 8.2)	0.0 (0.0-7.7)	0.0 (0.0-7.1)
Ortopædkirurgisk Center Varde	ja	0 / 19	0 (0)	<b>0.0</b>	(0.0 - 17.6)	4.0 (0.1-20.4)	3.3 (0.1-17.2)
Parkens Privathospital	ja	3 / 88	0 (0)	<b>3.4</b>	(0.7 - 9.6)	0.7 (0.0-4.0)	0.0 (0.0-84.2)
Privathospitalet Danmark	ja	0 / 11	0 (0)	<b>0.0</b>	(0.0 - 28.5)	0.0 (0.0-84.2)	
Privathospitalet H.C. Andersen Klinikken	ja	0 / 1	0 (0)	<b>0.0</b>	(0.0 - 97.5)	0.0 (0.0-60.2)	0.0 (0.0-20.6)
Privathospitalet Hamlet Frederiksberg	ja	3 / 73	0 (0)	<b>4.1</b>	(0.9 - 11.5)	3.1 (0.1-16.2)	9.5 (1.2-30.4)
Privathospitalet Kollund	ja	0 / 9	0 (0)	<b>0.0</b>	(0.0 - 33.6)	0.0 (0.0-20.6)	0.0 (0.0-15.4)
Privathospitalet Mølholm	ja	1 / 67	0 (0)	<b>1.5</b>	(0.0 - 8.0)	1.4 (0.0-7.8)	1.8 (0.0-9.7)
Privathospitalet Møn	ja	0 / 1	0 (0)	<b>0.0</b>	(0.0 - 97.5)	0.0 (0.0-84.2)	

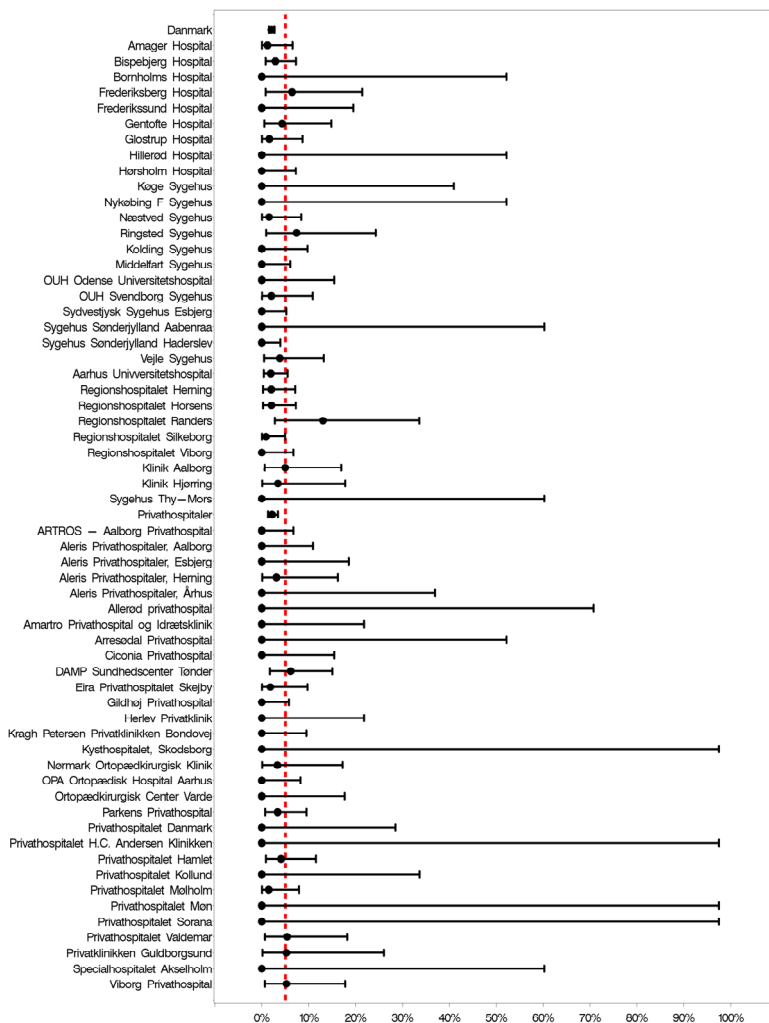


	Std. 5% opfyldt	Tæller/ nævner	Uoplyst Antal (%)	Aktuelle år 2010		Tidligere år	
				%	95% CI	2009 % (95% CI)	2008 % (95% CI)
Privathospitalet Sorana	ja	0 / 1	0 (0)	<b>0.0</b>	(0.0 - 97.5)	0.0 (0.0-97.5)	
Privathospitalet Valdemar	ja*	2 / 37	0 (0)	<b>5.4</b>	(0.7 - 18.2)	2.4 (0.3-8.3)	0.0 (0.0-7.0)
Privatklubben Bondovej	ja	0 / 37	0 (0)	<b>0.0</b>	(0.0 - 9.5)	5.3 (0.6-17.7)	
Privatklubben Guldborgsund	ja*	1 / 19	0 (0)	<b>5.3</b>	(0.1 - 26.0)	1.9 (0.0-9.9)	0.0 (0.0-11.2)
Specialhospitalet Akseholm	ja	0 / 4	0 (0)	<b>0.0</b>	(0.0 - 60.2)	0.0 (0.0-97.5)	
Viborg Privathospital	ja*	2 / 38	0 (0)	<b>5.3</b>	(0.6 - 17.7)	5.0 (0.6-16.9)	3.2 (0.4-11.0)

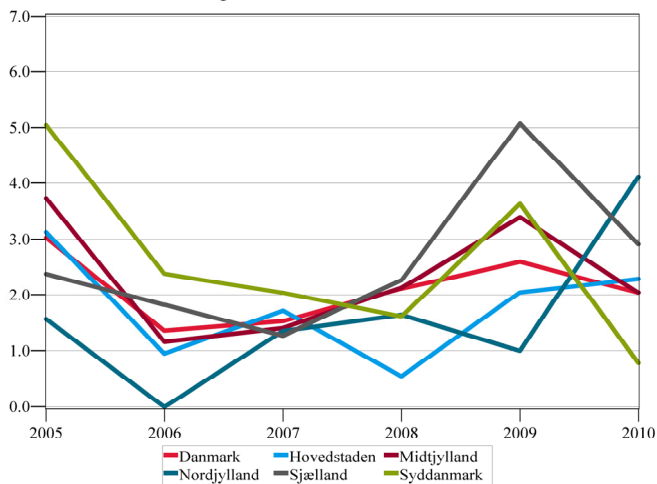
Indikator IV: Revisioner inden for 2 år



Indikator IV: Revisioner inden for 2 år



Udvikling Indikator IV: Revisioner inden for 2 år



### 3. Beskrivelse af sygdomsområdet og måling af behandlingskvalitet

Dansk Korsbånds Rekonstruktions Register registrerer ledbånds rekonstruktions operationer i knæleddet. Der udføres ca. 3.000 sådanne operationer årligt i Danmark. Ledbåndsskader i knæet er særdeles hyppige og opstår typisk efter forvridnings ulykker mod knæet. Dette ses hos 400/100.000 pr år. De fleste ledbåndsskader heler spontant ved relevant konservativ behandling. Dette gælder specielt skader mod kollaterale ligamenter. Læsion af forreste korsbånd har dårlig spontan helingsevne, og læsion medfører derfor ofte symptomatisk instabilitet. Standard behandling ved forreste korsbåndslæsion er initialt et konservativt behandlings forløb med struktureret genoptræning, som skal forbedre muskelfunktion, hvilket kan reducere instabilitets gener. Hvis dette ikke lykkedes, kan operativ korsbånds rekonstruktions behandling være indiceret. Udtalte initiale løshedsgener og ønske om deltagelse i krævende idrætsaktivitet kan også indicere operativ korsbånds rekonstruktions behandling. Bagerste korsbånd læderes relativt sjældent og oftest ved kraftig påvirkning som f.eks. ved trafik ulykker. Bagerste korsbåndslæsion ses oftest ved kombinerede ledbåndsskader, såkaldte multiligament læsioner. Der udføres under 100 bagerste korsbåndsrekonstruktioner i Danmark årligt.

Behandlingskvalitet efter ledbåndsrekonstruktion i knæleddet vurderes ved følgende parametre:

Objektiv knæstabilitet: Knæets stabilitet efter rekonstruktion kan vurderes ved klinisk undersøgelse af sagital stabilitet ved såkaldt Lachman test og rotations stabilitet ved Pivot-shift test. Sagital stabilitet kan også måles instrumenteret med måleudstyr, som med standardiseret belastning måler knæets eftergivelse.

Subjektiv knæfunktion: Validerede knæspecifikke funktionsscores anvendes som standard ved postoperativ evaluering. De hyppigst anvendte scores er Knee Osteoarthritis Outcome Score (KOOS), subjektiv International Knee Dokumentation Committee score (sub-IKDC) og Lysholm Score.

Funktions evne: Evne til arbejde og sports udøvelse vurderes ved funktions scores. F.eks. Tegner score og Cincinatti score.

Svigt af rekonstruktion: Revisions operation med isætning af nyt korsbånd er standard definition på svigt af rekonstruktion. Denne definition har dog flere svagheder, idet ikke alle dårligt fungerende korsbåndsrekonstruktioner resulterer i revisions rekonstruktion. Endvidere er årsagen til revision i 1/3 af tilfældene en ny forvridnings ulykke. En sådan ulykke er ikke nødvendigvis relateret til dårligt fungerende ledbåndsrekonstruktion.

I Dansk Korsbånds Rekonstruktions Register vurderes behandlings resultat ved instrumenteret knæstabilitets måling ved 1 års opfølgning, ved KOOS og Tegner scores, som ligeledes vurderes ved 1 års opfølgning og ved afdelingsspecifik revisions hyppighed efter 2 års opfølgning.



## 4. Oversigt over alle indikatorer

<i>Indikatornavn</i>	<i>Type</i>	<i>Format</i>	<i>Standard</i>
1. Stabilitetsmåling: Andel af alle operationer der får vurderet knæstabilitet præoperativt ved hjælp af kvantitativ mekanisk udmåling.	Proces	Andel	>90%
2. Kompletthed af 1 års klinisk kontrol: Andel af alle operationer, som bliver set til 1 års klinisk kontrol.	Proces	Andel	>60%
3. Sidedorskel i knæløshed: Andel af alle primæroperationer, som har mindre end 3 mm side forskel i knæløshed ved 1 års klinisk kontrol.	Resultat	Andel	>90%
4. Revisioner inden for 2 år: Andel af primæroperationer, som er revideret inden for 2 år efter operation.	Resultat	Andel	<5%

## 5. Datagrundlag

KMS data udtræk 26.2. 2013 (operationer 2005-2013);

KOOS data udtræk 26. 2. 2013

LPR data fra 10. januar 2013 (kvartalvis udtræk fra SST med hospitalshistorie 1977-2012 for patienter med KNBF\*, KNFC\*, KNGC\*, KNBB\*, KNBC\*, KNGE\*, KMGU\* eller KNFU\* i 1996-2012);

Vitalstatus per 26. 2. 2013

Patienter med operationsdato efter dødsdato ekskluderes fra årsrapport 2013.

Patienter med registrering af flere primære operationer på den samme side inklusiv evt. efterfølgende revision på samme side er ekskluderet fra årsrapport 2013 (173 operationer og 83 cpr numre i DKRR levetiden). Ligeledes ekskluderes patienter med flerligament operation før primær ACL på samme side ekskluderes.

Vedr. klinisk kontrol og KOOS data: første primære operation per side bliver koblet til den første kliniske kontrol (dvs. hvis der er flere kontroller per side, bliver det kun brugt den første kontrol) eller til den første KOOS.

Vedr. overlevelsesanalyser: første primære operation per side er linket til første revision. Kun patienter som har en vitalstatus i CPR registeret er inkluderet (dvs. 70 operationer og 68 cpr numre er ekskluderet pga. manglende vital status samt 32 operationer, hvor patienten er udrejst og derfor kan ikke følges).



## 6. Styregruppens medlemmer

Overlæge Søren Kjeldsen (SAKS)  
Overlæge Martin Lind (formand)  
Overlæge Svend Erik Christiansen (Region Midt)  
Overlæge Bent W Jakobsen (Region Midt suppleant)  
Overlæge John Rosenbeck (Region Nord)  
Overlæge Gert Kristensen (Region Nord suppleant)  
Overlæge Niels Mortensen (Region Syd)  
Overlæge Adel Nafai (Region Syd suppleant)  
Overlæge Otto Kraemer (Region Hovedstaden)  
Overlæge Lars Konradsen (Region Hovedstad suppleant)  
Overlæge Gunnar Barfod (Region Sjælland)  
Overlæge Bo Klareskov (Region Sjælland suppleant)  
Afdelingslæge Alma Becic Pedersen (Kompetencecenter Nord)  
Cheflæge Hans Peder Graversen (Region Midtjylland)



## 7. Appendiks

### 7.1. Indberetninger og complethedegrad

#### Faglig klinisk kommentar:

2013 blev det første år i Dansk Korsbånds Rekonstruktions Registers historie siden etableringen i 2005, hvor den samlede complethedegrad for 2012 på 91,7 % oversteg de ønskede 90%. Dette er en milepæl for registret, hvor en række optimerings tiltag for forbedret complethedegrad har båret frugt. Regionalt set opfylder alle regioner på nær region Sjælland en complethedegrad på > 90 %. Siden databasens start i 2005 er andelen af patientindtastningerne præoperativt faldet fra 48% til nu 30%. Patientregistreringerne i forbindelse med 1 års kontrollen er ligeledes faldet fra 36% i 2005 til så lavt som 25% i 2012. Så lave complethedsværdier reducerer validiteten af databasens subjektive outcome mål markant, så der fortsat behov for en ny strategi til væsentlige forbedringer her i fremtiden. En mere optimal måde at opnå indsamling af subjektive data vil være en internet baseret kontakt via e-mail. Her er det vist, at man kan opnå svarprocenter på op mod 90%. Da landets sygehuse typisk ikke har e-mail systemer indført, vil der gå nogle år, før denne mulighed kan realiseres.

Et lyspunkt i complethedegraden er andelen, der er set til 1 års kontrol. Her er der sket en stigning fra 42% i 2009 til 49% i 2012; der er fortsat et stykke vej til de 60 %, som indikatoren foreskriver.

#### Antal indrapporterede operationer til Dansk Korsbåndsregister fordelt på afdelinger

Sygehus	2005-2010			2011			2012			I alt			%
	Prim	Rev	Fler	Prim	Rev	Fler	Prim	Rev	Fler	Prim	Rev	Fler	
	N	N	N	N	N	N	N	N	N	N	N	N	
<b>Danmark</b>	<b>12468</b>	<b>1119</b>	<b>920</b>	<b>2526</b>	<b>224</b>	<b>119</b>	<b>2255</b>	<b>257</b>	<b>125</b>	<b>17249</b>	<b>1600</b>	<b>1164</b>	<b>100</b>
<b>Hovedstaden I alt</b>	<b>1928</b>	<b>175</b>	<b>70</b>	<b>517</b>	<b>61</b>	<b>23</b>	<b>522</b>	<b>69</b>	<b>24</b>	<b>2967</b>	<b>305</b>	<b>117</b>	<b>16.9</b>
Amager Hospital	187	19	4	109	12	0	118	13	1	414	44	5	2.3
Bispebjerg Hospital	354	40	22	180	26	19	177	41	23	711	107	64	4.4
Bornholms Hospital	41	1	0	5	0	0	9	0	0	55	1	0	0.3
Frederiksberg Hospital	360	33	10	70	16	1	69	10	0	499	59	11	2.8
Frederikssund Hospital	260	31	2	0	0	0	0	0	0	260	31	2	1.5
Gentofte Hospital	222	18	18	71	3	3	103	0	0	396	21	21	2.2
Glostrup Hospital	90	3	0	46	4	0	3	0	0	139	7	0	0.7
Herlev Hospital	79	9	6	0	0	0	0	0	0	79	9	6	0.5
Hillerød Hospital	7	3	0	34	0	0	43	5	0	84	8	0	0.5
Hvidovre Hospital	172	16	5	0	0	0	0	0	0	172	16	5	1.0
Hørsholm Hospital	153	2	0	2	0	0	0	0	0	155	2	0	0.8
Rigshospitalet	3	0	3	0	0	0	0	0	0	3	0	3	0.0
<b>Sjælland I alt</b>	<b>871</b>	<b>84</b>	<b>78</b>	<b>93</b>	<b>20</b>	<b>4</b>	<b>44</b>	<b>31</b>	<b>3</b>	<b>1008</b>	<b>135</b>	<b>85</b>	<b>6.1</b>
Køge Sygehus	166	0	0	31	10	2	34	31	3	231	41	5	1.4
Nykøbing F Sygehus	86	3	0	3	0	0	8	0	0	97	3	0	0.5
Næstved Sygehus	332	54	68	59	10	2	2	0	0	393	64	70	2.6
Ringsted Sygehus	287	27	10	0	0	0	0	0	0	287	27	10	1.6



Sygehus	2005-2010			2011			2012			I alt			%
	Prim	Rev	Fler	Prim	Rev	Fler	Prim	Rev	Fler	Prim	Rev	Fler	
	N	N	N	N	N	N	N	N	N	N	N	N	
<b>Syddanmark I alt</b>	<b>2032</b>	<b>153</b>	<b>135</b>	<b>461</b>	<b>37</b>	<b>19</b>	<b>405</b>	<b>44</b>	<b>38</b>	<b>2898</b>	<b>234</b>	<b>192</b>	<b>16.6</b>
<i>Give Sygehus</i>	269	21	0	0	0	0	0	0	0	269	21	0	1.4
<i>Kolding Sygehus</i>	170	15	49	42	6	7	30	5	10	242	26	66	1.7
<i>Middelfart Sygehus</i>	289	11	1	64	5	0	32	3	0	385	19	1	2.0
<i>OUH Odense Universitetshospital</i>	179	21	61	23	8	9	23	15	27	225	44	97	1.8
<i>OUH Svendborg Sygehus</i>	300	12	1	46	0	0	53	0	0	399	12	1	2.1
<i>Sydvestjysk Sygehus Esbjerg</i>	317	23	21	102	3	2	65	2	0	484	28	23	2.7
<i>Sgh Sønderjylland Aabenraa</i>	103	3	0	0	0	0	0	0	0	103	3	0	0.5
<i>Sgh Sønderjylland Haderslev</i>	303	44	2	103	15	1	113	19	1	519	78	4	3.0
<i>Veje Sygehus</i>	102	3	0	81	0	0	89	0	0	272	3	0	1.4
<b>Midtjylland I alt</b>	<b>3327</b>	<b>408</b>	<b>441</b>	<b>503</b>	<b>52</b>	<b>44</b>	<b>458</b>	<b>57</b>	<b>31</b>	<b>4288</b>	<b>517</b>	<b>516</b>	<b>26.6</b>
<i>Aarhus Universitetshospital</i>	1107	268	404	160	37	44	160	45	31	1427	350	479	11.3
<i>Regionshospitalet Herning</i>	444	27	1	101	6	0	103	6	0	648	39	1	3.4
<i>Regionshospitalet Horsens</i>	476	34	34	70	3	0	66	5	0	612	42	34	3.4
<i>Regionshospitalet Randers</i>	309	16	1	52	0	0	43	0	0	404	16	1	2.1
<i>Regionshospitalet Silkeborg</i>	528	31	1	66	4	0	39	1	0	633	36	1	3.3
<i>Regionshospitalet Viborg</i>	463	32	0	54	2	0	47	0	0	564	34	0	3.0
<b>Nordjylland I alt</b>	<b>680</b>	<b>20</b>	<b>27</b>	<b>126</b>	<b>9</b>	<b>9</b>	<b>141</b>	<b>12</b>	<b>14</b>	<b>947</b>	<b>41</b>	<b>50</b>	<b>5.2</b>
<i>Klinik Aalborg</i>	199	9	3	59	0	0	77	1	0	335	10	3	1.7
<i>Klinik Hjørring</i>	361	11	24	41	8	9	51	10	14	453	29	47	2.6
<i>Sygehus Thy-Mors</i>	120	0	0	26	1	0	13	1	0	159	2	0	0.8



Sygehus	2005-2010			2011			2012			I alt			%
	Prim	Rev	Fler	Prim	Rev	Fler	Prim	Rev	Fler	Prim	Rev	Fler	
	N	N	N	N	N	N	N	N	N	N	N	N	
<b>Privathospitaler I alt</b>	<b>3630</b>	<b>279</b>	<b>169</b>	<b>826</b>	<b>45</b>	<b>20</b>	<b>685</b>	<b>44</b>	<b>15</b>	<b>5141</b>	<b>368</b>	<b>204</b>	<b>28.5</b>
ARTROS - Aalborg Privathospital	165	9	0	20	1	0	24	2	1	209	12	1	1.1
Aleris Privathospitaler, Aalborg	62	3	0	23	2	0	27	6	0	112	11	0	0.6
Aleris Privathospitaler, Esbjerg	57	2	1	9	0	0	5	0	0	71	2	1	0.4
Aleris Privathospitaler, Herning	108	8	4	37	2	0	36	1	0	181	11	4	1.0
Aleris Privathospitaler, Odense	7	0	0	0	0	0	0	0	0	7	0	0	0.0
Aleris Privathospitaler, Århus	39	3	0	0	0	0	2	0	0	41	3	0	0.2
Allerød Privathospital og Idrætsklinik	20	0	0	9	0	0	1	0	0	30	0	0	0.1
Amartro Privathospital og Idrætsklinik	45	5	2	14	0	0	14	1	0	73	6	2	0.4
Arresødal Privathospital	14	0	0	0	0	0	0	0	0	14	0	0	0.1
Bekkevold Privathospital Odense	0	0	0	0	0	0	3	0	0	3	0	0	0.0
Ciconia Privathospital	127	14	27	15	1	0	22	1	0	164	16	27	1.0
DAMP Sundhedscenter Tønder	182	12	2	9	0	0	0	0	0	191	12	2	1.0
Eira Privathospitalet Skejby	271	37	63	65	9	4	69	9	7	405	55	74	2.7
Erichsens Privathospital	8	0	0	0	0	0	0	0	0	8	0	0	0.0
Gildhøj Privathospital	481	42	5	99	12	3	79	7	2	659	61	10	3.6
Glostrup Privathospital	13	0	0	0	0	0	0	0	0	13	0	0	0.1
Herlev Privatklinik	78	0	0	15	0	0	4	0	0	97	0	0	0.5
Hjertecenter Varde	0	0	0	0	0		2	0		2	0		0.0
Kysthospitalet, Skodsborg	24	1	0	13	0	0	0	0	0	37	1	0	0.2
Nygart Specialklinik	9	0	1	0	0	0	0	0	0	9	0	0	0.0
Nørmark Privathospital	75	5	0	24	0	0	15	2	0	114	7	1	0.6
OPA Ortopædisk Hospital Aarhus	164	2	4	39	0	0	24	1	0	227	3	0	1.1
Ortopædkirurgisk Center Varde	88	7	0	25	0	2	8	0	0	121	7	6	0.7
Ortopædkirurgisk Speciallægepraksis	0	0	16	2	0	0	4	0	0	6	0	0	0.0
Parkens Privathospital	376	52	0	71	3	5	33	1	0	480	56	21	2.8
Privathospitalet Danmark	14	0	0	14	0	0	13	0	0	41	0	0	0.2
Privathospitalet H.C. Andersen Klinikken	23	2	12	5	0	0	0	0	0	28	2	0	0.1
Privathospitalet Hamlet Frederiksberg	167	10	0	168	5	5	151	4	3	486	19	20	2.6



Sygehus	2005-2010			2011			2012			I alt			%
	Prim	Rev	Fler	Prim	Rev	Fler	Prim	Rev	Fler	Prim	Rev	Fler	
	N	N	N	N	N	N	N	N	N	N	N	N	
Privathospitalet Kollund	63	2	13	19	0	0	14	1	0	96	3	0	0.5
Privathospitalet Mølholm	330	18	0	35	4	1	55	2	1	420	24	15	2.3
Privathospitalet Møn	3	0	0	0	0	0	0	0	0	3	0	0	0.0
Privathospitalet Sorana	2	0	13	3	0	0	0	0	0	5	0	0	0.0
Privathospitalet Valdemar	209	18	0	18	2	0	17	2	0	244	22	13	1.4
Privatklinikken Bondovej	75	0	0	37	0	0	32	0	0	144	0	0	0.7
Privatklinikken Guldborgsund	133	5	0	2	0	0	0	0	0	135	5	0	0.7
Specialhospitalet Akseholm	5	0	6	5	0	0	0	0	0	10	0	0	0.0
Viborg Privathospital	193	22	0	31	4	0	31	4	1	255	30	7	1.5

**Prim: primær ACL operation; Fler: Flerligament operation; Rev: ACL revision**

**Samlet komplementhed for primær ACL, Flerligament operationer og ACL revisioner i DKRR (Standard >90%)\***

	Std. 90% opfyldt	Tæller/ nævner	Uoplyst Antal (%)	Aktuelle år 2012		Tidligere år	
				%	95% CI	2011	2010
						% (95% CI)	% (95% CI)
Landsresultat	ja	2675 / 2917	0 (0)	<b>91.7</b>	(90.6 - 92.7)	90.5 (89.5-91.5)	86.6 (85.4-87.7)
<b>Hovedstaden</b>	ja	620 / 649	0 (0)	<b>95.5</b>	(93.6 - 97.0)	94.1 (92.0-95.8)	86.2 (83.4-88.7)
<b>Sjælland</b>	nej	79 / 112	0 (0)	<b>70.5</b>	(61.2 - 78.8)	85.8 (78.9-91.1)	87.4 (81.2-92.1)
<b>Syddanmark</b>	ja	490 / 513	0 (0)	<b>95.5</b>	(93.3 - 97.1)	94.2 (91.9-96.0)	88.8 (85.7-91.4)
<b>Midtjylland</b>	ja	550 / 566	0 (0)	<b>97.2</b>	(95.4 - 98.4)	93.7 (91.5-95.4)	93.6 (91.6-95.2)
<b>Nordjylland</b>	ja	172 / 177	0 (0)	<b>97.2</b>	(93.5 - 99.1)	88.1 (82.2-92.6)	89.2 (83.0-93.7)
<b>Hovedstaden</b>	ja	620 / 649	0 (0)	<b>95.5</b>	(93.6 - 97.0)	94.1 (92.0-95.8)	86.2 (83.4-88.7)
Amager Hospital	ja	132 / 132	0 (0)	<b>100.0</b>	(97.2 - 100.0)	99.2 (95.6-100.0)	88.0 (80.3-93.4)
Bispebjerg Hospital	ja	243 / 248	0 (0)	<b>98.0</b>	(95.4 - 99.3)	98.7 (96.2-99.7)	98.3 (95.1-99.6)
Bornholms Hospital	ja*	9 / 11	0 (0)	<b>81.8</b>	(48.2 - 97.7)	45.5 (16.7-76.6)	36.8 (16.3-61.6)
Frederiksberg Hospital	ja	79 / 79	0 (0)	<b>100.0</b>	(95.4 - 100.0)	100.0 (95.8-100.0)	100.0 (95.5-100.0)
Gentofte Hospital	ja*	105 / 117	0 (0)	<b>89.7</b>	(82.8 - 94.6)	83.7 (74.5-90.6)	52.0 (41.7-62.2)
Glostrup Hospital	nej	4 / 12	0 (0)	<b>33.3</b>	(9.9 - 65.1)	92.9 (82.7-98.0)	92.8 (83.9-97.6)
Herlev Hospital	ja*	0 / 1	0 (0)	<b>0.0</b>	(0.0 - 97.5)		0.0 (0.0-97.5)
Hillerød Hospital	ja	48 / 48	0 (0)	<b>100.0</b>	(92.6 - 100.0)	82.9 (67.9-92.8)	75.0 (19.4-99.4)



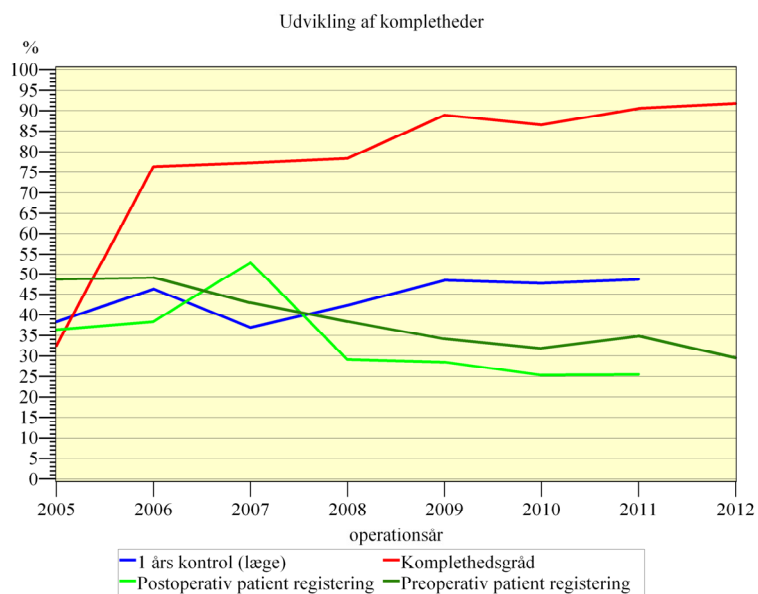
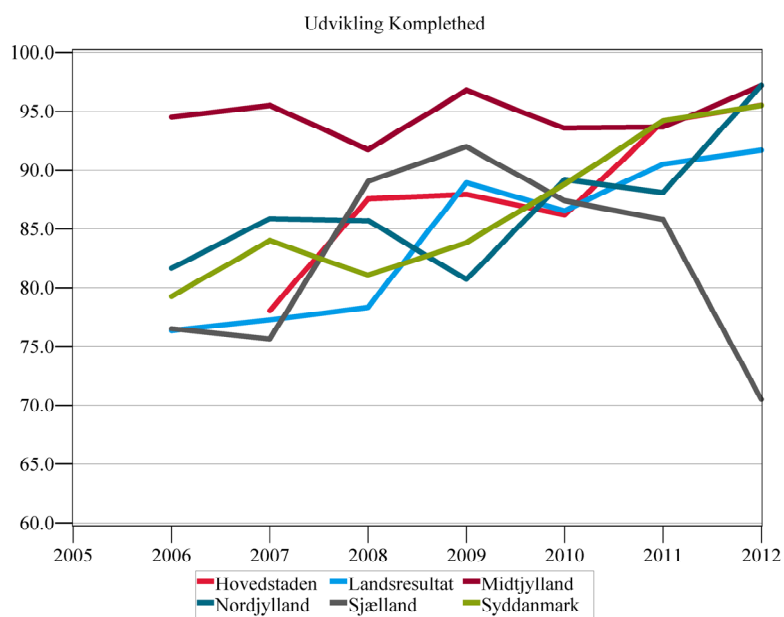
	Std. 90% opfyldt	Tæller/ nævner	Uoplyst Antal (%)	Aktuelle år 2012		Tidligere år	
				%	95% CI	2011	2010
						% (95% CI)	% (95% CI)
Rigshospitalet	ja*	0 / 1	0 (0)	<b>0.0</b>	(0.0 - 97.5)		100.0 (29.2-100.0)
<b>Sjælland</b>	nej	79 / 112	0 (0)	<b>70.5</b>	(61.2 - 78.8)	85.8 (78.9-91.1)	87.4 (81.2-92.1)
Køge Sygehus	ja	69 / 70	0 (0)	<b>98.6</b>	(92.3 - 100.0)	93.8 (82.8-98.7)	34.8 (16.4-57.3)
Nykøbing F Sygehus	ja	8 / 8	0 (0)	<b>100.0</b>	(63.1 - 100.0)	100.0 (29.2-100.0)	100.0 (47.8-100.0)
Næstved Sygehus	nej	2 / 34	0 (0)	<b>5.9</b>	(0.7 - 19.7)	82.0 (72.5-89.4)	98.0 (93.0-99.8)
<b>Syddanmark</b>	ja	490 / 513	0 (0)	<b>95.5</b>	(93.3 - 97.1)	94.2 (91.9-96.0)	88.8 (85.7-91.4)
Kolding Sygehus	ja	45 / 45	0 (0)	<b>100.0</b>	(92.1 - 100.0)	91.7 (81.6-97.2)	95.3 (84.2-99.4)
OUH Svendborg Sygehus	ja*	53 / 59	0 (0)	<b>89.8</b>	(79.2 - 96.2)	79.3 (66.6-88.8)	55.6 (44.7-66.0)
Odense (inkl. Middelfart)	ja	102 / 107	0 (0)	<b>95.3</b>	(89.4 - 98.5)	96.5 (91.3-99.0)	97.3 (92.4-99.4)
Sydvestjysk Sygehus Esbjerg	ja	67 / 71	0 (0)	<b>94.4</b>	(86.2 - 98.4)	98.2 (93.5-99.8)	96.1 (89.0-99.2)
Sygehus Sønderjylland Aabenraa	ja*	0 / 1	0 (0)	<b>0.0</b>	(0.0 - 97.5)		57.1 (18.4-90.1)
Sygehus Sønderjylland Haderslev	ja	134 / 135	0 (0)	<b>99.3</b>	(95.9 - 100.0)	99.2 (95.5-100.0)	100.0 (97.0-100.0)
Vejle Sygehus	ja	89 / 95	0 (0)	<b>93.7</b>	(86.8 - 97.6)	91.0 (83.1-96.0)	89.8 (79.2-96.2)
<b>Midtjylland</b>	ja	550 / 566	0 (0)	<b>97.2</b>	(95.4 - 98.4)	93.7 (91.5-95.4)	93.6 (91.6-95.2)
Aarhus Universitetshospital	ja	237 / 241	0 (0)	<b>98.3</b>	(95.8 - 99.5)	93.9 (90.2-96.5)	96.0 (93.2-97.9)
Regionshospitalet Herning	ja	109 / 111	0 (0)	<b>98.2</b>	(93.6 - 99.8)	95.5 (89.7-98.5)	97.4 (92.5-99.5)
Regionshospitalet Holstebro	ja*	1 / 2	0 (0)	<b>50.0</b>	(1.3 - 98.7)	60.0 (14.7-94.7)	
Regionshospitalet Horsens	ja	71 / 75	0 (0)	<b>94.7</b>	(86.9 - 98.5)	96.1 (89.0-99.2)	94.8 (89.0-98.1)
Regionshospitalet Randers	ja	43 / 43	0 (0)	<b>100.0</b>	(91.8 - 100.0)	94.5 (84.9-98.9)	92.3 (74.9-99.1)
Regionshospitalet Silkeborg	ja	48 / 49	0 (0)	<b>98.0</b>	(89.1 - 99.9)	90.1 (82.1-95.4)	87.9 (81.1-92.9)
Regionshospitalet Viborg	ja	41 / 45	0 (0)	<b>91.1</b>	(78.8 - 97.5)	93.6 (82.5-98.7)	85.7 (75.3-92.9)
<b>Nordjylland</b>	ja	172 / 177	0 (0)	<b>97.2</b>	(93.5 - 99.1)	88.1 (82.2-92.6)	89.2 (83.0-93.7)
Klinik Aalborg	ja	80 / 80	0 (0)	<b>100.0</b>	(95.5 - 100.0)	92.2 (82.7-97.4)	75.9 (62.8-86.1)
Klinik Hjørring	ja	78 / 81	0 (0)	<b>96.3</b>	(89.6 - 99.2)	80.0 (69.2-88.4)	97.0 (89.6-99.6)
Sygehus Thy-Mors	ja*	14 / 16	0 (0)	<b>87.5</b>	(61.7 - 98.4)	100.0 (87.7-100.0)	100.0 (85.2-100.0)
<b>Privathospitaler</b>	nej	764 / 900	0 (0)	<b>84.9</b>	(82.4 - 87.2)	85.5 (83.2-87.5)	81.4 (79.2-83.5)
ARTROS - Aalborg Privathospital	ja	27 / 27	0 (0)	<b>100.0</b>	(87.2 - 100.0)	95.5 (77.2-99.9)	72.6 (61.8-81.8)



	Std. 90% opfyldt	Tæller/ nævner	Uoplyst Antal (%)	Aktuelle år 2012		Tidligere år	
				%	95% CI	2011	2010
						% (95% CI)	% (95% CI)
Aleris Privathospitaler Aalborg	ja	33 / 36	0 (0)	<b>91.7</b>	(77.5 - 98.2)	96.2 (80.4-99.9)	91.9 (78.1-98.3)
Aleris Privathospitaler Esbjerg	ja*	5 / 7	0 (0)	<b>71.4</b>	(29.0 - 96.3)	90.0 (55.5-99.7)	81.8 (59.7-94.8)
Aleris Privathospitaler Herning	ja*	34 / 38	0 (0)	<b>89.5</b>	(75.2 - 97.1)	100.0 (91.0-100.0)	100.0 (90.0-100.0)
Aleris-Hamlet Aarhus	ja	94 / 96	0 (0)	<b>97.9</b>	(92.7 - 99.7)	80.4 (71.1-87.8)	94.0 (88.1-97.6)
Allerød Privathospital og Idrætsklinik	ja	1 / 1	0 (0)	<b>100.0</b>	(2.5 - 100.0)	100.0 (66.4-100.0)	100.0 (29.2-100.0)
Amarthro Privathospital og Idrætsklinik	ja	15 / 15	0 (0)	<b>100.0</b>	(78.2 - 100.0)	87.5 (61.7-98.4)	73.9 (51.6-89.8)
Bekkevold Privathospital Hellerup	ja*	0 / 1	0 (0)	<b>0.0</b>	(0.0 - 97.5)	0.0 (0.0-97.5)	
Bekkevold Privathospital Odense	ja	1 / 1	0 (0)	<b>100.0</b>	(2.5 - 100.0)		
Center for Rygkirurgi	ja*	5 / 6	0 (0)	<b>83.3</b>	(35.9 - 99.6)		
Ciconia Privathospital	ja	23 / 23	0 (0)	<b>100.0</b>	(85.2 - 100.0)	84.2 (60.4-96.6)	86.2 (68.3-96.1)
Gildhøj Privathospital	ja*	88 / 99	0 (0)	<b>88.9</b>	(81.0 - 94.3)	92.0 (85.8-96.1)	69.5 (59.8-78.1)
Grymer Privathospital	ja*	0 / 1	0 (0)	<b>0.0</b>	(0.0 - 97.5)		
Herlev Privatklinik	nej	4 / 10	0 (0)	<b>40.0</b>	(12.2 - 73.8)	75.0 (50.9-91.3)	86.4 (65.1-97.1)
Hjertecenter Varde	ja*	2 / 3	0 (0)	<b>66.7</b>	(9.4 - 99.2)		
Københavns Privathospital	nej	0 / 2	0 (0)	<b>0.0</b>	(0.0 - 84.2)	0.0 (0.0-11.9)	0.0 (0.0-52.2)
Nørmark Privathospital	ja*	17 / 22	0 (0)	<b>77.3</b>	(54.6 - 92.2)	85.7 (67.3-96.0)	91.7 (77.5-98.2)
OPA Ortopædisk Hospital Aarhus	ja	27 / 29	0 (0)	<b>93.1</b>	(77.2 - 99.2)	92.9 (80.5-98.5)	91.7 (80.0-97.7)
Ortopædkirurgisk Center Varde	ja*	8 / 9	0 (0)	<b>88.9</b>	(51.8 - 99.7)	96.4 (81.7-99.9)	92.0 (74.0-99.0)
Ortopædkirurgisk Speciallægepraksis	ja	4 / 4	0 (0)	<b>100.0</b>	(39.8 - 100.0)	50.0 (6.8-93.2)	0.0 (0.0-16.1)
Parkens Privathospital	nej	45 / 93	0 (0)	<b>48.4</b>	(37.9 - 59.0)	82.3 (73.2-89.3)	76.4 (68.7-82.9)
Privathospitalet Danmark	ja	13 / 13	0 (0)	<b>100.0</b>	(75.3 - 100.0)	100.0 (76.8-100.0)	100.0 (75.3-100.0)
Privathospitalet Hamlet Frederiksberg	ja*	161 / 183	0 (0)	<b>88.0</b>	(82.4 - 92.3)	88.2 (83.0-92.3)	93.0 (86.1-97.1)
Privathospitalet Kollund	ja*	15 / 19	0 (0)	<b>78.9</b>	(54.4 - 93.9)	100.0 (82.4-100.0)	78.6 (49.2-95.3)
Privathospitalet Mølholm	ja	58 / 59	0 (0)	<b>98.3</b>	(90.9 - 100.0)	100.0 (91.4-100.0)	93.8 (86.0-97.9)
Privathospitalet Møn	ja*	0 / 1	0 (0)	<b>0.0</b>	(0.0 - 97.5)		50.0 (1.3-98.7)
Privathospitalet Valdemar	ja*	19 / 22	0 (0)	<b>86.4</b>	(65.1 - 97.1)	90.9 (70.8-98.9)	78.6 (65.6-88.4)
Privatklinikken Bondovej	ja	29 / 30	0 (0)	<b>96.7</b>	(82.8 - 99.9)	97.5 (86.8-99.9)	94.9 (82.7-99.4)
Quattro clinic	nej	0 / 10	0 (0)	<b>0.0</b>	(0.0 - 30.8)	20.0 (2.5-55.6)	0.0 (0.0-52.2)
Skørping Privathospital	nej	0 / 2	0 (0)	<b>0.0</b>	(0.0 - 84.2)	0.0 (0.0-41.0)	0.0 (0.0-19.5)



	Std. 90% opfyldt	Tæller/ nævner	Aktuelle år 2012			Tidligere år	
			Uoplyst Antal (%)	%	95% CI	2011 % (95% CI)	2010 % (95% CI)
Teres Hospitalet København	nej	0 / 2	0 (0)	<b>0.0</b>	(0.0 - 84.2)		
Viborg Privathospital	ja	36 / 36	0 (0)	<b>100.0</b>	(90.3 - 100.0)	89.7 (75.8-97.1)	90.6 (79.3-96.9)



## 7.2. Resultater generelt

### Antal indrapporterede patienter fordelt på køn

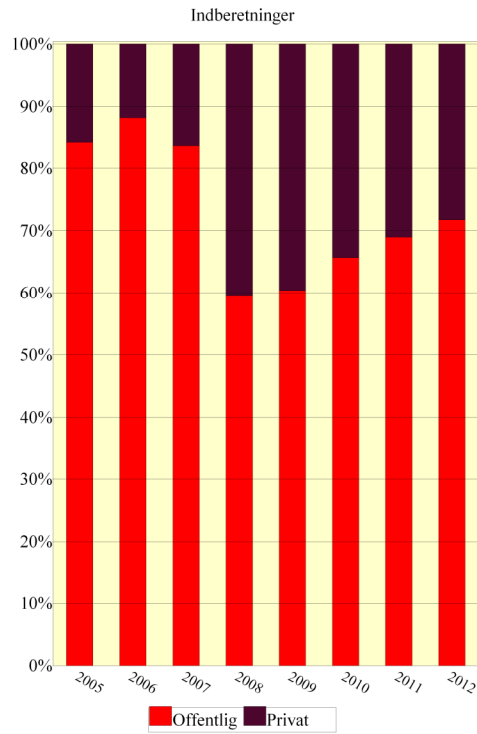
Køn	Primær		Flerligament		Revision		I alt	
	n	%	n	%	n	%	n	%
Kvinder	6907	86.4	374	4.7	717	9.0	7998	100.0
Mænd	10342	86.1	790	6.6	883	7.3	12015	100.0
I alt	17249	86.2	1164	5.8	1600	8.0	20013	100.0

### Fordeling af operationer mellem offentlige og privatklinikker

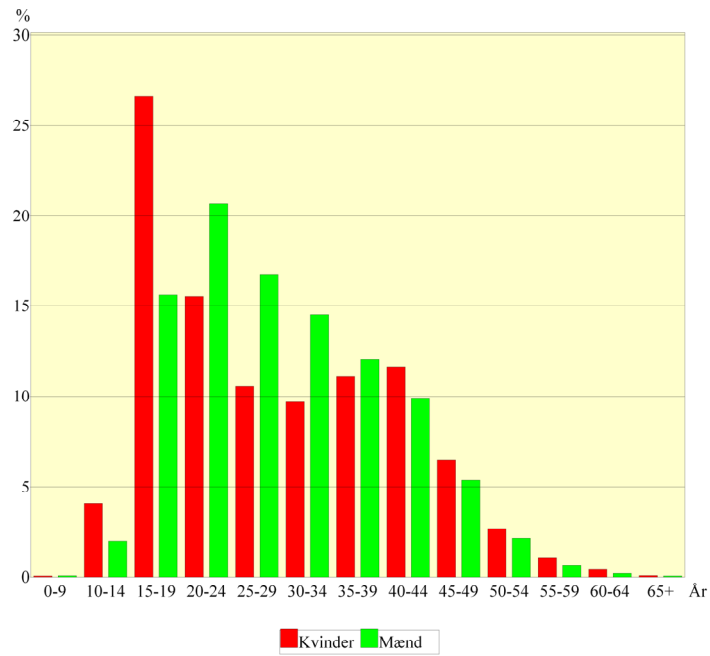
Sygehus	2005		2006		2007		2008		2009	
	n	%	n	%	n	%	n	%	n	%
Offentlig	873	84.3	2229	88.2	2070	83.7	1381	59.6	1889	60.4
Privat	163	15.7	299	11.8	402	16.3	935	40.4	1239	39.6
I alt	1036	100.0	2528	100.0	2472	100.0	2316	100.0	3128	100.0

Sygehus	2010		2011		2012		I alt	
	n	%	n	%	n	%	n	%
Offentlig	2002	65.7	1983	69.0	1894	71.7	14321	71.5
Privat	1046	34.3	892	31.0	746	28.3	5722	28.5
I alt	3048	100.0	2875	100.0	2640	100.0	20043	100.0





Fordeling på aldersgrupper ved primær ACL operation



**Tid fra skade til operation 2005-2012**

Type	<6 mdr		7-12 mdr		1-2 år		2-5 år		>5 år		Uoplyst		I alt	
	n	%	n	%	n	%	n	%	n	%	n	%	n	%
Primær	6891	40.0	3563	20.7	2205	12.8	1524	8.8	1319	7.6	1747	10.1	1724	100.
Flerligament	356	30.6	253	21.7	175	15.0	146	12.5	110	9.5	124	10.7	1164	100.
Revision	220	13.8	182	11.4	215	13.4	326	20.4	337	21.1	320	20.0	1600	100.
I alt	7467	37.3	3998	20.0	2595	13.0	1996	10.0	1766	8.8	2191	10.9	2001	100.

**Tid fra skade til operation 2005-2012**

Type	gennemsnit i måneder
Primær	20.67
Flerligament	25.38
Revision	48.15
I alt	22.92

**Forskel i præoperativ ACL løshed mellem de to sider**

Type	0-2 mm		3-5 mm		6-10 mm		>10 mm		Uoplyst		I alt	
	n	%	n	%	n	%	n	%	n	%	n	%
Primær	1582	9.2	6717	38.9	5976	34.6	253	1.5	2721	15.8	1724	100.
Flerligament	137	11.8	271	23.3	405	34.8	92	7.9	259	22.3	1164	100.
Revision	121	7.6	545	34.1	680	42.5	43	2.7	211	13.2	1600	100.
I alt	1840	9.2	7533	37.6	7061	35.3	388	1.9	3191	15.9	2001	100.



**Forskel i præoperativ ACL løshed mellem de to sider**

Type	Antal	Gennemsnit	Spredning	Min	Max	Median	Nedre kvartil	Øvre kvartil
Primær	14528	5.2	2.4	0.0	20.0	5.0	4.0	6.0
Flerligament	905	6.1	3.6	0.0	21.0	6.0	4.0	8.0
Revision	1389	5.7	2.5	0.0	20.0	6.0	4.0	7.0
Samlet	16822	5.3	2.5	0.0	21.0	5.0	4.0	7.0

**Forskel i postoperativ ACL løshed mellem de to sider ved 1 års kontrol**

Type	0-2 mm		3-5 mm		6-10 mm		>10 mm		Uoplyst		I alt	
	n	%	n	%	n	%	n	%	n	%	n	%
Primær	5266	76.7	1022	14.9	156	2.3	5	0.1	416	6.1	6865	100.0
Flerligament	326	66.8	91	18.6	19	3.9	0	0	52	10.7	488	100.0
Revision	263	70.7	64	17.2	22	5.9	0	0	23	6.2	372	100.0
I alt	5855	75.8	1177	15.2	197	2.6	5	0.1	491	6.4	7725	100.0

**Forskel i postoperativ ACL løshed mellem de to sider ved 1 års kontrol**

Type	Antal	Gennemsnit	Spredning	Min	Max	Median	Nedre kvartil	Øvre kvartil
Primær	7215	1.5	1.6	0.0	19.0	1.0	0.0	2.0
Flerligament	506	1.8	1.8	0.0	10.0	1.0	0.0	3.0
Revision	418	1.8	1.9	0.0	9.0	1.0	0.0	3.0
Samlet	8139	1.5	1.6	0.0	19.0	1.0	0.0	2.0



### 7.3. Primær ACL operationer

#### Faglige kliniske kommentarer:

Der henvises til de indledende bemærkninger vedr.: "Resume", "Konklusioner og Anbefalinger" og de forskellige "indikatorer".

Man må undre sig over, at hele 15 % stadig ikke får udført instrumenteret stabilitetsmåling.

Double bundle rekonstruktion ser efter nogle år i let fremgang ud til at være opgivet.

12,8 % af primær rekonstruktionerne foregår stadig som ikke-dagkirurgi. Det er påfaldende, at så mange forløb stadig foregår under indlæggelse. Man kunne mistænke, at der sker fejl ved registreringen?

Det springer også i øjnene, at kun ca. 5 % har pivot shift større end "glide" ved 1-års kontrol. Denne andel har været stort set uændret siden registrets start og ligger på et lavere niveau end i internationale undersøgelser. Der er her et potentielt bias problem.

Den bekymrende tendens til dårligere overlevelse efter anvendelse af anteromedial portal ser ud til at fortsætte.

Der er planlagt et fornyet studie fra registret vedr. revisionshyppigheden efter anvendelse af anteromedial portal, for at se om den initialt fundne øgede revisions hyppighed skyldes, at de fleste danske kirurger initialt skulle lære denne teknik (Initiale resultater ved anvendelse af anteromedial portal er for nyligt blevet publiceret: *Arthroscopy*. 2013 Jan;29(1):98-105).

#### Anvendelse af stabilitetsmåling for primær ACL operationer

Måleudstyr	I alt	
	n	%
KT-1000 eller 2000	3399	19.7
Rollimeter	10607	61.5
Andet	491	2.8
Ikke udført	2632	15.3
Uoplyst	120	0.7
I alt	17249	100.0



### **Tidligere operation i samme knæ for primær ACL operationer**

<i>Operation</i>	<i>n</i>	<i>%</i>
<i>Ingen</i>	11277	65.4
<i>ACL</i>	0	0.0
<i>PCL</i>	9	0.1
<i>MCL</i>	56	0.3
<i>LCL</i>	10	0.1
<i>PLC</i>	4	0.0
<i>Laterale menisk</i>	1062	6.2
<i>Mediale menisk</i>	2106	12.2
<i>Bruskskade</i>	411	2.4
<i>Andet</i>	1482	8.6
<i>Uoplyst</i>	1742	10.1
<i>I alt</i>	17249	100.0

**\*flere operationer er mulige**

### **Aktivitet som førte til aktuelle skade for primær ACL operationer**

<i>Aktivitet</i>	<i>Kvinder</i>		<i>Mænd</i>		<i>I alt</i>	
	<i>n</i>	<i>%</i>	<i>n</i>	<i>%</i>	<i>n</i>	<i>%</i>
<i>ADL</i>	662	9.6	759	7.3	1421	8.2
<i>Sport</i>	5601	81.1	8450	81.7	14051	81.5
<i>Trafik</i>	252	3.6	304	2.9	556	3.2
<i>Arbejde</i>	113	1.6	392	3.8	505	2.9
<i>Ikke kendt</i>	279	4.0	437	4.2	716	4.2
<i>I alt</i>	6907	100.0	10342	100.0	17249	100.0



**Aktivitet som førte til aktuelle skade for primær ACL operationer**

Aktivitet	Kvinder		Mænd		I alt	
	n	%	n	%	n	%
Fodbold	1211	21.6	5687	67.3	6898	49.1
Håndbold	2046	36.5	792	9.4	2838	20.2
Alpint/telemark	1371	24.5	763	9.0	2134	15.2
Snowboard	25	0.4	37	0.4	62	0.4
Langrend	21	0.4	5	0.1	26	0.2
Ishockey	7	0.1	26	0.3	33	0.2
Badminton	91	1.6	137	1.6	228	1.6
Tennis/squash	23	0.4	36	0.4	59	0.4
Kampsport	47	0.8	91	1.1	138	1.0
Basketball	75	1.3	116	1.4	191	1.4
Anden idræt	684	12.2	760	9.0	1444	10.3
I alt	5601	100.0	8450	100.0	14051	100.0

**Primær ACL operation  
Teknik og graftanvendelse**

Graft	2005		2006		2007		2008		2009	
	N	%	N	%	N	%	N	%	N	%
ST/GR	600	67.7	1514	71.2	1504	71.5	1587	78.5	2263	84.0
BPTB	194	21.9	473	22.3	467	22.2	304	15.0	234	8.7
ST - Quadro	21	2.4	16	0.8	32	1.5	23	1.1	20	0.7
Tractus	39	4.4	51	2.4	40	1.9	30	1.5	40	1.5
Double-bundle ST	2	0.2	7	0.3	7	0.3	11	0.5	48	1.8
ST - Double	10	1.1	20	0.9	19	0.9	39	1.9	39	1.4
BQT	9	1.0	29	1.4	20	1.0	12	0.6	19	0.7
Andet	6	0.7	2	0.1	2	0.1	4	0.2	10	0.4
Uoplyst	3	0.3	10	0.5	12	0.6	9	0.4	14	0.5
Allo	2	0.2	3	0.1	1	0.0	2	0.1	5	0.2
Double-bundle BQT	0	0	0	0	0	0	0	0	2	0.1
Direkte sutur	0	0	0	0	0	0	0	0	0	0
I alt	886	100.0	2125	100.0	2104	100.0	2021	100.0	2694	100.0



Graft	2010		2011		2012		I alt	
	N	%	N	%	N	%	N	%
ST/GR	2217	84.0	2134	84.5	1872	83.0	13691	79.4
BPTB	179	6.8	162	6.4	164	7.3	2177	12.6
ST - Quadro	65	2.5	67	2.7	91	4.0	335	1.9
Tractus	24	0.9	14	0.6	12	0.5	250	1.4
Double-bundle ST	76	2.9	56	2.2	17	0.8	224	1.3
ST - Double	32	1.2	21	0.8	29	1.3	209	1.2
BQT	17	0.6	23	0.9	35	1.6	164	1.0
Andet	13	0.5	28	1.1	23	1.0	88	0.5
Uoplyst	7	0.3	9	0.4	2	0.1	66	0.4
Allo	6	0.2	11	0.4	9	0.4	39	0.2
Double-bundle BQT	0	0	0	0	1	0.0	3	0.0
Direkte sutur	2	0.1	1	0.0	0	0	3	0.0
I alt	2638	100.0	2526	100.0	2255	100.0	17249	100.0

**Anvendte femur implantater ved de forskellige teknikker for primær ACL operationer**

Graft	2005-2010		2011		2012		I alt			
	BPTB	ST/GR	BPTB	ST/GR	BPTB	ST/GR	BPTB	ST/GR		
	N	N	N	N	N	N	n	%	n	%
<i>Femur</i>										
Endobutton	23	1729	16	1089	9	1071	48	2.2	3889	28.4
Rigidfix	98	5672	2	602	2	343	102	4.7	6617	48.3
Transfix	3	428	1	10	0	5	4	0.2	443	3.2
Arthrocare Bilok Trans-skrue	6	35	0	1	0	0	6	0.3	36	0.3
Arthrek Biotenodesis PLLA skrue	1	11	0	6	0	1	1	0.0	18	0.1
Arthrek Titanium skrue	126	1	8	1	15	1	149	6.8	3	0.0
Arthrek PLLA skrue	5	55	0	3	0	0	5	0.2	58	0.4
Arthrek PLLA retro-skrue	0	1	0	0	0	0	0	0	1	0.0
Atlantech Bilok Skrue	13	109	11	0	27	1	51	2.3	110	0.8
Atlantech metal skrue	692	13	30	2	24	2	746	34.3	17	0.1
Biomet metal skrue (Tunneloc)	51	0	2	1	0	4	53	2.4	5	0.0



Graft	2005-2010		2011		2012		I alt			
	BPTB		BPTB		BPTB		BPTB		ST/GR	
	N	N	N	N	N	N	n	%	n	%
<i>Biomet PLLA skrue (Gentletread)</i>	0	11	0	0	0	0	0	0	11	0.1
<i>Depuy Titanium skrue</i>	1	2	2	0	0	1	3	0.1	3	0.0
<i>Depuy Milagro skrue</i>	1	58	2	6	4	9	7	0.3	73	0.5
<i>Linvatec Metal skrue (Propel)</i>	124	6	8	1	10	0	142	6.5	7	0.1
<i>Linvatec PLLA skrue (Bioscrew)</i>	0	80	0	18	0	18	0	0	116	0.8
<i>Stryker PLLA skrue</i>	0	24	0	2	0	3	0	0	29	0.2
<i>Stryker Crossscrew (HA/PLLA)</i>	0	1	0	1	0	3	0	0	5	0.0
<i>Intrafix</i>	4	45	2	11	8	30	14	0.6	86	0.6
<i>Skrue/washer</i>	2	5	0	0	0	0	2	0.1	5	0.0
<i>Smith&amp;Nephew Softsilks metal</i>	590	13	54	1	49	0	693	31.8	14	0.1
<i>Smith&amp;Nephew RCI metal</i>	50	46	7	6	8	9	65	3.0	61	0.4
<i>Smith&amp;Nephew RCI PLLAI</i>	2	119	0	19	0	1	2	0.1	139	1.0
<i>Smith&amp;Nephew RCI PLLA/HA</i>	0	9	0	0	0	5	0	0	14	0.1
<i>Arthrex EZ loc</i>	4	764	0	125	0	32	4	0.2	921	6.7
<i>Biomet Hexalon skrue</i>	0	8	0	0	0	0	0	0	8	0.1
<i>Biomet Togglelock Zipploop</i>	5	168	6	112	6	203	17	0.8	483	3.5
<i>Arthrex Retrobutton</i>	0	46	0	37	0	34	0	0	117	0.9
<i>Storz Flip-Tac</i>	1	27	0	0	0	0	1	0.0	27	0.2
<i>Femoral Intrafix</i>	0	0	2	38	1	11	3	0.1	49	0.4
<i>Smith and Nephew BioSure</i>	0	0	2	5	0	6	2	0.1	11	0.1
<i>ConMed XO Button</i>	0	0	0	0	0	13	0	0	13	0.1
<i>Andet</i>	43	186	7	35	1	64	51	2.3	285	2.1
<i>Uoplyst</i>	6	13	0	2	0	2	6	0.3	17	0.1
<i>I alt</i>	1851	9685	162	2134	164	1872	2177	100.0	13691	100.0



**Anvendte tibia implantater ved de forskellige teknikker for primær ACL operationer**

Graft	2005-2010		2011		2012		I alt			
	BPTB	ST/GR	BPTB	ST/GR	BPTB	ST/GR	BPTB		ST/GR	
	N	N	N	N	N	N	n	%	n	%
<i>Tibia</i>										
<i>Intrafix</i>	58	5406	15	1010	3	780	76	3.5	7196	52.6
<i>Intrafix Bio</i>	18	1275	6	167	7	77	31	1.4	1519	11.1
<i>Arthrex Deltaskrue</i>	9	534	5	118	2	108	16	0.7	760	5.6
<i>Biomet Washerloc</i>	1	114	0	0	0	1	1	0.0	115	0.8
<i>Biomet Centraloc</i>	1	2	0	0	0	0	1	0.0	2	0.0
<i>Arthrex Biotenodesis PLLA skrue</i>	1	5	0	2	1	0	2	0.1	7	0.1
<i>Arthrex Titanium skrue</i>	125	0	7	0	14	1	146	6.7	1	0.0
<i>Arthrex PLLA skrue</i>	6	85	0	4	0	2	6	0.3	91	0.7
<i>Arthrex PLLA retro-skrue</i>	1	0	0	0	0	0	1	0.0	0	0
<i>Atlantech Bilok Skrue</i>	28	857	12	46	23	30	63	2.9	933	6.8
<i>Atlantech metal skrue</i>	685	16	30	0	24	1	739	33.9	17	0.1
<i>Biomet metal skrue (Tunneloc)</i>	49	3	2	0	0	6	51	2.3	9	0.1
<i>Biomet PLLA skrue (Gentletread)</i>	0	14	0	0	0	0	0	0	14	0.1
<i>Depuy Titanium skrue</i>	13	2	2	0	0	0	15	0.7	2	0.0
<i>Depuy Milagro skrue</i>	7	367	4	69	6	102	17	0.8	538	3.9
<i>Linvatec Metal skrue (Propel)</i>	120	5	8	0	10	0	138	6.3	5	0.0
<i>Linvatec PLLA skrue (Bioscrew)</i>	0	4	1	1	5	10	6	0.3	15	0.1
<i>Stryker PLLA skrue</i>	0	22	0	2	0	1	0	0	25	0.2
<i>Stryker Bioosteon skrue</i>	0	0	0	0	0	2	0	0	2	0.0
<i>Stryker Crossscrew (HA/PLLA)</i>	1	0	0	1	0	5	1	0.0	6	0.0
<i>Stryker Crossscrew (Titanium)</i>	0	0	0	0	0	1	0	0	1	0.0
<i>Skrue/washer</i>	5	79	0	16	1	14	6	0.3	109	0.8
<i>Atlantech Cobra</i>	2	1	0	1	0	0	2	0.1	2	0.0
<i>Smith&amp;Nephew Softsilk metal</i>	583	15	56	2	54	1	693	31.8	18	0.1
<i>Smith&amp;Nephew RCI metal</i>	44	63	2	14	4	12	50	2.3	89	0.7
<i>Smith&amp;Nephew RCI PLLAI</i>	4	200	0	32	0	10	4	0.2	242	1.8
<i>Smith&amp;Nephew RCI PLLA/HA</i>	1	96	0	23	0	23	1	0.0	142	1.0
<i>Smith&amp;Nephew RCI Calaxo</i>	0	21	0	0	0	0	0	0	21	0.2



Graft	2005-2010		2011		2012		I alt			
	BPTB	ST/GR	BPTB	ST/GR	BPTB	ST/GR	BPTB		ST/GR	
	N	N	N	N	N	N	n	%	n	%
Inion Hexalon skrue	2	127	0	40	0	3	2	0.1	170	1.2
Smith & Nephew Biosure skrue	3	163	7	468	5	571	15	0.7	1202	8.8
Storz Megafix	7	53	1	7	1	18	9	0.4	78	0.6
Linvatec Martryx	2	62	0	33	0	5	2	0.1	100	0.7
Cayenne Aperfix	0	8	0	0	0	0	0	0	8	0.1
Kramper	21	30	0	8	2	9	23	1.1	47	0.3
Biomet peek tibia nail (Tunneloc)	1	0	0	0	0	56	1	0.0	56	0.4
Andet	46	34	4	67	2	23	52	2.4	124	0.9
Uoplyst	7	22	0	3	0	0	7	0.3	25	0.2
I alt	1851	9685	162	2134	164	1872	2177	100.0	13691	100.0

#### **Behandling af mediale menisk læsioner ved primær ACL operationer**

Behandling*	n	%
Resektion	2997	71.5
Sutur	376	9.0
Synt. Fiks. (pile + anker systemer)	845	20.2
Menisk transplantation	2	0.0
Anden operation	42	1.0
Alle ACL med mindst en behandling af menisklæsion	4190	100.0

**\*flere behandlinger er mulige**

#### **Behandling af laterale menisk læsioner ved primær ACL operationer**

Behandling*	n	%
Resektion	2779	79.4
Sutur	238	6.8
Synt. Fiks. (pile + anker systemer)	497	14.2
Menisk transplantation	2	0.1
Anden operation	34	1.0
Alle ACL med mindst en behandling af menisklæsion	3498	100.0

**\*flere behandlinger er mulige**



### Andre procedurer ved primær ACL operationer

Operation	n	%
Ingen	14619	84.8
Synovektomi	2214	12.8
Implantatfjernelse	17	0.1
Osteotomi	10	0.1
Ostesyntese	5	0.0
Operation pga. infektion	4	0.0
Knogletransplantation	3	0.0
Operativ mobilisering	4	0.0
Andet	187	1.1
Uoplyst	0	0.0
I alt	17249	100.0

### Anvendelse af antibiotika for primær ACL operationer

Antibiotika profylakse	2005		2006		2007		2008		2009	
	n	%	n	%	n	%	n	%	n	%
Nej	3	0.3	14	0.7	6	0.3	10	0.5	7	0.3
Diclosil	424	47.9	1049	49.4	1029	48.9	949	47.0	1073	39.8
Zinacef	458	51.7	1058	49.8	1066	50.7	1057	52.3	1611	59.8
Andet	1	0.1	0	0	1	0.0	0	0	1	0.0
Uoplyst	0	0	4	0.2	2	0.1	5	0.2	2	0.1
I alt	886	100.0	2125	100.0	2104	100.0	2021	100.0	2694	100.0

Antibiotika profylakse	2010		2011		2012		I alt	
	n	%	n	%	n	%	n	%
Nej	3	0.1	3	0.1	2	0.1	48	0.3
Diclosil	987	37.4	869	34.4	740	32.8	7120	41.3
Zinacef	1645	62.4	1603	63.5	1468	65.1	9966	57.8
Andet	1	0.0	49	1.9	44	2.0	97	0.6
Uoplyst	2	0.1	2	0.1	1	0.0	18	0.1
I alt	2638	100.0	2526	100.0	2255	100.0	17249	100.0



### **Operationstid for primær ACL operationer i minutter**

---

	<i>Gennemsnit</i>	<i>Spredning</i>	<i>Median</i>	<i>Nedre kvartil</i>	<i>Øvre kvartil</i>
<i>2005</i>	68.5	21.2	65.0	55.0	80.0
<i>2006</i>	66.8	20.0	60.0	53.0	78.0
<i>2007</i>	69.5	21.3	65.0	55.0	80.0
<i>2008</i>	69.3	25.5	65.0	55.0	80.0
<i>2009</i>	69.7	30.9	65.0	54.0	80.0
<i>2010</i>	71.3	28.6	65.0	54.0	85.0
<i>2011</i>	73.1	26.3	70.0	55.0	90.0
<i>2012</i>	71.0	25.2	65.0	55.0	88.0

---

### **Peroperative komplikationer for primær ACL operationer**

---

<i>Komplikationer</i>	<i>N</i>	<i>%</i>
<i>Ja</i>	708	4.1
<i>Nej</i>	16499	95.7
<i>Uoplyst</i>	42	0.2
<i>I alt</i>	17249	100.0

---

### **Dagkirurgisk operation for primær ACL operationer**

---

<i>Dagkirurgi</i>	<i>N</i>	<i>%</i>
<i>Ja</i>	15048	87.2
<i>Nej</i>	2187	12.7
<i>Uoplyst</i>	14	0.1
<i>I alt</i>	17249	100.0

---



**Preoperative Pivot Shift ved primær ACL operationer**

	2005		2006		2007		2008		2009	
	N	%	N	%	N	%	N	%	N	%
<i>Equal</i>	83	9.4	240	11.3	247	11.7	266	13.2	259	9.6
<i>+glide</i>	292	33.0	741	34.9	702	33.4	685	33.9	986	36.6
<i>++clunk</i>	372	42.0	802	37.7	829	39.4	783	38.7	1082	40.2
<i>+++gross</i>	68	7.7	230	10.8	197	9.4	168	8.3	212	7.9
<i>Ikke udført</i>	69	7.8	110	5.2	116	5.5	106	5.2	146	5.4
<i>Uoplyst</i>	2	0.2	2	0.1	13	0.6	13	0.6	9	0.3
<i>I alt</i>	886	100.0	2125	100.0	2104	100.0	2021	100.0	2694	100.0

	2010		2011		2012		<i>I alt</i>	
	N	%	N	%	N	%	N	%
<i>Equal</i>	258	9.8	268	10.6	212	9.4	1833	10.6
<i>+glide</i>	934	35.4	811	32.1	770	34.1	5921	34.3
<i>++clunk</i>	1097	41.6	1052	41.6	945	41.9	6962	40.4
<i>+++gross</i>	219	8.3	226	8.9	197	8.7	1517	8.8
<i>Ikke udført</i>	121	4.6	163	6.5	128	5.7	959	5.6
<i>Uoplyst</i>	9	0.3	6	0.2	3	0.1	57	0.3
<i>I alt</i>	2638	100.0	2526	100.0	2255	100.0	17249	100.0

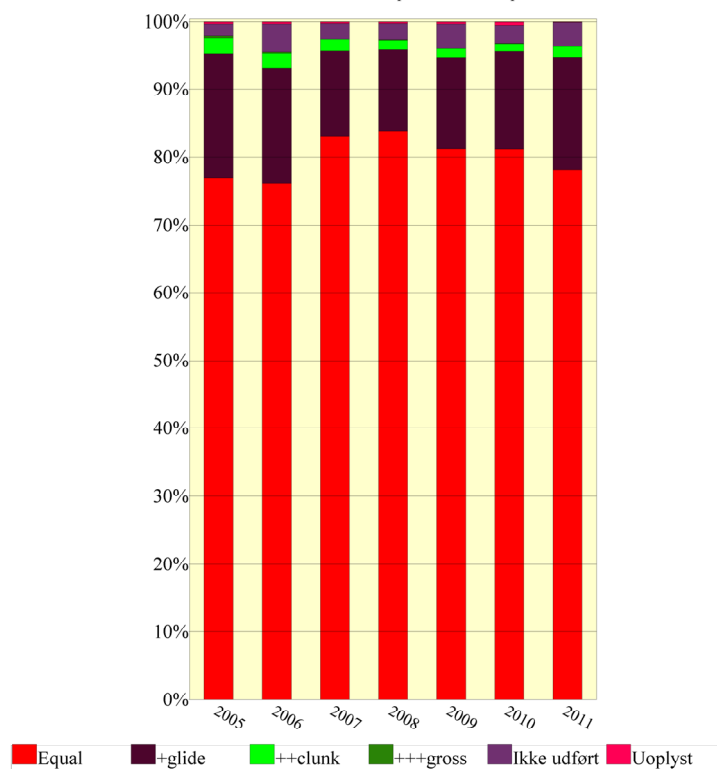
**Pivot Shift ved 1 års kontrol for primær ACL operationer**

	2005		2006		2007		2008	
	N	%	N	%	N	%	N	%
<i>Equal</i>	261	77.0	751	76.2	656	83.1	712	83.9
<i>+glide</i>	62	18.3	167	16.9	100	12.7	103	12.1
<i>++clunk</i>	8	2.4	22	2.2	14	1.8	12	1.4
<i>+++gross</i>	1	0.3	2	0.2	0	0	0	0
<i>Ikke udført</i>	6	1.8	41	4.2	17	2.2	20	2.4
<i>Uoplyst</i>	1	0.3	3	0.3	2	0.3	2	0.2
<i>I alt</i>	339	100.0	986	100.0	789	100.0	849	100.0



	2009		2010		2011		I alt	
	N	%	N	%	N	%	N	%
<i>Equal</i>	1047	81.1	1018	81.1	966	78.2	5411	80.2
<i>+glide</i>	176	13.6	182	14.5	204	16.5	994	14.7
<i>++clunk</i>	17	1.3	15	1.2	20	1.6	108	1.6
<i>+++gross</i>	0	0	1	0.1	0	0	4	0.1
<i>Ikke udført</i>	47	3.6	33	2.6	45	3.6	209	3.1
<i>Uoplyst</i>	4	0.3	6	0.5	1	0.1	19	0.3
<i>I alt</i>	1291	100.0	1255	100.0	1236	100.0	6745	100.0

Pivot Shift ved 1 års kontrol for primær ACL operationer



### Aktuel behandling

	Skadeår			
	2011		2012	
	N	%	N	%
Uoplyst	31	1.7	9	1.4
Operativ	1719	93.5	616	92.6
Konservativ	89	4.8	40	6.0
I alt	1839	100.0	665	100.0

### Struktureret genoptræning ved konservativ behandling

	Skadeår			
	2011		2012	
	N	%	N	%
Uoplyst	1	1.1	1	2.5
Ja	84	94.4	37	92.5
Nej	4	4.5	2	5.0
I alt	89	100.0	40	100.0

## KOOS og Tegner score for primær ACL operation

### Antal af de registrerede patienter der har indtastet KOOS og Tegner score præoperativ for primær ACL operationer

KOOS indtastet	2005		2006		2007		2008		2009	
	N	%	N	%	N	%	N	%	N	%
Nej	454	51.4	1084	51.1	1179	56.7	1221	61.4	1733	65.3
Ja	430	48.6	1036	48.9	902	43.3	769	38.6	920	34.7
I alt	884	100.0	2120	100.0	2081	100.0	1990	100.0	2653	100.0

KOOS indtastet	2010		2011		2012		I alt	
	N	%	N	%	N	%	N	%
Nej	1738	67.5	1603	65.4	1526	70.2	10538	62.3
Ja	837	32.5	848	34.6	647	29.8	6389	37.7
I alt	2575	100.0	2451	100.0	2173	100.0	16927	100.0



**Antal af de registrerede patienter der har indtastet KOOS og Tegner score postoperativ for primær ACL operationer**

KOOS indtastet	Operationsår									
	2005		2006		2007		2008		2009	
	N	%	N	%	N	%	N	%	N	%
Nej	564	63.8	1326	62.5	918	44.1	1436	72.2	1935	72.9
Ja	320	36.2	794	37.5	1163	55.9	554	27.8	718	27.1
I alt	884	100.0	2120	100.0	2081	100.0	1990	100.0	2653	100.0

KOOS indtastet	Operationsår					
	2010		2011		I alt	
	N	%	N	%	N	%
Nej	1937	75.2	1842	75.2	9958	67.5
Ja	638	24.8	609	24.8	4796	32.5
I alt	2575	100.0	2451	100.0	14754	100.0

**Præoperativ KOOS for primær ACL operationer**

Diagnose	Antal	Gennemsnit	Spredning	Median	Nedre kvartil	Øvre kvartil
Smerter	6391	71.4	17.2	75.0	61.1	83.3
Symptomer	6391	71.3	16.0	71.4	60.7	82.1
ADL	6390	78.7	17.5	83.8	69.1	92.6
Sport og fritid	6389	38.7	25.7	35.0	20.0	55.0
QOL	6389	39.4	16.3	37.5	31.3	50.0

**Postoperativ KOOS for primær ACL operationer**

Diagnose	Antal	Gennemsnit	Spredning	Median	Nedre kvartil	Øvre kvartil
Smerter	4798	83.3	15.1	86.1	75.0	94.4
Symptomer	4799	77.0	17.0	82.1	67.9	89.3
ADL	4797	88.8	13.2	94.1	83.8	98.5
Sport og fritid	4796	61.6	25.2	65.0	45.0	80.0
QOL	4796	58.7	21.0	62.5	43.8	75.0



**Præoperativ KOOS4 for primær ACL operation**

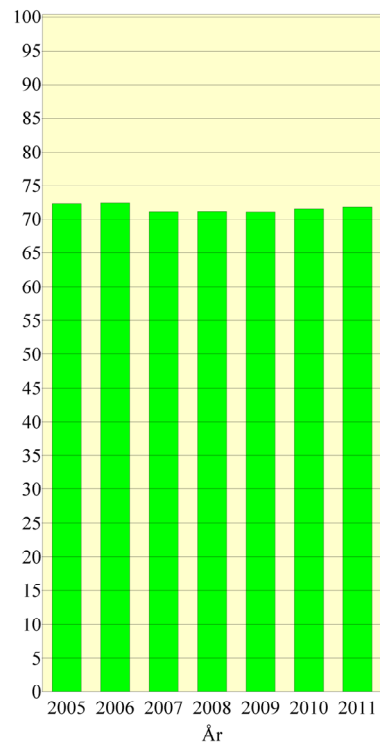
År	Antal	Gennemsnit	Spredning	Median	Nedre kvartil	Øvre kvartil
2005	430.0	57.2	16.1	58.6	45.5	68.3
2006	1036	58.2	15.9	58.5	46.7	70.3
2007	902.0	56.9	15.5	57.1	46.1	68.5
2008	769.0	56.1	15.9	56.4	44.1	68.1
2009	920.0	56.8	15.4	57.1	46.3	68.5
2010	837.0	56.6	15.8	57.6	46.0	68.7
2011	848.0	56.8	15.3	57.4	46.9	67.6
2012	647.0	57.4	15.2	58.0	45.9	68.7

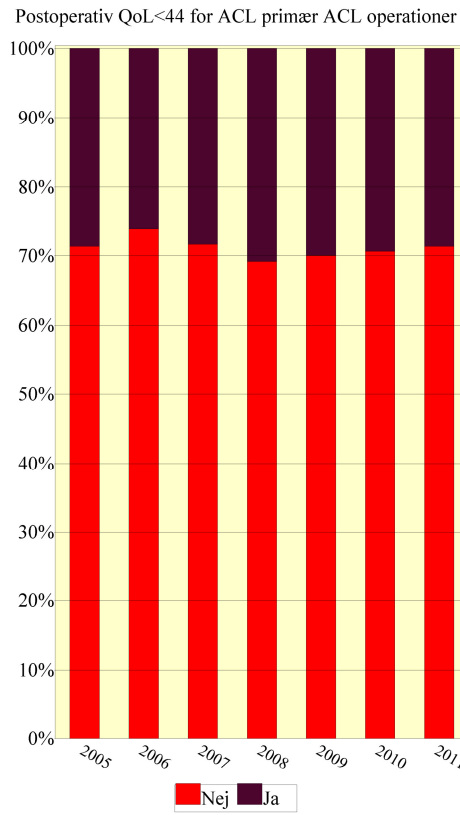
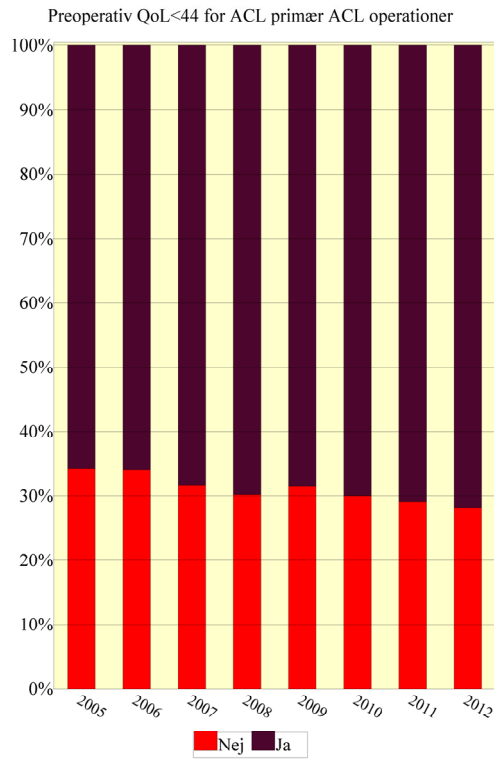
**Postoperativ KOOS4 for ACL primær ACL operation**

År	Antal	Gennemsnit	Spredning	Median	Nedre kvartil	Øvre kvartil
2005	320.0	72.3	17.7	76.1	62.0	84.9
2006	794.0	72.2	17.1	75.7	62.9	84.7
2007	1163	71.1	17.6	74.0	60.3	85.1
2008	554.0	71.1	16.9	72.9	60.4	83.7
2009	718.0	71.1	16.9	73.8	60.0	84.3
2010	638.0	71.5	16.1	74.2	61.7	84.4
2011	609.0	71.7	16.5	74.0	60.0	84.5



Postoperativ KOOS4 for ACL primær ACL operation





### Præoperativ Tegner score for primær ACL operationer

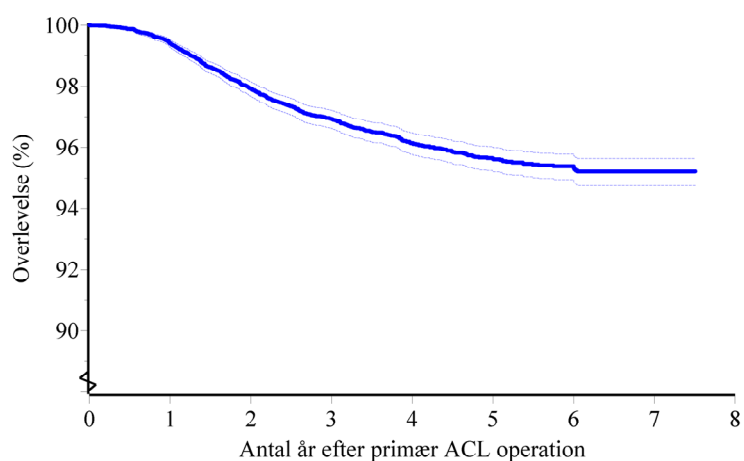
Score	Antal	Gennemsnit	Spredning	Median	Nedre kvartil	Øvre kvartil
Før skade	6385	6.4	1.9	7.0	5.0	7.0
Før operation	6385	3.0	2.0	3.0	2.0	4.0

### Postoperativ Tegner score for primær ACL operationer

Score	Antal	Gennemsnit	Spredning	Median	Nedre kvartil	Øvre kvartil
Efter operation	4796	4.9	1.9	5.0	4.0	6.0

## Overlevelse efter primær ACL operation

Overlevelse alle primær ACL operationer  
Endepunkt: 1. gangs revision med ny korsbåndoperation  
Estimeret overlevelse med 95% sikkerhedsinterval  
(n= 16898)



### Revisionsrate efter primær ACL

Køn	Alder	Antal primær ACL	ACL revision mellem											
			0-1 år		1-2 år		2-3 år		3-4 år		4-5 år		0-5år	
			n	%	n	%	n	%	n	%	n	%	n	%
Kvinder	0-20	1476	19	1.3	41	2.8	32	2.2	23	1.6	11	0.7	126	8.5
Kvinder	20-30	1209	11	0.9	18	1.5	12	1.0	7	0.6	4	0.3	52	4.3
Kvinder	>30	2270	7	0.3	18	0.8	11	0.5	3	0.1	3	0.1	42	1.9
Mænd	0-20	1244	12	1.0	32	2.6	15	1.2	10	0.8	4	0.3	73	5.9
Mænd	20-30	2664	15	0.6	40	1.5	33	1.2	21	0.8	6	0.2	115	4.3
Mænd	>30	3451	12	0.3	30	0.9	8	0.2	4	0.1	3	0.1	57	1.7

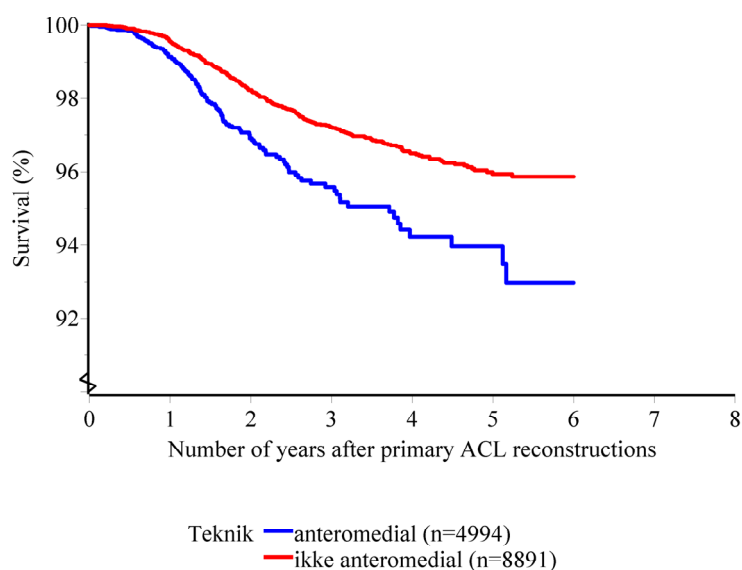
### Sammenligning af operationstekniker ved primær ACL operation

#### Anteromedial teknik ved primær ACL operation

Anteromedial teknik	2007		2008		2009		2010	
	n	%	n	%	n	%	n	%
Nej	2178	88.1	1959	84.6	2536	81.1	1945	63.8
Ja	294	11.9	357	15.4	592	18.9	1103	36.2
I alt	2472	100.0	2316	100.0	3128	100.0	3048	100.0

Anteromedial teknik	2011		2012		I alt	
	n	%	n	%	n	%
Nej	1103	38.4	617	23.4	10338	62.7
Ja	1772	61.6	2023	76.6	6141	37.3
I alt	2875	100.0	2640	100.0	16479	100.0





**Præoperativ KOOS for primær ACL operationer i forhold til anvendt teknik**

		Antal	Gennemsnit	Spredning	Median	Nedre kvartil	Øvre kvartil
<i>Anteromedial teknik</i>							
<i>Nej</i>	<i>Smerter</i>	4625	71.3	17.4	72.2	61.1	83.3
	<i>Symptomer</i>	4625	71.1	16.0	71.4	60.7	82.1
	<i>ADL</i>	4624	78.4	17.8	82.4	67.6	92.6
	<i>Sport og fritid</i>	4623	38.7	25.7	35.0	20.0	55.0
	<i>QOL</i>	4623	39.4	16.4	37.5	31.3	50.0
	<i>KOOS4</i>	4623	56.9	15.8	57.4	45.7	68.6
<i>Ja</i>	<i>Smerter</i>	1766	71.8	16.8	75.0	61.1	83.3
	<i>Symptomer</i>	1766	71.9	15.8	75.0	60.7	85.7
	<i>ADL</i>	1766	79.6	16.9	83.8	70.6	92.6
	<i>Sport og fritid</i>	1766	38.6	25.6	35.0	20.0	55.0
	<i>QOL</i>	1766	39.4	15.9	37.5	25.0	50.0
	<i>KOOS4</i>	1766	57.4	15.3	58.4	46.5	68.8



**Postoperativ KOOS for primær ACL operationer i forhold til anvendt teknik**

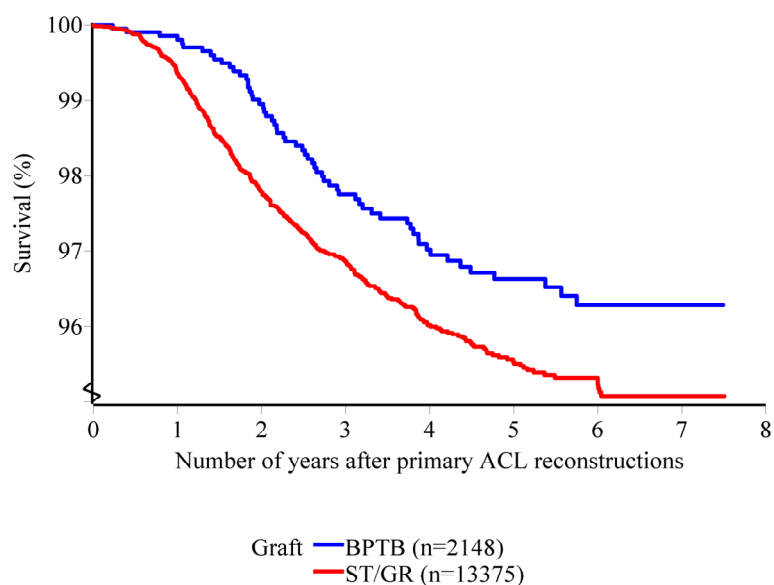
		Antal	Gennemsnit	Spredning	Median	Nedre kvartil	Øvre kvartil
<i>Anteromedial teknik</i>							
<i>Nej</i>	<i>Smerter</i>	3617	83.5	15.1	86.1	75.0	94.4
	<i>Symptomer</i>	3618	77.1	17.0	82.1	67.9	89.3
	<i>ADL</i>	3616	88.8	13.3	94.1	83.8	98.5
	<i>Sport og fritid</i>	3615	61.5	25.3	65.0	45.0	80.0
	<i>QOL</i>	3615	59.1	21.2	62.5	43.8	75.0
	<i>KOOS4</i>	3615	71.6	17.1	74.7	61.0	84.7
<i>Ja</i>	<i>Smerter</i>	1181	83.0	15.0	86.1	75.0	94.4
	<i>Symptomer</i>	1181	76.6	17.0	78.6	64.3	89.3
	<i>ADL</i>	1181	88.8	13.0	92.6	83.8	98.5
	<i>Sport og fritid</i>	1181	61.6	24.9	65.0	45.0	80.0
	<i>QOL</i>	1181	57.4	20.5	56.3	43.8	75.0
	<i>KOOS4</i>	1181	71.1	16.6	73.3	60.3	84.4

**Sammenligning mellem Patellasene graft (BPTB) og Hamstringssene graft (ST/GR)**

**Graft ved ACL primær ACL operationer**

Graft	2005-2010		2011		2012		I alt	
	n	%	n	%	n	%	n	%
<i>BPTB</i>	1851	16.0	162	7.1	164	8.1	2177	13.7
<i>ST/GR</i>	9685	84.0	2134	92.9	1872	91.9	13691	86.3
<i>I alt</i>	11536	100.0	2296	100.0	2036	100.0	15868	100.0





#### Præoperativ KOOS for primær ACL operationer i forhold til graft

		Antal	Gennemsnit	Spredning	Median	Nedre kvartil	Øvre kvartil
<i>Graft</i>							
<i>BPTB</i>	<i>Smerter</i>	897	71.9	17.3	75.0	61.1	86.1
	<i>Symptomer</i>	897	71.9	16.2	75.0	60.7	85.7
	<i>ADL</i>	897	79.0	17.3	83.8	67.6	94.1
	<i>Sport og fritid</i>	897	39.2	26.0	35.0	20.0	60.0
	<i>QOL</i>	897	39.3	15.9	37.5	31.3	50.0
	<i>KOOS4</i>	897	57.3	15.8	58.5	44.8	69.1
<i>ST/GR</i>	<i>Smerter</i>	5012	71.3	17.2	72.2	61.1	83.3
	<i>Symptomer</i>	5012	71.0	16.0	71.4	60.7	82.1
	<i>ADL</i>	5011	78.6	17.6	82.4	69.1	92.6
	<i>Sport og fritid</i>	5010	38.4	25.7	35.0	20.0	55.0
	<i>QOL</i>	5010	39.4	16.3	37.5	31.3	50.0
	<i>KOOS4</i>	5010	56.9	15.6	57.3	46.0	68.4



**Postoperativ KOOS for primær ACL operationer i forhold til graft**

		<i>Antal</i>	<i>Gennemsnit</i>	<i>Spredning</i>	<i>Median</i>	<i>Nedre kvartil</i>	<i>Øvre kvartil</i>
<i>Graft</i>							
<i>BPTB</i>	<i>Smerter</i>	775	83.1	14.2	86.1	75.0	94.4
	<i>Symptomer</i>	776	78.2	15.3	82.1	67.9	89.3
	<i>ADL</i>	774	88.4	12.5	92.6	82.4	97.1
	<i>Sport og fritid</i>	773	57.7	23.9	60.0	40.0	75.0
	<i>QOL</i>	773	58.4	20.4	56.3	43.8	75.0
	<i>KOOS4</i>	773	70.7	15.9	72.7	60.7	82.8
<i>ST/GR</i>	<i>Smerter</i>	3637	83.3	15.2	86.1	75.0	94.4
	<i>Symptomer</i>	3637	76.7	17.4	82.1	64.3	89.3
	<i>ADL</i>	3637	88.9	13.3	94.1	83.8	98.5
	<i>Sport og fritid</i>	3637	62.3	25.3	65.0	45.0	85.0
	<i>QOL</i>	3637	58.9	21.0	62.5	43.8	75.0
	<i>KOOS4</i>	3637	71.7	17.2	74.6	60.8	84.8

**Præoperativ Tegner score i forhold til graft**

	<i>Score</i>	<i>Antal</i>	<i>Gennemsnit</i>	<i>Spredning</i>	<i>Median</i>	<i>Nedre kvartil</i>	<i>Øvre kvartil</i>
<i>BPTB</i>	<i>Før skade</i>	896	6.6	1.9	7.0	6.0	8.0
	<i>Før operation</i>	895	3.0	1.9	3.0	2.0	4.0
<i>ST/GR</i>	<i>Før skade</i>	5007	6.4	1.9	7.0	5.0	7.0
	<i>Før operation</i>	5008	3.0	2.0	3.0	2.0	4.0

**Postoperativ Tegner score i forhold til graft**

	<i>Score</i>	<i>Antal</i>	<i>Gennemsnit</i>	<i>Spredning</i>	<i>Median</i>	<i>Nedre kvartil</i>	<i>Øvre kvartil</i>
<i>BPTB</i>	<i>Efter operation</i>	773	4.7	1.9	4.0	4.0	6.0
<i>ST/GR</i>	<i>Efter operation</i>	3637	4.9	1.9	5.0	4.0	6.0



### Forskel i postoperativ ACL løshed mellem de to sider

Type	Antal	Gennemsnit	Spredning	Min	Max	Median	Nedre kvartil	Øvre kvartil
BPTB	929	1.6	1.5	0.0	9.0	1.0	0.0	2.0
ST/GR	4987	1.4	1.6	0.0	19.0	1.0	0.0	2.0
Samlet	5916	1.5	1.6	0.0	19.0	1.0	0.0	2.0

## 7.4. ACL revision

### Faglig klinisk kommentar:

I 2012 har 10% af de foretagne ligament rekonstruktioner været revisioner, og af disse udgjorde ACL-revisionerne 96%. Dette er en svag stigning i forhold til de tidligere år (8%). Den kumulerede revisionsrate indenfor 2 år efter primær operation (2010 kohorten) er imidlertid uændret 2-3% sammenlignet med tidligere.

Re-operations raten er ikke et direkte udtryk for den tekniske succes ved den primære operation. Denne vurderes bedre ud fra Lachman løsheden og tilstedeværelsen af pivot-shift ved 1 års kontrollen. Her udviste 92% en sideforskel på < 5mm, 83% en forskel på < 3mm, og et patologisk pivot shift var tilstede hos 5%. Disse tal er uændrede fra tidligere år.

Re-operations raten på 2% for 2010 kohorten er således et udtryk for en kombination af, at den primære rekonstruktion er svigtet, at patienten har instabilitets problemer, og at vedkommende er indstillet på en ny operation med efterfølgende genoptræningsperiode. Det er stadig de unge (0-20 årige) og særligt kvinderne i denne aldersgruppe, der udviser den største revisionsrate (8,4%).

Det er ofte svært at vurdere med sikkerhed, hvorfor en korsbåndes rekonstruktion svigter. Som tidligere angives nyt traume som årsag i godt 1/3 af tilfældene, men i denne gruppe kan der skjule sig tilfælde af langsomt indsættende instabilitet og/eller tunnel fejlplacering. I ¼ af revisionerne har det ikke været muligt for operatøren at forklare, hvorfor rekonstruktionen har svigtet. Også dette tal ligger stabilt over de sidste år.

Ved revisionerne anvendes semi-T/gracilis senerne mindre hyppigt end ved førstegangs-operationerne, nok først og fremmest fordi de har været anvendt ved den primære operation. Således blev patellasene anvendt i 30% af tilfældene mod 7% for primære operationer. I 16% af revisionerne blev der anvendt allograft. Også dette tal ligger stabilt over de sidste år.

Ved 1 års kontrollen af revisionerne blev 91% fundet pivot-shift stabile (stabil eller glide), og den gennemsnitlige øgede løshed blev fundet til 1,8mm. Efter de mekaniske mål er revisioner således lidt mindre stabile end de primært rekonstruerede forreste korsbånd. Ser man på patienternes KOOS profil, scorer de markant lavere end patienterne efter 1. gangs operationer. Dette gælder alle kategorier, men er tydeligst for kategorierne "symptomer", "sport og fritid" og "quality of life". Deres Tegner score ligger ligeledes et niveau lavere end efter primær operationerne (4 mod 5).



**KOOS 1 år postoperativt:**

Endelig kan det noteres, at ACL-revisionskirurgien i høj grad er blevet samlet på de sygehuse og privatklinikker, der har fået tilladelse til dette indgreb i henhold til specialeplanen (89% af ACL revisionerne). Af de resterende revisioner er 7% foretaget på offentlige sygehuse og de sidste 4% på privatklinikker.

**Årsag til revision**

Skade	2005		2006		2007		2008		2009	
	N	%	N	%	N	%	N	%	N	%
Nyt traume	25	38.5	77	38.1	64	35.2	66	39.8	91	37.9
Tunnelvidening	1	1.5	3	1.5	2	1.1	3	1.8	6	2.5
Suboptimal graft placering i tibia	4	6.2	7	3.5	8	4.4	6	3.6	19	7.9
Suboptimal graft placering i femur	10	15.4	49	24.3	36	19.8	29	17.5	55	22.9
Infektion	0	0	0	0	3	1.6	4	2.4	5	2.1
Ukendt årsag til ny instabilitet	11	16.9	51	25.2	53	29.1	37	22.3	44	18.3
Anden ligamentær løshed	0	0	0	0	9	4.9	11	6.6	11	4.6
Andet	14	21.5	15	7.4	7	3.8	10	6.0	9	3.8
I alt	65	100.0	202	100.0	182	100.0	166	100.0	240	100.0

Skade	2010		2011		2012		I alt	
	N	%	N	%	N	%	N	%
Nyt traume	104	39.4	78	34.8	93	36.2	598	37.4
Tunnelvidening	7	2.7	6	2.7	3	1.2	31	1.9
Suboptimal graft placering i tibia	21	8.0	20	8.9	22	8.6	107	6.7
Suboptimal graft placering i femur	49	18.6	51	22.8	48	18.7	327	20.4
Infektion	5	1.9	4	1.8	1	0.4	22	1.4
Ukendt årsag til ny instabilitet	67	25.4	53	23.7	67	26.1	383	23.9
Anden ligamentær løshed	4	1.5	5	2.2	3	1.2	43	2.7
Andet	7	2.7	7	3.1	20	7.8	89	5.6
I alt	264	100.0	224	100.0	257	100.0	1600	100.0



**Hvilket ledbånd er blevet revideret**

Ledbånd*	År									
	2005		2006		2007		2008		2009	
	n	%	n	%	n	%	n	%	n	%
ACL	59	90.8	194	96.0	179	98.4	158	95.2	235	97.9
PCL	6	9.2	6	3.0	4	2.2	4	2.4	6	2.5
MCL	2	3.1	7	3.5	10	5.5	5	3.0	4	1.7
LCL	9	13.8	12	5.9	10	5.5	5	3.0	5	2.1
PLC	6	9.2	6	3.0	4	2.2	4	2.4	6	2.5

Ledbånd*	År							
	2010		2011		2012		I alt	
	n	%	n	%	n	%	n	%
ACL	257	97.3	214	95.5	248	96.5	1544	96.5
PCL	8	3.0	12	5.4	1	0.4	47	2.9
MCL	6	2.3	6	2.7	5	1.9	45	2.8
LCL	8	3.0	6	2.7	2	0.8	57	3.6
PLC	8	3.0	12	5.4	1	0.4	47	2.9

*\*flere behandlinger er mulige*

**Anvendte grafttyper for revision**

Grafttype	n	%
BPTB	475	29.7
ST/GR	610	38.1
ST - Quadro	23	1.4
ST - Double	15	0.9
BQT	56	3.5
Tractus	32	2.0
Double-bundle ST	8	0.5
Double-bundle BQT	1	0.1
Andet	60	3.8
Allo	264	16.5
Uoplyst	56	3.5
I alt	1600	100.0



### **Behandling af mediale menisk læsioner ved revision**

<i>Behandling*</i>	<i>n</i>	<i>%</i>
<i>Resektion</i>	239	77.6
<i>Sutur</i>	23	7.5
<i>Synt. Fiks. (pile + anker systemer)</i>	43	14.0
<i>Menisk transplantation</i>	0	0.0
<i>Anden operation</i>	6	1.9
<i>Alle ACL med mindst en behandling af menisklæsion</i>	308	100.0

**\*flere behandlinger er mulige**

### **Behandling af laterale menisk læsioner ved revision**

<i>Behandling*</i>	<i>n</i>	<i>%</i>
<i>Resektion</i>	149	80.1
<i>Sutur</i>	15	8.1
<i>Synt. Fiks. (pile + anker systemer)</i>	18	9.7
<i>Menisk transplantation</i>	0	0.0
<i>Anden operation</i>	6	3.2
<i>Alle ACL med mindst en behandling af menisklæsion</i>	186	100.0

**\*flere behandlinger er mulige**



**Preoperative Pivot Shift ved revision**

	2005		2006		2007		2008		2009	
	N	%	N	%	N	%	N	%	N	%
<i>Equal</i>	2	3.1	18	8.9	15	8.2	17	10.2	20	8.3
<i>+glide</i>	21	32.3	48	23.8	48	26.4	41	24.7	64	26.7
<i>++clunk</i>	21	32.3	90	44.6	80	44.0	75	45.2	106	44.2
<i>+++gross</i>	11	16.9	31	15.3	27	14.8	29	17.5	34	14.2
<i>Ikke udført</i>	10	15.4	15	7.4	12	6.6	4	2.4	16	6.7
<i>Uoplyst</i>	0	0	0	0	0	0	0	0	0	0
<i>I alt</i>	65	100.0	202	100.0	182	100.0	166	100.0	240	100.0

	2010		2011		2012		<i>I alt</i>	
	N	%	N	%	N	%	N	%
<i>Equal</i>	18	6.8	15	6.7	18	7.0	123	7.7
<i>+glide</i>	73	27.7	55	24.6	67	26.1	417	26.1
<i>++clunk</i>	137	51.9	112	50.0	106	41.2	727	45.4
<i>+++gross</i>	19	7.2	33	14.7	58	22.6	242	15.1
<i>Ikke udført</i>	15	5.7	9	4.0	8	3.1	89	5.6
<i>Uoplyst</i>	2	0.8	0	0	0	0	2	0.1
<i>I alt</i>	264	100.0	224	100.0	257	100.0	1600	100.0

**Pivot Shift ved 1 års kontrol for revision**

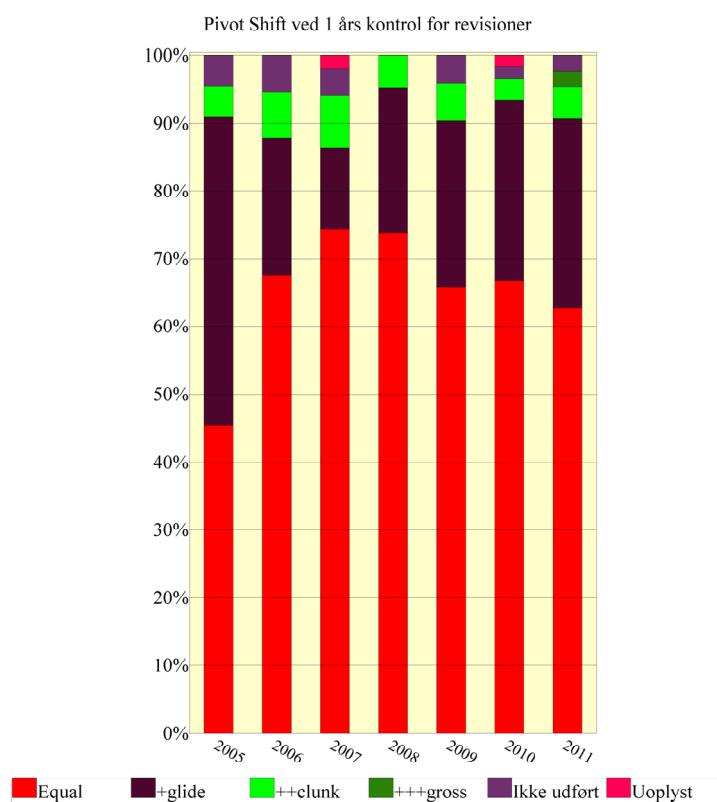
	2005		2006		2007		2008	
	N	%	N	%	N	%	N	%
<i>Equal</i>	10	45.5	50	67.6	38	74.5	31	73.8
<i>+glide</i>	10	45.5	15	20.3	6	11.8	9	21.4
<i>++clunk</i>	1	4.5	5	6.8	4	7.8	2	4.8
<i>+++gross</i>	0	0	0	0	0	0	0	0
<i>Ikke udført</i>	1	4.5	4	5.4	2	3.9	0	0
<i>Uoplyst</i>	0	0	0	0	1	2.0	0	0
<i>I alt</i>	22	100.0	74	100.0	51	100.0	42	100.0

	2009		2010		2011		<i>I alt</i>	
	N	%	N	%	N	%	N	%
<i>Equal</i>	48	65.8	40	66.7	27	62.8	244	66.8



	2009		2010		2011		I alt	
	N	%	N	%	N	%	N	%
<i>+glide</i>	18	24.7	16	26.7	12	27.9	86	23.6
<i>++clunk</i>	4	5.5	2	3.3	2	4.7	20	5.5
<i>+++gross</i>	0	0	0	0	1	2.3	1	0.3
<i>Ikke udført</i>	3	4.1	1	1.7	1	2.3	12	3.3
<i>Uoplyst</i>	0	0	1	1.7	0	0	2	0.5
<i>I alt</i>	73	100.0	60	100.0	43	100.0	365	100.0



### **Præoperativ KOOS for revisioner**

<i>Diagnose</i>	<i>Antal</i>	<i>Gennemsnit</i>	<i>Spredning</i>	<i>Median</i>	<i>Nedre kvartil</i>	<i>Øvre kvartil</i>
<i>Smerter</i>	360	67.1	20.0	69.4	52.8	81.9
<i>Symptomer</i>	360	67.7	17.0	67.9	57.1	78.6
<i>ADL</i>	360	74.6	19.9	77.9	63.2	91.2
<i>Sport og fritid</i>	360	34.1	25.2	30.0	15.0	55.0
<i>QOL</i>	360	31.8	16.6	31.3	18.8	43.8

### **Postoperativ KOOS for revisioner**

<i>Diagnose</i>	<i>Antal</i>	<i>Gennemsnit</i>	<i>Spredning</i>	<i>Median</i>	<i>Nedre kvartil</i>	<i>Øvre kvartil</i>
<i>Smerter</i>	268	78.0	17.2	80.6	69.4	91.7
<i>Symptomer</i>	268	72.7	17.9	75.0	60.7	87.5
<i>ADL</i>	268	83.7	15.7	88.2	75.7	95.6
<i>Sport og fritid</i>	268	51.3	27.2	55.0	30.0	70.0
<i>QOL</i>	268	48.2	20.9	46.9	31.3	62.5

### **Præoperativ Tegner score for revisioner**

<i>Score</i>	<i>Antal</i>	<i>Gennemsnit</i>	<i>Spredning</i>	<i>Median</i>	<i>Nedre kvartil</i>	<i>Øvre kvartil</i>
<i>Før skade</i>	360	6.2	2.0	6.0	5.0	7.0
<i>Før operation</i>	360	2.9	2.0	3.0	1.0	4.0

### **Postoperativ Tegner score for revisioner**

<i>Score</i>	<i>Antal</i>	<i>Gennemsnit</i>	<i>Spredning</i>	<i>Median</i>	<i>Nedre kvartil</i>	<i>Øvre kvartil</i>
<i>Efter operation</i>	268	3.9	1.7	4.0	3.0	5.0



## 7.5. Flerligament operationer

### Klinisk faglig kommentar:

Der er nu i alt registreret 1164 flerligamentrekonstruktioner, mens der er registreret 17249 isolerede rekonstruktioner af forreste korsbånd. Det svarer til 6,7 %. Aktuelt er således ca. 1 ud af 15 skader en to – eller flerligamentskade. Denne procentdel er faldet lidt over de sidste år. Således er der i 2012 lavet 2255 primære ACL rekonstruktioner og 125 flerligament rekonstruktioner, hvilket svarer til 5,5 %.

Der er forskel på hyppighed af flerligament operationer i forhold til primær operationer mellem landets regioner. Sammenholdt med tidligere år er der dog sket en udjævning af denne forskel, hvilket kan indikere en større ensartethed i behandlingsstrategien.

Der er i tallene ikke taget højde for incidens i forhold til befolkningsstørrelse i regionerne.

Antal flerligamentoperationer udført på privathospitalerne er lavt, hvilket må betyde at diagnosticerede flerligamentskader ikke opereres eller henvises til offentlige sygehuse. Da der faktisk opereres et stort antal primære ACL i privat regi vil den procentuelle del af flerligamenter i de forskellige regioner påvirkes, såfremt det var muligt at inkludere fra privathospitalerne.

Region	Antal		Procent
	ACL	Flerligament	
Hovedstaden	522	24	4,6
Sjælland	44	3	6,8
Syddanmark	405	38	9,4
Midtjylland	458	31	6,8
Nordjylland	141	14	9,9
Privathosp	685	15	2,2
<b>SUM</b>	2255	125	5,5

De forskellige kombinationer af flerligamentrekonstruktioner er mange. Der er stor forskel i hyppighed af de forskellige kombinationer. Antallet af nogle af disse kombinationer er efter 7 års registrering så stort, at det nu er relevant analyse af behandlings resultater for nogle af disse undergrupper.

### *Aktuel skade for flerligament operationer*

Skade	I alt	
	N	%
ACL*	32	2.7
ACL+LCL	84	7.2
ACL+LCL+PLC	186	16.0
ACL+MCL	188	16.2
ACL+MCL+LCL	2	0.2
ACL+MCL+LCL+PLC	1	0.1
ACL+MCL+PLC	2	0.2



Skade	I alt	
	N	%
ACL+PCL	51	4.4
ACL+PCL+LCL	11	0.9
ACL+PCL+LCL+PLC	44	3.8
ACL+PCL+MCL	43	3.7
ACL+PCL+MCL+LCL+PLC	6	0.5
ACL+PCL+MCL+PLC	4	0.3
ACL+PCL+PLC	3	0.3
ACL+PLC	40	3.4
Ingen	5	0.4
LCL	16	1.4
LCL+PLC	66	5.7
MCL	37	3.2
MCL+LCL+PLC	1	0.1
MCL+PLC	1	0.1
PCL	187	16.1
PCL+LCL	10	0.9
PCL+LCL+PLC	79	6.8
PCL+MCL	29	2.5
PCL+MCL+LCL+PLC	5	0.4
PCL+MCL+PLC	1	0.1
PCL+PLC	8	0.7
PLC	22	1.9
I alt	1164	100.0

\* fejlregistrering

#### **Behandling af mediale menisk læsioner ved flerligament operationer**

Behandling*	n	%
Resektion	127	75.1
Sutur	18	10.7
Synt. Fiks. (pile + anker systemer)	26	15.4
Menisk transplantation	0	0.0
Anden operation	3	1.8
Alle ACL med mindst en behandling af menisklæsion	169	100.0

**\*flere behandlinger er mulige**



### **Behandling af laterale menisk læsioner ved flerligament operationer**

<i>Behandling*</i>	<i>n</i>	<i>%</i>
<i>Resektion</i>	118	75.6
<i>Sutur</i>	23	14.7
<i>Synt. Fiks. (pile + anker systemer)</i>	14	9.0
<i>Menisk transplantation</i>	0	0.0
<i>Anden operation</i>	3	1.9
<i>Alle ACL med mindst en behandling af menisklæsion</i>	156	100.0

**\*flere behandlinger er mulige**

### **Præoperativ KOOS for flerligament operationer**

<i>Diagnose</i>	<i>Antal</i>	<i>Gennemsnit</i>	<i>Spredning</i>	<i>Median</i>	<i>Nedre kvartil</i>	<i>Øvre kvartil</i>
<i>Smerter</i>	398	64.5	20.1	66.7	50.0	80.6
<i>Symptomer</i>	398	68.1	17.0	67.9	57.1	82.1
<i>ADL</i>	398	69.1	20.8	72.1	54.4	85.3
<i>Sport og fritid</i>	398	27.3	26.2	20.0	5.0	40.0
<i>QOL</i>	398	33.7	17.9	31.3	25.0	43.8

### **Postoperativ KOOS for flerligament operationer**

<i>Diagnose</i>	<i>Antal</i>	<i>Gennemsnit</i>	<i>Spredning</i>	<i>Median</i>	<i>Nedre kvartil</i>	<i>Øvre kvartil</i>
<i>Smerter</i>	420	76.2	18.0	80.6	63.9	88.9
<i>Symptomer</i>	420	69.1	18.0	71.4	57.1	85.7
<i>ADL</i>	420	81.6	16.7	86.8	72.1	95.6
<i>Sport og fritid</i>	420	44.9	27.2	45.0	20.0	65.0
<i>QOL</i>	420	48.1	21.3	43.8	31.3	62.5

### **Præoperativ Tegner score for flerligament operationer**

<i>Score</i>	<i>Antal</i>	<i>Gennemsnit</i>	<i>Spredning</i>	<i>Median</i>	<i>Nedre kvartil</i>	<i>Øvre kvartil</i>
<i>Før skade</i>	397	5.7	2.1	6.0	4.0	7.0
<i>Før operation</i>	397	2.4	2.2	2.0	0.0	4.0



**Postoperativ Tegner score for flerligament operationer**

---

<i>Score</i>	<i>Antal</i>	<i>Gennemsnit</i>	<i>Spredning</i>	<i>Median</i>	<i>Nedre kvartil</i>	<i>Øvre kvartil</i>
<i>Efter operation</i>	420	4.0	2.0	4.0	3.0	5.0

---



## 7.6. DVT profylakse

### Klinisk epidemiologisk/biostatistisk kommentar:

I perioden 2005-2008 kunne man registrere i DVT profylakse i DKRR med følgende svar: Nej, Fragmin, Arixtra, Andet. I perioden 2009-2011 blev registrering af DVT profylakse ændret til: Nej, Engangsdosis, < 8 dage, >=8 dage. Fra 2012 kan man registrere DVT profylakse som Nej og Ja, og hvis man har sat kryds i Ja, så kan dosis registreres. Alle ændringer er lavet på den samme variabel i KMS. Dette betyder, når DVT profylakse skal opgøres, så bliver dosis vist uden tal i tabellen før 2009, mens antikoagulations præparater vises uden tal i perioden efter 2009. Det er også muligt ikke at udfylde DVT profylakse (Uoplyst).

### Faglige kliniske kommentarer:

Andelen af patienter, der ikke får DVT-profylakse har været uændret gennem registrets levetid, og ligger på 85-87%. De afdelingsspecifikke tal siger ikke noget om hvilken behandling, der er givet, eller varigheden af den givne behandling.

Det ser ud, som om patienter over 40 år hyppigere får profylakse, end dem under 40 år.

For primære rekonstruktioner sker der en let stigning i antallet af patienter, der ikke får profylakse, til nu knap 90%. For de der får profylakse, anvendes hyppigst engangsdosis fulgt af mere end 8 dages behandling.

For flerligamentrekonstruktionerne har der gennem årene været store udsving i antallet af patienter, der får profylakse, mens der i 2012 kun er 64%, der ikke får profylakse. For 2012 har der været en stor stigning i antallet af patienter, der får profylakse mindre end 8 dage.

Profylaksefrekvensen for revisionerne ligger derimod nærmere på de primære rekonstruktioner. 83% får ikke profylakse, men fordelingen af den givne behandling har flyttet sig imod behandling med mere end en engangsdosis.

### Anvendelse af DVT profylakse (alle operationer i DKRR uanset operationstype)

DVT profylakse	2005		2006		2007		2008		2009	
	N	%	N	%	N	%	N	%	N	%
<b>Nej</b>	<b>880</b>	<b>84.9</b>	<b>2042</b>	<b>80.8</b>	<b>1998</b>	<b>80.8</b>	<b>1994</b>	<b>86.1</b>	<b>2687</b>	<b>85.9</b>
Fragmin	79	7.6	227	9.0	246	10.0	174	7.5	158	5.1
Arixtra	8	0.8	90	3.6	17	0.7	28	1.2	8	0.3
Engangsdosis	0	0	0	0	0	0	0	0	32	1.0
< 8 dage	0	0	0	0	0	0	2	0.1	14	0.4
>=8 dage	0	0	0	0	1	0.0	1	0.0	34	1.1
Andet	68	6.6	157	6.2	197	8.0	107	4.6	184	5.9
Uoplyst	1	0.1	12	0.5	13	0.5	10	0.4	11	0.4
<b>I alt</b>	<b>1036</b>	<b>100.0</b>	<b>2528</b>	<b>100.0</b>	<b>2472</b>	<b>100.0</b>	<b>2316</b>	<b>100.0</b>	<b>3128</b>	<b>100.0</b>

DVT profylakse	2010		2011		2012		I alt	
	N	%	N	%	N	%	N	%
<b>Nej</b>	<b>2612</b>	<b>85.7</b>	<b>2509</b>	<b>87.3</b>	<b>2318</b>	<b>87.8</b>	<b>17040</b>	<b>85.0</b>
Fragmin	0	0	0	0	0	0	884	4.4
Arixtra	0	0	0	0	0	0	151	0.8
Engangsdosis	219	7.2	171	5.9	122	4.6	544	2.7



DVT profylakse	2010		2011		2012		I alt	
	N	%	N	%	N	%	N	%
< 8 dage	91	3.0	86	3.0	85	3.2	278	1.4
>=8 dage	118	3.9	102	3.5	105	4.0	361	1.8
Andet	0	0	0	0	6	0.2	719	3.6
Uoplyst	8	0.3	7	0.2	4	0.2	66	0.3
I alt	3048	100.0	2875	100.0	2640	100.0	20043	100.0

DVT profylakse	Total 2005-2012 (%)
Nej	17040 (85.0%)
Ja	2937 (14.6%)
Uoplyst	66 (0.3%)
Total	20043 (100.0%)

#### DVT profylakse anvendelse på de forskellige afdelinger

#### Klinisk epidemiologisk/biostatistisk kommentar:

Nævner - Antal operationer i DKRR hvor variabel DVT profylakse er udfyldt (dvs. der er sæt kryds i Nej, Ja, Fragmin, Arixtra, Andet, Engangsdosis, <8 dage eller >= 8 dage). Uoplyste operationer tæller ikke med.

Tæller- Antal operationer i DKRR hvor patienten fik DVT profylakse (dvs. der er sæt kryds i Ja, Fragmin, Arixtra, Andet, Engangsdosis, <8 dage eller >= 8 dage).

I 2012 blev der registreret 2640 operationer i DKRR. 4 ud af 2640 har ikke udfyldt DVT profylakse (uoplyst) og indgår dermed ikke i nævner. To operationer er ekskluderet fra tæller, idet de har udfyldt dosis selv om de har sæt kryds i DVT profylakse=Nej. Derfor har vi på landsbasis 316 operationer hvor DVT profylakse er givet, i stedet for 318 som man får i tabel overpå "Anvendelse af DVT profylakse (alle operationer i DKRR uanset operationstype)" hvis man summerer følgende svar: Fragmin, Arixtra, Andet, Engangsdosis, <8 dage eller >= 8 dage.

	Aktuelle år 2012		Tidligere år	
	Tæller/ nævner	% (95% CI)	2011 % (95% CI)	2010 % (95% CI)
<b>Danmark</b>	316 / 2636	12.0 (10.8-13.3)	12.5 (11.3-13.8)	14.1 (12.9-15.4)
<b>Hovedstaden</b>	167 / 614	27.2 (23.7-30.9)	34.8 (31.0-38.7)	49.0 (44.9-53.2)
<b>Sjælland</b>	12 / 78	15.4 (8.2-25.3)	8.5 (4.1-15.0)	12.4 (7.4-19.1)
<b>Syddanmark</b>	39 / 487	8.0 (5.8-10.8)	8.3 (6.1-11.1)	8.0 (5.7-10.9)
<b>Midtjylland</b>	5 / 547	0.9 (0.3-2.1)	0.7 (0.2-1.7)	3.1 (2.0-4.7)
<b>Nordjylland</b>	32 / 167	19.2 (13.5-26.0)	13.7 (8.6-20.4)	19.1 (12.7-26.9)
<b>Hovedstaden</b>	167 / 614	27.2 (23.7-30.9)	34.8 (31.0-38.7)	49.0 (44.9-53.2)



	Aktuelle år 2012		Tidligere år	
	Tæller/ nævner	% (95% CI)	2011 % (95% CI)	2010 % (95% CI)
Amager Hospital	1 / 132	0.8 (0.0-4.1)	0.8 (0.0-4.5)	0.0 (0.0-3.9)
Bispebjerg Hospital	74 / 241	30.7 (24.9-36.9)	41.8 (35.3-48.5)	39.7 (32.3-47.3)
Bornholms Hospital	0 / 9	0.0 (0.0-33.6)	40.0 (5.3-85.3)	57.1 (18.4-90.1)
Frederiksberg Hospital	58 / 79	73.4 (62.3-82.7)	79.1 (69.0-87.1)	75.0 (64.1-84.0)
Gentofte Hospital	0 / 103	0.0 (0.0-3.5)	11.7 (5.5-21.0)	88.2 (76.1-95.6)
Glostrup Hospital	1 / 3	33.3 (0.8-90.6)	0.0 (0.0-7.1)	0.0 (0.0-5.6)
Hillerød Hospital	33 / 47	70.2 (55.1-82.7)	97.1 (84.7-99.9)	100.0 (66.4-100.0)
<b>Sjælland</b>	12 / 78	15.4 (8.2-25.3)	8.5 (4.1-15.0)	12.4 (7.4-19.1)
Køge Sygehus	12 / 68	17.6 (9.5-28.8)	6.8 (1.4-18.7)	0.0 (0.0-36.9)
Nykøbing F Sygehus	0 / 8	0.0 (0.0-36.9)	0.0 (0.0-70.8)	0.0 (0.0-52.2)
Næstved Sygehus	0 / 2	0.0 (0.0-84.2)	9.9 (4.1-19.3)	16.3 (9.6-25.2)
<b>Syddanmark</b>	39 / 487	8.0 (5.8-10.8)	8.3 (6.1-11.1)	8.0 (5.7-10.9)
Kolding Sygehus	11 / 45	24.4 (12.9-39.5)	9.1 (3.0-20.0)	7.3 (1.5-19.9)
Middelfart Sygehus	4 / 35	11.4 (3.2-26.7)	8.7 (3.3-18.0)	11.9 (5.3-22.2)
OUH Odense Universitetshospital	6 / 65	9.2 (3.5-19.0)	2.5 (0.1-13.2)	0.0 (0.0-8.6)
OUH Svendborg Sygehus	1 / 53	1.9 (0.0-10.1)	0.0 (0.0-7.7)	0.0 (0.0-7.1)
Sydvestjysk Sygehus Esbjerg	1 / 67	1.5 (0.0-8.0)	1.9 (0.2-6.6)	1.4 (0.0-7.3)
Sygehus Sønderjylland Haderslev	15 / 133	11.3 (6.5-17.9)	23.5 (16.2-32.2)	19.2 (12.6-27.4)
Vejle Sygehus	1 / 89	1.1 (0.0-6.1)	1.2 (0.0-6.7)	0.0 (0.0-6.7)
<b>Midtjylland</b>	5 / 547	0.9 (0.3-2.1)	0.7 (0.2-1.7)	3.1 (2.0-4.7)
Aarhus Universitetshospital	1 / 236	0.4 (0.0-2.3)	0.4 (0.0-2.3)	1.7 (0.6-4.0)
Regionshospitalet Herning	1 / 110	0.9 (0.0-5.0)	0.0 (0.0-3.4)	0.9 (0.0-5.0)
Regionshospitalet Horsens	1 / 71	1.4 (0.0-7.6)	0.0 (0.0-5.0)	0.9 (0.0-5.1)
Regionshospitalet Randers	0 / 43	0.0 (0.0-8.2)	0.0 (0.0-6.8)	0.0 (0.0-14.2)
Regionshospitalet Silkeborg	0 / 40	0.0 (0.0-8.8)	0.0 (0.0-5.2)	0.9 (0.0-4.7)
Regionshospitalet Viborg	2 / 47	4.3 (0.5-14.5)	5.4 (1.1-14.9)	23.3 (13.4-36.0)
<b>Nordjylland</b>	32 / 167	19.2 (13.5-26.0)	13.7 (8.6-20.4)	19.1 (12.7-26.9)
Klinik Aalborg	1 / 78	1.3 (0.0-6.9)	3.4 (0.4-11.7)	0.0 (0.0-8.2)
Klinik Hjørring	28 / 75	37.3 (26.4-49.3)	28.8 (17.8-42.1)	30.8 (19.9-43.4)
Sygehus Thy-Mors	3 / 14	21.4 (4.7-50.8)	3.6 (0.1-18.3)	21.7 (7.5-43.7)
<b>Privathospitaler</b>	61 / 743	8.2 (6.3-10.4)	8.2 (6.5-10.2)	4.6 (3.4-6.0)



	Aktuelle år 2012		Tidligere år	
	Tæller/ nævner	% (95% CI)	2011 % (95% CI)	2010 % (95% CI)
ARTROS - Aalborg Privathospital	2 / 27	7.4 (0.9-24.3)	9.5 (1.2-30.4)	0.0 (0.0-5.9)
Aleris Privathospitaler, Aalborg	0 / 32	0.0 (0.0-10.9)	0.0 (0.0-13.7)	0.0 (0.0-10.0)
Aleris Privathospitaler, Esbjerg	0 / 5	0.0 (0.0-52.2)	0.0 (0.0-33.6)	0.0 (0.0-18.5)
Aleris Privathospitaler, Herning	0 / 37	0.0 (0.0-9.5)	0.0 (0.0-9.0)	0.0 (0.0-10.3)
Aleris Privathospitaler, Århus	0 / 2	0.0 (0.0-84.2)		0.0 (0.0-36.9)
Allerød Privathospital og Idrætsklinik	0 / 1	0.0 (0.0-97.5)	100.0 (66.4-100.0)	100.0 (29.2-100.0)
Amartro Privathospital og Idrætsklinik	6 / 15	40.0 (16.3-67.7)	42.9 (17.7-71.1)	76.5 (50.1-93.2)
Bekkevold Privathospital Odense	0 / 3	0.0 (0.0-70.8)		
Ciconia Privathospital	0 / 23	0.0 (0.0-14.8)	0.0 (0.0-20.6)	4.0 (0.1-20.4)
Eira Privathospitalet Skejby	0 / 84	0.0 (0.0-4.3)	1.3 (0.0-6.9)	0.0 (0.0-3.4)
Gildhøj Privathospital	1 / 88	1.1 (0.0-6.2)	0.0 (0.0-3.2)	0.0 (0.0-5.0)
Herlev Privatklinik	0 / 4	0.0 (0.0-60.2)	0.0 (0.0-21.8)	0.0 (0.0-17.6)
Hjertecenter Varde	0 / 2	0.0 (0.0-84.2)		
Nørmark Privathospital	1 / 17	5.9 (0.1-28.7)	0.0 (0.0-14.2)	0.0 (0.0-10.9)
OPA Ortopædisk Hospital Aarhus	0 / 25	0.0 (0.0-13.7)	5.1 (0.6-17.3)	0.0 (0.0-8.0)
Ortopædkirurgisk Center Varde	0 / 8	0.0 (0.0-36.9)	3.7 (0.1-19.0)	0.0 (0.0-15.4)
Ortopædkirurgisk Speciallægepraksis	0 / 4	0.0 (0.0-60.2)	0.0 (0.0-84.2)	
Parkens Privathospital	2 / 34	5.9 (0.7-19.7)	1.3 (0.0-6.9)	0.0 (0.0-3.2)
Privathospitalet Danmark	12 / 13	92.3 (64.0-99.8)	50.0 (23.0-77.0)	53.8 (25.1-80.8)
Privathospitalet Hamlet Frederiksberg	33 / 159	20.8 (14.7-27.9)	15.7 (10.7-21.9)	22.5 (14.3-32.6)
Privathospitalet Kollund	4 / 15	26.7 (7.8-55.1)	26.3 (9.1-51.2)	9.1 (0.2-41.3)
Privathospitalet Mølholm	0 / 58	0.0 (0.0-6.2)	2.5 (0.1-13.2)	0.0 (0.0-4.9)
Privathospitalet Valdemar	0 / 19	0.0 (0.0-17.6)	0.0 (0.0-16.8)	2.3 (0.1-12.0)
Privatklinikken Bondovej	0 / 32	0.0 (0.0-10.9)	2.7 (0.1-14.2)	0.0 (0.0-9.5)
Viborg Privathospital	0 / 36	0.0 (0.0-9.7)	2.9 (0.1-14.9)	0.0 (0.0-7.7)



### DVT profylakse anvendelse

	Aktuelle år 2012		Tidligere år	
	Tæller/ nævner	% (95% CI)	2011 % (95% CI)	2010 % (95% CI)
kvinder <=40 år	89 / 879	10.1 (8.2-12.3)	11.1 (9.2-13.4)	12.0 (10.0-14.3)
kvinder >40 år	39 / 196	19.9 (14.5-26.2)	25.8 (20.2-31.9)	20.4 (15.7-25.7)
mænd <=40 år	131 / 1297	10.1 (8.5-11.9)	10.5 (9.0-12.2)	12.4 (10.7-14.2)
mænd >40 år	57 / 264	21.6 (16.8-27.0)	16.3 (12.2-21.0)	21.5 (17.4-26.1)

#### Klinisk epidemiologisk/biostatistisk kommentar:

I 2012 blev der registreret 2640 operationer (se tabel "Anvendelse af DVT profylakse (alle operationer i DKRR uanset operationstype)"). I det 3 operationer mangler angivelse af operationstype, har vi 2637 operationer i 2012 hvis tal summeres op fra de 3 nedenstående tabeller hvor DVT profylakse er opdelt efter operationstypen.

#### Anvendelse af DVT profylakse for primær ACL operationer

DVT profylakse	2005		2006		2007		2008		2009	
	N	%	N	%	N	%	N	%	N	%
<b>Nej</b>	<b>750</b>	<b>84.7</b>	<b>1820</b>	<b>85.6</b>	<b>1744</b>	<b>82.9</b>	<b>1753</b>	<b>86.7</b>	<b>2337</b>	<b>86.7</b>
Fragmin	70	7.9	148	7.0	162	7.7	142	7.0	123	4.6
Arixtra	4	0.5	11	0.5	9	0.4	18	0.9	5	0.2
Engangsdosis	0	0	0	0	0	0	0	0	27	1.0
< 8 dage	0	0	0	0	0	0	1	0.0	8	0.3
>=8 dage	0	0	0	0	1	0.0	1	0.0	26	1.0
Andet	61	6.9	137	6.4	177	8.4	96	4.8	159	5.9
Uoplyst	1	0.1	9	0.4	11	0.5	10	0.5	9	0.3
<b>I alt</b>	<b>886</b>	<b>100.0</b>	<b>2125</b>	<b>100.0</b>	<b>2104</b>	<b>100.0</b>	<b>2021</b>	<b>100.0</b>	<b>2694</b>	<b>100.0</b>

DVT profylakse	2010		2011		2012		I alt	
	N	%	N	%	N	%	N	%
<b>Nej</b>	<b>2272</b>	<b>86.1</b>	<b>2228</b>	<b>88.2</b>	<b>2022</b>	<b>89.7</b>	<b>14926</b>	<b>86.5</b>
Fragmin	0	0	0	0	0	0	645	3.7
Arixtra	0	0	0	0	0	0	47	0.3
Engangsdosis	203	7.7	145	5.7	108	4.8	483	2.8
< 8 dage	61	2.3	57	2.3	36	1.6	163	0.9
>=8 dage	96	3.6	91	3.6	81	3.6	296	1.7
Andet	0	0	0	0	6	0.3	636	3.7



DVT profylakse	2010		2011		2012		I alt	
	N	%	N	%	N	%	N	%
Uoplyst	6	0.2	5	0.2	2	0.1	53	0.3
I alt	2638	100.0	2526	100.0	2255	100.0	17249	100.0

#### Anvendelse af DVT profylakse for flerligament operationer

DVT profylakse	2005		2006		2007		2008		2009	
	N	%	N	%	N	%	N	%	N	%
<b>Nej</b>	<b>68</b>	<b>81.9</b>	<b>67</b>	<b>33.7</b>	<b>105</b>	<b>59.0</b>	<b>95</b>	<b>74.8</b>	<b>145</b>	<b>75.9</b>
Fragmin	8	9.6	57	28.6	58	32.6	18	14.2	23	12.0
Arixtra	3	3.6	67	33.7	8	4.5	9	7.1	2	1.0
Engangsdosis	0	0	0	0	0	0	0	0	3	1.6
< 8 dage	0	0	0	0	0	0	0	0	4	2.1
>=8 dage	0	0	0	0	0	0	0	0	2	1.0
Andet	4	4.8	7	3.5	5	2.8	5	3.9	10	5.2
Uoplyst	0	0	1	0.5	2	1.1	0	0	2	1.0
I alt	83	100.0	199	100.0	178	100.0	127	100.0	191	100.0

DVT profylakse	2010		2011		2012		I alt	
	N	%	N	%	N	%	N	%
<b>Nej</b>	<b>106</b>	<b>74.6</b>	<b>91</b>	<b>76.5</b>	<b>80</b>	<b>64.0</b>	<b>757</b>	<b>65.0</b>
Fragmin	0	0	0	0	0	0	164	14.1
Arixtra	0	0	0	0	0	0	89	7.6
Engangsdosis	5	3.5	6	5.0	4	3.2	18	1.5
< 8 dage	20	14.1	14	11.8	30	24.0	68	5.8
>=8 dage	11	7.7	7	5.9	11	8.8	31	2.7
Andet	0	0	0	0	0	0	31	2.7
Uoplyst	0	0	1	0.8	0	0	6	0.5
I alt	142	100.0	119	100.0	125	100.0	1164	100.0



**Anvendelse af DVT profylakse for revisioner**

DVT profylakse	2005		2006		2007		2008		2009	
	N	%	N	%	N	%	N	%	N	%
<b>Nej</b>	<b>60</b>	<b>92.3</b>	<b>154</b>	<b>76.2</b>	<b>142</b>	<b>78.0</b>	<b>144</b>	<b>86.7</b>	<b>202</b>	<b>84.2</b>
Fragmin	1	1.5	22	10.9	25	13.7	14	8.4	12	5.0
Arixtra	1	1.5	12	5.9	0	0	1	0.6	1	0.4
Engangsdosis	0	0	0	0	0	0	0	0	2	0.8
< 8 dage	0	0	0	0	0	0	1	0.6	2	0.8
>=8 dage	0	0	0	0	0	0	0	0	6	2.5
Andet	3	4.6	13	6.4	15	8.2	6	3.6	15	6.3
Uoplyst	0	0	1	0.5	0	0	0	0	0	0
<b>I alt</b>	<b>65</b>	<b>100.0</b>	<b>202</b>	<b>100.0</b>	<b>182</b>	<b>100.0</b>	<b>166</b>	<b>100.0</b>	<b>240</b>	<b>100.0</b>

DVT profylakse	2010		2011		2012		I alt	
	N	%	N	%	N	%	N	%
<b>Nej</b>	<b>231</b>	<b>87.5</b>	<b>185</b>	<b>82.6</b>	<b>214</b>	<b>83.3</b>	<b>1332</b>	<b>83.3</b>
Fragmin	0	0	0	0	0	0	74	4.6
Arixtra	0	0	0	0	0	0	15	0.9
Engangsdosis	10	3.8	20	8.9	10	3.9	42	2.6
< 8 dage	10	3.8	15	6.7	19	7.4	47	2.9
>=8 dage	11	4.2	4	1.8	13	5.1	34	2.1
Andet	0	0	0	0	0	0	52	3.3
Uoplyst	2	0.8	0	0	1	0.4	4	0.3
<b>I alt</b>	<b>264</b>	<b>100.0</b>	<b>224</b>	<b>100.0</b>	<b>257</b>	<b>100.0</b>	<b>1600</b>	<b>100.0</b>



## 7.7. Komplikationer og reoperationer

### Faglige kliniske kommentarer:

Det virker påfaldende, at 64 rekonstruktioner siden registrets start er blevet registreret med infektion, mens kun 25 primære rekonstruktioner er blevet re-opereret pga. infektion. Der må være tale om underrapportering. Det kunne være interessant, at sammenligne data fra LPR og vore data fra 1-årskontrollerne mhp., at undersøge hvor mange korsbåndskonstruerede pt., der i de første postoperative år har fået foretaget en eller anden knæ-operation.

#### Registrerede komplikationer ved 1 års kontrol for operationer før 1. januar 2012

Komplikation	Primær		Flerligament		Revision		I alt	
	n	%	n	%	n	%	n	%
Ingen	5645	83.7	356	73.6	255	69.9	6256	82.4
Infektion	64	0.9	11	2.3	5	1.4	80	1.1
DVT	10	0.1	0	0.0	0	0.0	10	0.1
Bevægeindskrænkning	163	2.4	45	9.3	20	5.5	228	3.0
Kroniske smerter	300	4.4	34	7.0	45	12.3	379	5.0
Reoperation	313	4.6	26	5.4	31	8.5	370	4.9
Anden komplikation	501	7.4	37	7.6	32	8.8	570	7.5
Uoplyst	22	0.3	3	0.6	4	1.1	29	0.4
I alt	6745	100.0	484	100.0	365	100.0	7594	100.0

#### Reoperationer ved 1 års kontrol for operationer før 1. januar 2012

Reoperation	Primær		Flerligament		Revision		I alt	
	n	%	n	%	n	%	n	%
Nej	6437	95.4	459	94.8	337	92.3	7233	95.2
Ja	308	4.6	25	5.2	28	7.7	361	4.8
I alt	6745	100.0	484	100.0	365	100.0	7594	100.0

#### Reoperationsårsager ved 1 års kontrol for operationer før 1. januar 2012

Reoperation	Primær		Flerligament		Revision		I alt	
	n	%	n	%	n	%	n	%
Infektion	25	6.6	0	0	2	5.7	27	6.1
Bevægeindskrænkning	55	14.5	6	20.0	3	8.6	64	14.4
Menisk skade	99	26.1	1	3.3	6	17.1	106	23.8



<i>Reoperation</i>	<i>Primær</i>		<i>Flerligament</i>		<i>Revision</i>		<i>I alt</i>	
	<i>n</i>	<i>%</i>	<i>n</i>	<i>%</i>	<i>n</i>	<i>%</i>	<i>n</i>	<i>%</i>
<i>Ny korsbåndsskade</i>	12	3.2	2	6.7	2	5.7	16	3.6
<i>Revision</i>	13	3.4	1	3.3	2	5.7	16	3.6
<i>Andet</i>	176	46.3	20	66.7	20	57.1	216	48.5
<i>I alt</i>	380	100.0	30	100.0	35	100.0	445	100.0



## 7.8. Case mix analyser

### Case Mix

		Kvinde		over 30 år		Sport skade		Menisk skade	
		Ja	Nej	Ja	Nej	Ja	Nej	Ja	Nej
		%	%	%	%	%	%	%	%
<i>Lansresulatat</i>		39.8	60.2	45.0	55.0	77.7	22.3	19.9	80.1
<i>Region</i>	<i>Sygehus</i>								
<i>Hovedstaden</i>	<i>Amager Hospital</i>	36.6	63.4	35.8	64.2	78.4	21.6	7.3	92.7
	<i>Bispebjerg Hospital</i>	37.1	62.9	36.4	63.6	78.2	21.8	10.9	89.1
	<i>Bornholms Hospital</i>	37.9	62.1	48.3	51.7	70.7	29.3	19.0	81.0
	<i>Frederiksberg Hospital</i>	34.3	65.7	46.2	53.8	81.9	18.1	21.9	78.1
	<i>Frederikssund Hospital</i>	41.3	58.7	43.2	56.8	84.8	15.2	20.0	80.0
	<i>Gentofte Hospital</i>	42.3	57.7	42.8	57.2	80.0	20.0	14.4	85.6
	<i>Glostrup Hospital</i>	31.5	68.5	38.9	61.1	82.6	17.4	7.4	92.6
	<i>Herlev Hospital</i>	36.2	63.8	63.8	36.2	64.9	35.1	27.7	72.3
	<i>Hillerød Hospital</i>								100.0
		39.0	61.0	22.0	78.0	86.0	14.0	0	0
	<i>Hvidovre Hospital</i>	35.4	64.6	47.2	52.8	76.9	23.1	39.5	60.5
	<i>Hørsholm Hospital</i>	37.6	62.4	40.8	59.2	84.7	15.3	34.4	65.6
	<i>Rigshospitalet</i>	16.7	83.3	66.7	33.3	16.7	83.3	33.3	66.7
	<i>I alt</i>	37.3	62.7	40.9	59.1	79.7	20.3	16.4	83.6
<i>Sjælland</i>	<i>Sygehus</i>								
	<i>Køge Sygehus</i>	38.7	61.3	47.9	52.1	71.3	28.7	18.8	81.2
	<i>Nykøbing F Sygehus</i>	48.0	52.0	55.9	44.1	66.7	33.3	40.2	59.8
	<i>Næstved Sygehus</i>	43.0	57.0	50.5	49.5	65.7	34.3	11.4	88.6
	<i>Ringsted Sygehus</i>	34.6	65.4	43.7	56.3	74.0	26.0	22.0	78.0
	<i>I alt</i>	40.2	59.8	48.6	51.4	69.2	30.8	18.2	81.8



		Kvinde		over 30 år		Sport skade		Menisk skade	
		Ja	Nej	Ja	Nej	Ja	Nej	Ja	Nej
		%	%	%	%	%	%	%	%
Syddanmark	Sygehus								
	Give Sygehus	37.8	62.2	36.8	63.2	77.9	22.1	37.8	62.2
	Kolding Sygehus	46.4	53.6	38.3	61.7	73.4	26.6	26.3	73.7
	Middelfart Sygehus	41.3	58.7	37.9	62.1	81.1	18.9	15.0	85.0
	OUH Odense Universitetshospital	37.7	62.3	43.9	56.1	68.7	31.3	15.1	84.9
	OUH Svendborg Sygehus	32.4	67.6	37.7	62.3	70.5	29.5	19.6	80.4
	Sydvestjysk Sygehus Esbjerg	39.4	60.6	46.2	53.8	76.8	23.2	14.6	85.4
	Sygehus Sønderjylland Aabenraa	39.6	60.4	51.9	48.1	71.7	28.3	50.0	50.0
	Sygehus Sønderjylland Haderslev	41.7	58.3	44.9	55.1	67.3	32.7	15.0	85.0
	Vejle Sygehus	39.9	60.1	37.7	62.3	78.6	21.4	8.9	91.1
	I alt	39.6	60.4	41.5	58.5	73.7	26.3	19.3	80.7
Midtjylland	Sygehus								
	Aarhus Univversitetshospital	40.3	59.7	43.1	56.9	69.1	30.9	23.7	76.3
	Regionshospitalet Herning	42.8	57.2	33.6	66.4	88.3	11.7	13.9	86.1
	Regionshospitalet Horsens	41.4	58.6	37.9	62.1	78.1	21.9	21.7	78.3
	Regionshospitalet Randers	38.9	61.1	48.1	51.9	83.4	16.6	32.9	67.1
	Regionshospitalet Silkeborg	42.4	57.6	37.3	62.7	81.7	18.3	24.6	75.4
	Regionshospitalet Viborg	45.8	54.2	38.4	61.6	85.4	14.6	20.3	79.7
	I alt	41.5	58.5	40.4	59.6	77.3	22.7	22.6	77.4
Nordjylland	Sygehus								
	Klinik Aalborg	38.2	61.8	38.8	61.2	78.8	21.2	21.8	78.2
	Klinik Hjørring	43.7	56.3	41.8	58.2	77.1	22.9	18.1	81.9
	Sygehus Thy-Mors	40.4	59.6	42.8	57.2	83.7	16.3	27.1	72.9
		I alt	41.3	58.7	40.9	59.1	78.7	21.3	20.8



	Kvinde		over 30 år		Sport skade		Menisk skade	
	Ja	Nej	Ja	Nej	Ja	Nej	Ja	Nej
	%	%	%	%	%	%	%	%
<i>Privathospitaler Sygehus</i>								
<i>ARTROS - Aalborg Privathospital</i>	42.2	57.8	48.4	51.6	67.7	32.3	27.8	72.2
<i>Aleris Privathospitaler, Aalborg</i>	37.4	62.6	56.9	43.1	78.9	21.1	5.7	94.3
<i>Aleris Privathospitaler, Esbjerg</i>	29.7	70.3	54.1	45.9	79.7	20.3	20.3	79.7
<i>Aleris Privathospitaler, Herning</i>	31.1	68.9	49.2	50.8	85.5	14.5	19.7	80.3
<i>Aleris Privathospitaler, Odense</i>	42.9	57.1	28.6	71.4	100.	0	0	100.
<i>Aleris Privathospitaler, Århus</i>	33.3	66.7	68.9	31.1	75.6	24.4	28.9	71.1
<i>Allerød Privathospital og Idrætsklinik</i>	36.7	63.3	43.3	56.7	86.7	13.3	23.3	76.7
<i>Amartro Privathospital og Idrætsklinik</i>	46.8	53.2	50.6	49.4	86.1	13.9	16.5	83.5
<i>Arresødal Privathospital</i>	71.4	28.6	78.6	21.4	85.7	14.3	21.4	78.6
<i>Bekkevold Privathospital Odense</i>	25.0	75.0	25.0	75.0	75.0	25.0	0	100.
<i>Ciconia Privathospital</i>	39.2	60.8	51.2	48.8	81.3	18.7	27.8	72.2
<i>DAMP Sundhedscenter Tønder</i>	40.3	59.7	40.8	59.2	72.8	27.2	21.4	78.6
<i>Eira Privathospitalet Skejby</i>	42.4	57.6	52.8	47.2	75.2	24.8	17.2	82.8
<i>Erichsens Privathospital</i>	50.0	50.0	62.5	37.5	87.5	12.5	37.5	62.5
<i>Gildhøj Privathospital</i>	40.5	59.5	53.1	46.9	90.7	9.3	18.6	81.4
<i>Glostrup Privathospital</i>	23.1	76.9	46.2	53.8	100.	0	0	100.
<i>Herlev Privatklinik</i>	26.8	73.2	67.0	33.0	79.4	20.6	26.8	73.2
<i>Hjertecenter Varde</i>	0	100.	50.0	50.0	50.0	50.0	0	100.
<i>Kysthospitalet, Skodsborg</i>	48.7	51.3	61.5	38.5	66.7	33.3	12.8	87.2
<i>Nygart Specialklinik</i>	44.4	55.6	77.8	22.2	88.9	11.1	55.6	44.4
<i>Nørmark Privathospital</i>	39.8	60.2	52.8	47.2	82.9	17.1	0	100.
<i>OPA Ortopædisk Hospital Aarhus</i>	37.9	62.1	52.2	47.8	87.9	12.1	19.0	81.0
<i>Ortopædkirurgisk Center Varde</i>	41.0	59.0	59.0	41.0	79.9	20.1	17.9	82.1
<i>Ortopædkirurgisk Speciallægepraksis</i>	16.7	83.3	0	100.	100.	0	0	100.
<i>Parkens Privathospital</i>	41.7	58.3	58.7	41.3	80.4	19.6	22.4	77.6
<i>Privathospitalet Danmark</i>	38.1	61.9	69.0	31.0	95.2	4.8	0	100.
<i>Privathospitalet H.C. Andersen Klinikken</i>	37.5	62.5	50.0	50.0	87.5	12.5	12.5	87.5



	<i>Kvinde</i>		<i>over 30 år</i>		<i>Sport skade</i>		<i>Menisk skade</i>	
	<i>Ja</i>	<i>Nej</i>	<i>Ja</i>	<i>Nej</i>	<i>Ja</i>	<i>Nej</i>	<i>Ja</i>	<i>Nej</i>
	%	%	%	%	%	%	%	%
<i>Privathospitalet Hamlet Frederiksberg</i>	37.0	63.0	51.4	48.6	74.1	25.9	7.1	92.9
<i>Privathospitalet Kollund</i>	34.3	65.7	58.6	41.4	84.8	15.2	37.4	62.6
<i>Privathospitalet Mølholm</i>	36.9	63.1	61.4	38.6	82.6	17.4	32.2	67.8
<i>Privathospitalet Møn</i>	100. 0	0	66.7	33.3	33.3	66.7	0	100. 0
<i>Privathospitalet Sorana</i>	20.0	80.0	80.0	20.0	100. 0	0	0	100. 0
<i>Privathospitalet Valdemar</i>	38.1	61.9	59.3	40.7	72.0	28.0	23.5	76.5
<i>Privatklinikken Bondovej</i>	33.8	66.2	64.1	35.9	87.6	12.4	7.6	92.4
<i>Privatklinikken Guldborgsund</i>	51.4	48.6	40.0	60.0	77.9	22.1	27.9	72.1
<i>Specialhospitalet Akseholm</i>	20.0	80.0	50.0	50.0	90.0	10.0	0	100. 0
<i>Viborg Privathospital</i>	46.6	53.4	43.9	56.1	86.4	13.6	27.9	72.1
<i>I alt</i>	39.5	60.5	53.8	46.2	81.0	19.0	20.0	80.0



## 7.9. Forskning

Resultater fra DKRR har været præsenteret løbende siden 2006 ved både nationale og internationale kongresser.

### Publikationer

Lind M, Menhert F, Pedersen AB. The first results from the Danish ACL reconstruction registry: epidemiologic and 2 year follow-up results from 5,818 knee ligament reconstructions. *Knee Surg Sports Traumatol Arthrosc.* 2008;17:117-24.

Granan LP, Forssblad M, Lind M, Engebretsen L. The Scandinavian ACL registries 2004-2007: baseline epidemiology. *Acta Orthop.* 2009 Oct;80(5):563-7.

Lind M, Mehnert F, Pedersen AB. Incidence and Outcome After Revision Anterior Cruciate Ligament Reconstruction: Results From the Danish Registry for Knee Ligament Reconstructions. *Am J Sports Med.* 2012 Jul; 40(7):1551-7

Rahr-Wagner L, Thillemann TM, Pedersen AB, Lind MC. Increased risk of revision after anteromedial compared with transtibial drilling of the femoral tunnel during primary anterior cruciate ligament reconstruction: results from the Danish Knee Ligament Reconstruction Register. *Arthroscopy.* 2013 Jan;29(1):98-105.

### Phd projekt

I 2011 startede Ph.d. projekt ved Lene Rahr Wagner med titlen: Prædiktorer for prognosen efter rekonstruktion af forreste korsbånd. Opgørelse fra Dansk Korsbånds Rekonstruktions Register. Der er i 2013 også planlagt samarbejdsprojekt med det Norske ACL register

### Nordisk samarbejde

Dansk Korsbånds Rekonstruktions Register blev ved sin etablering udformet i samarbejde med de Norske og Svenske ACL registre med det Norske som model for både det Svenske og Danske. Samarbejdet har betydet, at databaserne indholdsmæssigt minder meget om hinanden og muliggør sammenligning af data. Endvidere har databaserne og deres resultater været præsenteret i symposier ved internationale kongresser i 2006, 2007 og 2008. Der er nu skrevet en fælles artikel om databasernes opbygning og epidemiologiske data.



## 8. Beregningsgrundlag for indikatorer

Indikatorområde	Indikatorer	Nævner	Tæller	Ind / eks	Uoplyst
<b>1. Stabilitetsmåling</b>	Andel af alle operationer der får vurderet knæstabilitet præoperativt ved hjælp af kvantitativ mekanisk udmåling.	Alle korsbånds operationer (AKTUELOPERATION='1', "2" og "3") lavet i 2011 med svar til MAALEUDSTYR	Alle korsbånds operationer (AKTUELOPERATION='1', "2" og "3") lavet i 2011 med svar 1, 2, eller 3 til MAALEUDSTYR	Hvis Aktueloperation er missing indgår pt. ikke i nævner	Antal operationer med manglende svar under maaleudstyr./ Alle korsbånds operationer (AKTUELOPERATION='1', "2" og "3")
<b>2. Kompletthed af 1 års klinisk kontrol</b>	Andel af alle operationer foretaget i 2010, som bliver set til 1 års klinisk kontrol.	Alle korsbånds operationer (AKTUELOPERATION='1', "2" og "3") lavet i 2010. Hvis selve operationen er den første registreret på den side i DKRR	Antal operationer som har en registreret kontrol i DKRR 270 til 450 dage efter operationsdato.	Hvis Aktueloperation er missing indgår pt. ikke i nævner.	Ikke relevant
<b>3. Sideforskel i knæløshed</b>	Andel af alle primæroperationer foretaget i 2010, som har mindre end 3 mm side forskel i knæløshed ved 1 års klinisk kontrol.	Alle primær korsbånds operationer (AKTUELOPERATION='1') med GRAFTVALGACL 1 eller 2 lavet i 2010, som var til 1 års klinisk kontrol og har angivet POSTOPACCLLOESHOEJRE og POSTOPACCLLOESVENSTRE	Alle primær korsbånds operationer (AKTUELOPERATION='1') med GRAFTVALGACL 1 eller 2 lavet i 2010, som var til 1 års klinisk kontrol og absolutte forskel mellem POSTOPACCLLOESHOEJRE og POSTOPACCLLOESVENSTRE er mindre end 3	Pt. som ikke har været til 1 års klinisk kontrol indgår ikke i nævner. Hvis AKTUELOPERATION er missing eller forskellig fra 1 indgår pt. ikke i nævner. Hvis GRAFTVALGACL er forskellig fra 1 eller 2 indgår pt. ikke i nævner.	Antal operation uden svar til POSTOPACCLLOESHOEJRE eller POSTOPACCLLOESVENSTRE / Alle primær korsbånds operationer (AKTUELOPERATION='1') med GRAFTVALGACL 1 Eller 2.
<b>4. Revisioner inden for 2 år</b>	Andel af primæroperationer foretaget i 2009, som er revideret inden for 2 år efter operation.	Alle primær korsbånds operationer (AKTUELOPERATION='1' og AKTUELSKADE="ACL") lavet i 2009 som har en status i CPR registeret.	Antal af primær korsbånds operationer (AKTUELOPERATION='1' og AKTUELSKADE="ACL") lavet i 2009 som var revideret ifølge af DKRR (dvs. AKTUELOPERATION="3" på den samme side eller AKTUELOPERATION="2" hvis AKTUELSKADE="ACL" på den samme side) indenfor 730 dage efter operationsdato.	Patienter som døde / er udrejst indenfor 2 år efter primær op. uden at de har fået en revision, er ekskluderet fra analysen. Patienter uden status i CPR er ekskluderet.	Ikke relevant

