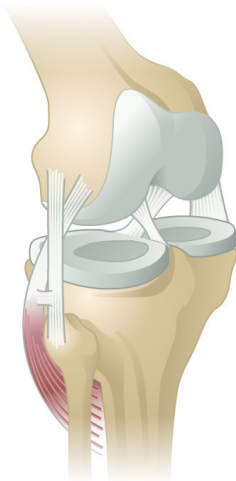


Dansk Korsbånds Rekonstruktions Register

Årsrapport 2016

Rapporten dækker perioden fra 1. juli 2005 til 31. december 2015
Sidste opgørelsesperiode er fra 1. januar 2015 til 31. december 2015



Hvorfra udgår rapporten

Rapporten er udarbejdet af styregruppen for DKRR i samarbejde med Kompetencecenter for Epidemiologi og Biostatistik Nord og Kompetencecenter for Klinisk Kvalitet og Sundhedsinformatik Vest.

Kontaktperson for DKRR i Kompetencecenter for Epidemiologi og Biostatistik Nord er afdelingslæge, ph.d. klinisk lektor Alma B. Pedersen, Olof Palmes Allé 43-45, 8200 Århus N, Tlf.: 87 16 82 08 og e-mail: abp@clin.au.dk.

Kontaktperson for DKRR i Kompetencecenter for Klinisk Kvalitet & Sundhedsinformatik Vest er kvalitetskonsulent Anne Haagen Hjelm, Oluf Palmes Allé 15, 8200 Århus N, Tlf.: 78 41 39 86 og e-mail: annhje@rm.dk.

Kontaktperson for DKRR i styregruppen er formand Martin Lind, professor, sektorchef, dr.med., ph.d., Idrætssektoren, Ortopædkirurgisk Afdeling, Aarhus Universitetshospital, Tage Hansens Gade 2, 8000 Århus C, Tlf.: 89 49 70 95 / 7465 og e-mail: martinlind@dadlnet.dk.

Indhold

1. Styregruppe medlemmer	4
2. Statistiske analyser og kommentarer hertil	4
3. Konklusioner og anbefalinger	4
4. Beskrivelse af sygdomsområdet og måling af behandlingskvalitet.....	5
5. Oversigt over alle indikatorerne.....	6
6. Indikatorresultater på lands-, regions- og afdelingsniveau	7
Indikator 1: Stabilitetsmåling	7
Indikator 2: Komplethed af 1 års klinisk kontrol.....	11
Indikator 3: Sidedforskel i knæløshed	13
Indikator 4: Revisioner inden for 2 år.....	16
7. Datagrundlag	18
Appendiks.....	19
8. Indberetninger og komplethedsgrad	19
9. Resultater generelt	25
10. Primær ACL operationer	29
Grafttykkelse ved primær ACL operation udført i 2015.....	31
KOOS og Tegner score for primær ACL operation	36
Overlevelse efter primær ACL operation	39
Sammenligning af operationstekniker ved primær ACL operation.....	41
12. ACL revision.....	42
13. Flerligament operationer	46
14. DVT profylakse.....	50
15. Komplikationer og reoperationer	55
16. Reoperationer indenfor 1 år baseret på data fra Landspatientregister	56
17. Forskning.....	60
Nordisk samarbejde.....	60
18. Case mix analyser	61
19. Kommentarer fra indberettende afdelinger	64
20. Beregningsgrundlag for indikatorer.....	65



1. Styregruppe medlemmer

Overlæge Martin Lind (formand)
Afdelingslæge Nis Nissen, (SAKS)
Overlæge Bent Lund, (Region Midt)
Overlæge Bent Wulff Jakobsen (Region Midt suppleant)
Overlæge John Rosenbeck (Region Nord)
Overlæge Gert Kristensen (Region Nord suppleant)
Overlæge Niels Maagaard (Region Syd)
Overlæge Adel Nafei (Region Syd suppleant)
Overlæge Otto Kraemer (Region Hovedstaden)
Overlæge Lars Konradsen (Region Hovedstad suppleant)
Overlæge Gunnar Barfod (Region Sjælland)
Afdelingslæge Alma Becic Pedersen (Kompetencecenter for Epidemiologi og Biostatistik Nord)
Chefkonsulent Monika Madsen (Dataansvarlig myndighed, Region Hovedstaden)

2. Statistiske analyser og kommentarer hertil

Kvalitetsindikatorer er beregnet som proportioner med angivelse af 95% sikkerhedsintervaller (CI) for at få et indtryk af den statistiske sikkerhed (præcision). Præcis definition af nævner og tæller for hver indikator er angivet under "Beregningsregler" og ved rapportering af de enkelte indikatorer.

Ved vurdering af rapportens resultater er det vigtigt at tage hensyn til grundlaget for tallene (f.eks. case-mix mellem afdelinger) og hvilke justeringer, der er foretaget. Se venligst afsnit 18- Case mix analyser.

For korsbånd overlevelse er udgangspunktet en overlevelse på 100% ved starten af follow-up perioden, dvs. umiddelbart efter operationen. Patienten med primær ACL følges til første revision. Den grafiske fremstilling er anvendt i analyser, hvor patientmaterialet enten er præsenteret samlet eller er opdelt i et mindre antal kategorier. De optegnede Kaplan-Meier kurver angiver tiden i år ud af X-aksen og andelen af overlevende korsbånd op af Y-aksen.

3. Konklusioner og anbefalinger

Dansk Korsbånds Rekonstruktions Register (DKRR) har nu eksisteret i 11 år. Der er nu indrapporteret 25.354 operationer i DKRR. Af disse er 24.155 primær operationer, 2.244 revisionsoperationer og 1.549 flerligament/kollateral ligament operationer. 31 offentlige afdelinger og 37 privat klinikker foretager korsbåndsrekonstruktion.

I 2015 var complethedegrad på 92,3 % i forhold til Landspatientregistret sammenlignet med 87,9 % complethedegrad i 2014. Således en flot stigning i complethedegrad som ligger over de ønskede 90 %. 38 % af patienterne indtaster præoperativt subjektive scores over nettet. Ved 1-års kontrol er 28 % af patienterne inde og indtaste subjektive scores. Disse værdier er i en stigende tendens efter flere års tilbagegang. PROM complethed er registrets største udfordring, og der er aktuelt tiltag til at forbedre den patient baserede indtastnings complethed. Primo 2015 blev der startet et webbaseret påmindelses system, hvor e-mails sendes til patienterne med link til indtastning af subjektive scores både for præoperative og opfølgingsdata. Demmed håber styregruppen at kunne opnå væsentlige forbedringer i complethedegrad for disse data. Desværre ophørte driften af emailsystemet i september 2015 p.g.a. IT administrative problemer. Styregruppen, Kompetencecenter for Klinisk Kvalitet og Sundhedsinformatik Vest og Kompetencecenter for Epidemiologi og Biostatistik Nord arbejder intensivt på at få systemet i gang igen.



For registrets forskellige indikatorer er der følgende resultater: Der udføres instrumenteret objektiv stabilitetsmåling hos 96 % af alle patienter, hvilket er meget tilfredsstillende, og med en væsentlig forbedring i de 10 år registret har eksisteret har denne forbedring været en vigtig effekt af korsbåndsregistret. Et års kontrol gennemføres hos 58 % af alle patienter, hvilket er en stor forbedring og tæt på standarden på 60 %. Knæløshed på 3 mm eller mindre ses hos 92 % af patienterne, hvilket er bedre end standard på 90 %, og således et tilfredsstillende resultat på landsplan. Vedrørende indikatoren "Hyppighed revisioner indenfor 2 år", ligger denne på 2,5 % for patienter opereret i 2013, hvilket er på niveau med tidligere år, og stadig fuldt acceptabelt. Det er glædeligt, at flere patienters behandlingsresultat vurderes ved 1 års kontrol. Det forventes, at der også kan komme forbedringer i PROM kompletthed, når det nye remindersystem bliver funktionelt igen. Siden 2013 har korsbånds registret monitoreret nye implantat typer. Her ses det fortsat at nye regulerbare suspensions implantater (Tightrope, Togglelock) ikke giver årsag til øget revisions hyppighed, trods in-vitro rapporter om eftergivlighed. Til gengæld giver femur implantater (Femoral intrafix) øget revisions risiko og kan derfor ikke anbefales. Nye PEEK baserede interferens skruer til tibia fiksatoren ser ud til at være sikre at anvende uden øget revisions hyppighed. Som nye patientsikkerheds data er der inkluderet information om reoperationer p.g.a. meniskskade, synovitis, bruskskade eller implantatfjernelse indenfor det første år. Her findes, at 7,3 % reopereres indenfor det første år, hvilket er en mindre stigning fra 5,6 % sidste år. Det overvejes at etablere en ny indikator baseret på disse vigtige patientsikkerheds data.

4. Beskrivelse af sygdomsområdet og måling af behandlingskvalitet

Dansk Korsbånds Rekonstruktions Register registrerer ledbånds rekonstruktions operationer i knæleddet. Der udføres ca. 2.500 sådanne operationer årligt i Danmark. Skader mod knæets ledbånd er særdeles hyppige og opstår typisk efter forvriddnings ulykker mod knæet. Dette ses hos 400/100.000 pr år. De fleste ledbåndsskader heler spontant ved relevant konservativ behandling. Dette gælder specielt skader mod kollaterale ligamenter. Læsion af forreste korsbånd har dårlig spontan helingsevne, og læsion medfører derfor ofte symptomatisk instabilitet. Standard behandling for forreste korsbåndslæsion er indenfor de seneste år ændret til initialt konservativt behandlings forløb med struktureret genoptræning for at se, om forbedret muskelfunktion kan reducere instabilitets gener tilfredsstillende. Hvis dette ikke lykkedes, kan operativ korsbånds rekonstruktions behandling være indiceret. Udtalte initiale løshedsgener, og ønske om deltagelse i krævende idrætsaktivitet, kan også indicere operativ korsbånds rekonstruktions behandling. Bagerste korsbånd læderes relativt sjældent og oftest ved kraftig påvirkning som f.eks. ved trafikulykker. Bagerste korsbåndslæsion ses oftest ved kombinerede ledbåndsskader, såkaldte multiligament læsioner. Der udføres under 100 bagerste korsbåndsrekonstruktioner i Danmark årligt.

Behandlingskvalitet efter ledbåndsrekonstruktion i knæleddet vurderes ved følgende parametre:

Objektiv knæstabilitet: Knæets stabilitet efter rekonstruktion kan vurderes ved klinisk undersøgelse af sagittal stabilitet ved såkaldt Lachman test og rotations stabilitet ved Pivot-shift test. Sagittal stabilitet kan også måles instrumenteret med måleudstyr, som med standardiseret belastning måler knæets eftergivlighed.

Subjektiv knæfunktion: Knæspecifikke patient baserede funktionsscores som er validerede anvendes som standard ved postoperativ evaluering. De hyppigst anvendte scores er Knee Osteoarthritis Outcome Score (KOOS), subjektiv International Knee Documentation Committee score (sub-IKDC) og Lysholm Score.

Funktions evne: Evne til arbejde og sports udøvelse vurderes ved funktions scores. F.eks. Tegner score og Cincinatti score.

Svigt af rekonstruktion: Revisions operation med isætning af nyt korsbånd er standard definition på svigt af rekonstruktion. Denne definition har dog flere svagheder, idet ikke alle dårligt fungerende korsbåndsrekonstruktioner resulterer i revisions rekonstruktion. Endvidere er årsagen til revision i en 1/3 af tilfældene en ny forvriddnings ulykke. En sådan ulykke er ikke nødvendigvis relateret til dårligt fungerende ledbåndsrekonstruktion. Det er foreslået at anvende patientbaseret quality of life scores som failure definition. Således anses en quality of life score indenfor KOOS på under 44 som en klinisk failure.



I Dansk Korsbåndes Rekonstruktion Register vurderes behandlings resultat ved instrumenteret knæstabilitets måling ved 1 års opfølgning, ved KOOS og Tegner scores, som ligeledes vurderes ved 1 års opfølgning og ved afdelingsspecifik revisions hyppighed efter 2 års opfølgning.

5. Oversigt over alle indikatorerne

Kvalitetsindikatorer er hjørnestenene i en klinisk kvalitetsdatabases datasæt. Kvalitetsindikatorer kan defineres som målbare variable, der anvendes til at overvåge og evaluere behandlingskvaliteten. Indikatorerne er således parametre, der muliggør overvågning af væsentlige delelementer i et samlet patientforløb. Kvalitetsindikator kan ikke stå alene, men skal anvendes som led i en faglig analyse, fortolkning og vurdering. Kvaliteten af behandlingsydelser kan vurderes i relation til struktur, proces og resultat. Strukturindikatorer omfatter sundhedsvæsenets organisation, de økonomiske vilkår og tilknyttede ressourcer i form af personale, personalets kompetenceniveau, hospitaler, lægepraksis, udstyr o.l. Eksempler på strukturindikatorer: Antal sygeplejersker per 1.000 udskrivninger eller adgang til teknologi/udstyr. Proces indikatorer omhandler de aktiviteter, der udføres i forbindelse med behandling af patienten. Eksempler på procesindikatorer: Andel af patienter med verificeret AMI, der har fået trombolyse eller andel af patienter behandlet og plejet i henhold til kliniske retningslinjer. Resultat indikatorer er forandringen i patientens helbred. Eksempler på resultatindikatorer: Mortalitet, komplikationer, reoperation, livskvalitet. Kvalitetsindikatorer har tilknyttede standarder, som beskriver målet for god klinisk praksis. Kvalitetsindikatorer og standarder bør fastsættes på dokumenteret og aktuelt videnskabeligt grundlag i relation til den gode kliniske praksis og de gode kliniske resultater.

Der kan efter skæringsdatoen for indberetning til de forrige årsrapporter være blevet indberettet ekstra operationer (de operationer som manglede at blive indberettet tidligere) til DKRR tilhørende tidligere perioder, eller til LPR – disse operationer er medregnet i denne årsrapport. Derfor kan resultater fra nuværende rapport ikke direkte sammenlignes med resultaterne fra de tidligere rapporter.

Den tidligere angivelse af Ja* for et indikatorresultat, dvs. angivelse af opfyldelse af standard, når der tages højde for den statistiske usikkerhed på estimatet, udgår for RKKP årsrapporter med forventet offentliggørelse fra november 2015 og frem. Således angives nu i kolonnen "Standard opfyldt" alene om punkttestimatet ligger over eller under den vedtagne standard: Ja = estimatet ligger på den rigtige side af standard; Nej = estimatet ligger på den forkerte side af standard. Der beregnes 95 % konfidensinterval for indikatorresultatet i aktuelle opgørelsesperiode, og læseren af årsrapporten henvises derfor til dette ved fortolkning af usikkerheden på estimatet.

Ved fortolkning af resultater skal der udvises særlig forsigtighed for indikatorer med få forløb pga. statistisk usikkerhed (95 % konfidensintervallet er bredt).

Fra juni 2015 vil indikatorresultater, hvor der kun optræder n=1 eller n=2 i enten tæller eller nævner, af diskretionshensyn blive fjernet og erstattet med # samt en forklaringsnote i den offentliggjorte årsrapport på www.sundhed.dk da disse betragtes som potentielt personhenførbare. Forklaringsnoten lyder: "Resultatet er af diskretionshensyn fjernet, da der er et eller to patienter/forløb i tæller eller nævner".



Indikatoroversigt: Dansk Korsbånds Rekonstruktions Register				
Indikator nummer	ID	Indikator	Standard	Format
1.	KORSBÅND_01_001	1. Stabilitetsmåling: Andel af alle operationer der får vurderet knæstabilitet præoperativt ved hjælp af kvantitativ mekanisk udmåling.	>90%	Andel
2.	KORSBÅND_02_001	2. Kompletthed af 1 års klinisk kontrol: Andel af alle operationer, som bliver set til 1 års klinisk kontrol.	>60%	Andel
3.	KORSBÅND_03_001	3. Sidedforskel i knæløshed: Andel af alle, som har ≤ 3 mm side forskel i knæløshed ved 1 års klinisk kontrol.	>90%	Andel
4.	KORSBÅND_04_001	4. Revisioner inden for 2 år: Andel af primæroperationer, som er revideret inden for 2 år efter operation.	<5%	Andel

6. Indikatorresultater på lands-, regions- og afdelingsniveau

Indikator 1: Stabilitetsmåling

Andel af alle operationer der får vurderet knæstabilitet præoperativt ved hjælp af kvantitativ mekanisk udmåling.

Standard: >90%

Klinisk epidemiologisk/biostatistisk kommentar:

Patienter med manglende svar under "Måleudstyr" er ikke med i beregningen, idet vi ikke ved, om de har fået vurderet knæstabilitet præoperativt eller ej. Dvs. hvis patienten har været til klinisk kontrol, men der er ikke angivet "Måleudstyr", vil patienten ikke tælle med i denne indikatorberegning. Kolonnen "uoplyst" viser hvor mange patienter, der manglede indberetning af "Måleudstyr". Antal "uoplyste" er årsag til uoverensstemmelse mellem antal af patienter vist i tabel "Antal indrapporterede operationer til Dansk Korsbåndsregister fordelt på afdelinger" og tabel "Indikator 1: Stabilitetsmåling".

På landsplan fik 95,8% af patienterne vurderet knæstabilitet præoperativt ved hjælp af kvantitativ mekanisk udmåling i 2015. Dette er en mindre stigning i forhold til de sidste to opgørelsesperioder. Indikatorværdien er opfyldt på landsplan i 2015, i lighed med de sidste to perioder.

På regionsniveau har vi lille variation fra 96,3% til 97,7%. Alle regioner opfylder standarden i aktuelle år. Det er fortsat betydelig variation på afdelingsniveau.

Faglig klinisk kommentar:

Langt de fleste afdelinger anvender instrumenteret stabilitetsmåling i deres præoperative diagnostik. På landsbasis har 95,8 % af alle patienter fået foretaget præoperativ stabilitetsmåling. Samtlige offentlige klinikker anvender stabilitetsmåling og opfylder standard på 90 %. Alle privathospitaler anvender stabilitetsmåling, og kun Privathospitalet Mølholm lever med 33,9 % anvendelse ikke op til standarden. Der kan ikke forventes 100 % anvendelse af instrumenteret stabilitetsmåling, idet visse akutte patienter og patienter med svær instabilitet eller patienter med svær overvægt ikke kan få foretaget en sådan måling. Stabilitetsmåling udføres med tilfredsstillende hyppighed i den præoperative diagnostik og på en tilfredsstillende andel af landets sygehuse og privatklinikker. Siden oprettelse af Dansk Korsbånds Register har der været en væsentlig fremgang i anvendelsen af instrumenteret stabilitetsmåling fra 70% til nu 96 % af alle patienter, hvilket må ses som tilfredsstillende.



Anbefaling til indikator 1:

Det anbefales, at den ene klinik som ikke opfylder standarden forbedrer sin anvendelse af instrumenteret stabilitetsmåling i præoperativ vurdering. Med den positive udvikling kan man i fremtiden forøge standarden for indikatoren.

Indikator 1: Stabilitetsmåling

	Std. 90% opfyldt	Tæller/ nævner	Uoplyst Antal (%)	Aktuelle år 2015		Tidligere år	
				%	95% CI	2014 % (95% CI)	2013 % (95% CI)
Danmark	ja	2460 / 2569	13(1)	95,8	(94,9 - 96,5)	94,5 (93,5-95,3)	91,6 (90,5-92,6)
Hovedstaden	ja	520 / 536	0 (0)	97,0	(95,2 - 98,3)	97,3 (95,6-98,5)	97,1 (95,5-98,3)
Sjælland	ja	163 / 167	2(1)	97,6	(94,0 - 99,3)	94,9 (90,5-97,6)	77,5 (70,5-83,6)
Syddanmark	ja	431 / 441	2(0)	97,7	(95,9 - 98,9)	97,3 (95,4-98,6)	95,2 (93,0-96,8)
Midtjylland	ja	587 / 604	2(0)	97,2	(95,5 - 98,4)	96,4 (94,7-97,7)	94,9 (92,8-96,6)
Nordjylland	ja	207 / 215	3(1)	96,3	(92,8 - 98,4)	96,0 (91,9-98,4)	95,6 (91,4-98,1)
Hovedstaden	ja	520 / 536	0 (0)	97,0	(95,2 - 98,3)	97,3 (95,6-98,5)	97,1 (95,5-98,3)
Amager og Hvidovre Hospital	ja	145 / 156	0 (0)	92,9	(87,7 - 96,4)	96,7 (92,5-98,9)	95,0 (90,4-97,8)
Bispebjerg Hospital	ja	287 / 288	0 (0)	99,7	(98,1 - 100,0)	99,3 (97,3-99,9)	98,8 (96,6-99,8)
Bornholms Hospital		7 / 7	0 (0)	100,0	(59,0 - 100,0)	66,7 (9,4-99,2)	100,0 (39,8-100,0)
Frederiksberg Hospital	ja	31 / 33	0 (0)	93,9	(79,8 - 99,3)	98,3 (90,9-100,0)	94,7 (87,1-98,5)
Gentofte Hospital	nej	13 / 15	0 (0)	86,7	(59,5 - 98,3)	97,0 (84,2-99,9)	98,9 (94,3-100,0)
Hillerød Hospital	ja	37 / 37	0 (0)	100,0	(90,5 - 100,0)	88,6 (75,4-96,2)	94,9 (82,7-99,4)
Sjælland	ja	163 / 167	2(1)	97,6	(94,0 - 99,3)	94,9 (90,5-97,6)	77,5 (70,5-83,6)
Køge Sygehus	ja	85 / 86	1(1)	98,8	(93,7 - 100,0)	96,5 (90,0-99,3)	98,8 (93,5-100,0)
Nykøbing F Sygehus	ja	10 / 11	0 (0)	90,9	(58,7 - 99,8)	85,7 (63,7-97,0)	42,3 (23,4-63,1)
Næstved Sygehus	ja	68 / 70	1(1)	97,1	(90,1 - 99,7)	95,7 (88,0-99,1)	63,3 (49,9-75,4)
Syddanmark	ja	431 / 441	2(0)	97,7	(95,9 - 98,9)	97,3 (95,4-98,6)	95,2 (93,0-96,8)
OUH Odense Universitetshospital	ja	144 / 148	0 (0)	97,3	(93,2 - 99,3)	95,5 (91,4-98,1)	98,2 (94,7-99,6)
Ortopædkirurgisk afdeling Es 5501080	ja	75 / 78	0 (0)	96,2	(89,2 - 99,2)	98,3 (90,8-100,0)	89,7 (80,8-95,5)
SLB – Kolding Sygehus	ja	47 / 47	1(2)	100,0	(92,5 - 100,0)	98,3 (90,9-100,0)	90,9 (80,0-97,0)
SLB – Vejle Sygehus	ja	72 / 72	1(1)	100,0	(95,0 - 100,0)	100,0 (92,6-100,0)	98,9 (93,8-100,0)
Sygehus Sønderjylland	ja	93 / 96	0 (0)	96,9	(91,1 - 99,4)	98,1 (93,5-99,8)	94,2 (89,3-97,3)
Midtjylland	ja	587 / 604	2(0)	97,2	(95,5 - 98,4)	96,4 (94,7-97,7)	94,9 (92,8-96,6)
Aarhus Universitetshospital	ja	263 / 275	1(0)	95,6	(92,5 - 97,7)	95,7 (92,7-97,8)	96,0 (92,9-98,1)
HE Midt – Rh Silkeborg	ja	74 / 75	0 (0)	98,7	(92,8 - 100,0)	96,8 (91,0-99,3)	87,0 (76,7-93,9)



	Std. 90% opfyldt	Tæller/nævner	Uoplyst Antal (%)	Aktuelle år 2015		Tidligere år	
				%	95% CI	2014 % (95% CI)	2013 % (95% CI)
HE Midt – Rh Viborg	ja	47 / 49	1(2)	95,9	(86,0 - 99,5)	89,5 (75,2-97,1)	90,7 (77,9-97,4)
Hospitalsenheden Horsens	ja	61 / 63	0 (0)	96,8	(89,0 - 99,6)	97,0 (89,6-99,6)	93,3 (83,8-98,2)
Hospitalsenheden Vest	ja	92 / 92	0 (0)	100,0	(96,1 - 100,0)	100,0 (96,4-100,0)	98,0 (93,0-99,8)
Regionshospitalet Randers	ja	50 / 50	0 (0)	100,0	(92,9 - 100,0)	96,8 (88,8-99,6)	100,0 (92,0-100,0)
Nordjylland	ja	207 / 215	3(1)	96,3	(92,8 - 98,4)	96,0 (91,9-98,4)	95,6 (91,4-98,1)
Aalborg Universitetshospital Aalborg	ja	75 / 83	3(3)	90,4	(81,9 - 95,7)	92,3 (83,0-97,5)	96,2 (89,3-99,2)
Aalborg Universitetshospital Hjørring	ja	104 / 104	0 (0)	100,0	(96,5 - 100,0)	97,8 (92,1-99,7)	96,5 (90,1-99,3)
Aalborg Universitetshospital Thisted	ja	28 / 28	0 (0)	100,0	(87,7 - 100,0)	100,0 (83,9-100,0)	86,7 (59,5-98,3)
Privathospitaler	ja	552 / 606	4(1)	91,1	(88,5 - 93,2)	87,0 (84,0-89,6)	83,6 (80,6-86,3)
Aleris Privathospitaler, Aalborg		9 / 9	0 (0)	100,0	(66,4 - 100,0)	100,0 (86,8-100,0)	84,8 (71,1-93,7)
Aleris Privathospitaler, Esbjerg	ja	11 / 11	0 (0)	100,0	(71,5 - 100,0)	100,0 (80,5-100,0)	100,0 (76,8-100,0)
Aleris Privathospitaler, Herning		7 / 7	0 (0)	100,0	(59,0 - 100,0)	100,0 (59,0-100,0)	83,3 (51,6-97,9)
Aleris-Hamlet Hospitaler Aarhus	nej	23 / 28	0 (0)	82,1	(63,1 - 93,9)	83,3 (68,6-93,0)	79,0 (66,8-88,3)
Aleris-Hamlet Hospitaler Søborg	ja	68 / 70	0 (0)	97,1	(90,1 - 99,7)	92,6 (83,7-97,6)	92,8 (84,9-97,3)
CFR Hospitaler A/S – Hellerup	ja	13 / 14	4(22)	92,9	(66,1 - 99,8)		
CFR hospitaler A/S - Odense	ja	46 / 46	0 (0)	100,0	(92,3 - 100,0)	100,0 (93,6-100,0)	100,0 (91,6-100,0)
GHP OPA Privathospital Aarhus	ja	28 / 28	0 (0)	100,0	(87,7 - 100,0)	100,0 (83,2-100,0)	100,0 (88,8-100,0)
Gildhøj Privathospital	ja	94 / 94	0 (0)	100,0	(96,2 - 100,0)	96,7 (88,7-99,6)	98,8 (93,5-100,0)
Hospitalet Valdemar	ja	32 / 33	0 (0)	97,0	(84,2 - 99,9)	90,3 (74,2-98,0)	68,8 (41,3-89,0)
Nørmark Privathospital	ja	13 / 13	0 (0)	100,0	(75,3 - 100,0)	90,0 (68,3-98,8)	11,8 (1,5-36,4)
Privathospitalet Danmark		3 / 3	0 (0)	100,0	(29,2 - 100,0)	100,0 (59,0-100,0)	100,0 (59,0-100,0)
Privathospitalet Kollund		4 / 4	0 (0)	100,0	(39,8 - 100,0)	100,0 (83,2-100,0)	91,3 (72,0-98,9)
Privathospitalet Mølholm	nej	19 / 56	0 (0)	33,9	(21,8 - 47,8)	0,0 (0,0-10,3)	2,5 (0,1-13,2)
Privathospitalet Varde	nej	8 / 10	0 (0)	80,0	(44,4 - 97,5)	73,3 (44,9-92,2)	76,0 (54,9-90,6)



	Std. 90% opfyldt	Tæller/nævner	Uoplyst Antal (%)	Aktuelle år 2015		Tidligere år	
				%	95% CI	2014 % (95% CI)	2013 % (95% CI)
Teres Hospital Aalborg	ja	39 / 39	0 (0)	100,0	(91,0 - 100,0)	81,1 (68,0-90,6)	81,6 (65,7-92,3)
Teres Hospitalet Parken	ja	85 / 87	0 (0)	97,7	(91,9 - 99,7)	92,2 (82,7-97,4)	96,4 (89,9-99,3)
Viborg Privathospital	ja	50 / 54	0 (0)	92,6	(82,1 - 97,9)	89,1 (76,4-96,4)	86,3 (73,7-94,3)



Indikator 2: Komplethed af 1 års klinisk kontrol

**Andel af alle operationer, som har været til 1 års kontrol.
Standard >60%**

Klinisk epidemiologisk/biostatistisk kommentar:

På landsplan fik 61,7% af patienterne registreret klinisk kontrol 1 år efter operation i aktuelle år, hvilket er en betydelig forbedring i forhold til de sidste opgørelsesperioder.

På regionsniveau dækker indikatoropfyldelse over en variation fra 41,0% i Region Sjælland til 72,1% i Region Midtjylland. Fire regioner opfylder standarden.

Faglig klinisk kommentar:

Registrering af patient outcome data til 1-års kontrol har i 2015 vist en klar forbedret tendens. Således er der i 2015 set ca. 62 % til 1-års kontrol i forhold til 48 % i 2014. Der er store regionale forskelle med region Sjælland, som ligger under standard på 60 %. Afdelingerne Gentofte, Næstved, Køge, Nykøbing Falster og Herning har set utilfredsstillende under 50 % af deres patienter til 1 års kontrol.

Standard er reduceret til 60 %, idet det ikke er realistisk at se flere patienter til afsluttende kontrol, når patienterne fysisk skal møde op til dette.

Andel af patienter som ses til 1-års kontrol nærmer sig acceptabelt niveau på landsniveau med 62 %. Fremtidig forbedring er mulig, idet en afdeling hvor fysioterapeuter har ansvar for 1 års indkaldelse og udførsel af 1 års kontrol får fat i op til 85 % af patienterne.

Anbefaling til indikator 2:

Det anbefales systematisk at indkalde alle patienter til 1 års kontrol også i privat regi, selvom der ikke kan opnåes betaling for dette. Udeblevne patienter bør genindkaldes.

Indikator 2: Komplethed af 1 års klinisk kontrol

	Std. 60% opfyldt	Tæller/ nævner	Uoplyst Antal (%)	Aktuelle år 2014		Tidligere år	
				%	95% CI	2013 % (95% CI)	2012 % (95% CI)
Danmark	ja	1495 / 2424	0 (0)	61,7	(59,7 - 63,6)	49,8 (47,8-51,7)	49,2 (47,2-51,1)
Hovedstaden	ja	308 / 507	0 (0)	60,7	(56,3 - 65,0)	44,5 (40,4-48,7)	49,1 (45,0-53,3)
Sjælland	nej	64 / 156	0 (0)	41,0	(33,2 - 49,2)	23,8 (17,3-31,4)	23,3 (14,8-33,6)
Syddanmark	ja	300 / 418	0 (0)	71,8	(67,2 - 76,0)	65,3 (61,0-69,4)	69,6 (65,1-73,7)
Midtjylland	ja	430 / 596	0 (0)	72,1	(68,4 - 75,7)	65,4 (61,2-69,5)	64,6 (60,3-68,8)
Nordjylland	ja	104 / 172	0 (0)	60,5	(52,7 - 67,8)	35,3 (28,2-42,9)	27,6 (20,9-35,1)
Hovedstaden	ja	308 / 507	0 (0)	60,7	(56,3 - 65,0)	44,5 (40,4-48,7)	49,1 (45,0-53,3)
Amager og Hvidovre Hospital	ja	104 / 139	0 (0)	74,8	(66,8 - 81,8)	60,0 (51,7-67,9)	54,3 (45,3-63,1)
Bispebjerg Hospital	nej	137 / 231	0 (0)	59,3	(52,7 - 65,7)	41,3 (34,7-48,1)	63,0 (56,2-69,4)
Bornholms Hospital		# / #	0 (0)	66,7	(9,4 - 99,2)	75,0 (19,4-99,4)	66,7 (29,9-92,5)
Frederiksberg Hospital	ja	42 / 58	0 (0)	72,4	(59,1 - 83,3)	69,0 (56,9-79,5)	61,1 (48,9-72,4)
Gentofte Hospital	nej	0 / 33	0 (0)	0,0	(0,0 - 10,6)	0,0 (0,0-3,8)	0,0 (0,0-3,5)



	Std. 60% opfyldt	Tæller/ nævner	Uoplyst Antal (%)	Aktuelle år 2014		Tidligere år	
				%	95% CI	2013 % (95% CI)	2012 % (95% CI)
Hillerød Hospital	nej	23 / 43	0 (0)	53,5	(37,7 - 68,8)	64,9 (47,5-79,8)	55,6 (40,0-70,4)
Sjælland	nej	64 / 156	0 (0)	41,0	(33,2 - 49,2)	23,8 (17,3-31,4)	23,3 (14,8-33,6)
Køge Sygehus	nej	33 / 63	0 (0)	52,4	(39,4 - 65,1)	35,6 (23,6-49,1)	37,3 (24,1-51,9)
Nykøbing F Sygehus	nej	6 / 20	0 (0)	30,0	(11,9 - 54,3)	57,7 (36,9-76,6)	12,5 (0,3-52,7)
Næstved Sygehus	nej	25 / 73	0 (0)	34,2	(23,5 - 46,3)	0,0 (0,0-5,4)	0,0 (0,0-12,8)
Syddanmark	ja	300 / 418	0 (0)	71,8	(67,2 - 76,0)	65,3 (61,0-69,4)	69,6 (65,1-73,7)
OUH Odense Universitetshospital	ja	111 / 162	0 (0)	68,5	(60,8 - 75,6)	46,9 (38,7-55,3)	
Ortopædkirurgisk afdeling Es 5501080	ja	47 / 59	0 (0)	79,7	(67,2 - 89,0)	77,9 (67,0-86,6)	74,6 (62,5-84,5)
SLB – Kolding Sygehus	ja	40 / 53	0 (0)	75,5	(61,7 - 86,2)	59,6 (45,1-73,0)	61,5 (44,6-76,6)
SLB – Vejle Sygehus	ja	41 / 48	0 (0)	85,4	(72,2 - 93,9)	92,0 (84,1-96,7)	79,8 (69,9-87,6)
Sygehus Sønderjylland	ja	61 / 96	0 (0)	63,5	(53,1 - 73,1)	63,2 (54,8-71,1)	70,8 (61,8-78,8)
Midtjylland	ja	430 / 596	0 (0)	72,1	(68,4 - 75,7)	65,4 (61,2-69,5)	64,6 (60,3-68,8)
Aarhus Universitetshospital	ja	207 / 239	0 (0)	86,6	(81,6 - 90,7)	79,0 (72,9-84,3)	73,8 (67,2-79,7)
HE Midt – Rh Silkeborg	ja	65 / 95	0 (0)	68,4	(58,1 - 77,6)	71,0 (58,8-81,3)	57,5 (40,9-73,0)
HE Midt – Rh Viborg	nej	21 / 38	0 (0)	55,3	(38,3 - 71,4)	60,5 (44,4-75,0)	76,6 (62,0-87,7)
Hospitalsenheden Horsens	ja	47 / 63	0 (0)	74,6	(62,1 - 84,7)	63,0 (48,7-75,7)	52,9 (40,4-65,2)
Hospitalsenheden Vest	nej	39 / 94	0 (0)	41,5	(31,4 - 52,1)	39,1 (29,1-49,9)	61,0 (50,9-70,3)
Regionshospitalet Randers	ja	51 / 67	0 (0)	76,1	(64,1 - 85,7)	55,3 (40,1-69,8)	41,9 (27,0-57,9)
Nordjylland	ja	104 / 172	0 (0)	60,5	(52,7 - 67,8)	35,3 (28,2-42,9)	27,6 (20,9-35,1)
Aalborg Universitetshospital Aalborg	nej	36 / 69	0 (0)	52,2	(39,8 - 64,4)	1,3 (0,0-6,9)	1,3 (0,0-6,9)
Aalborg Universitetshospital Hjørring	ja	61 / 82	0 (0)	74,4	(63,6 - 83,4)	65,0 (53,5-75,3)	50,7 (38,6-62,8)
Aalborg Universitetshospital Thisted	nej	7 / 21	0 (0)	33,3	(14,6 - 57,0)	53,3 (26,6-78,7)	57,1 (28,9-82,3)
Privathospitaler	nej	289 / 575	0 (0)	50,3	(46,1 - 54,4)	40,0 (36,2-43,9)	33,8 (30,4-37,3)
Aleris Privathospitaler, Aalborg	nej	12 / 25	0 (0)	48,0	(27,8 - 68,7)	36,6 (22,1-53,1)	25,0 (11,5-43,4)
Aleris Privathospitaler, Esbjerg	ja	16 / 17	0 (0)	94,1	(71,3 - 99,9)	57,1 (28,9-82,3)	83,3 (35,9-99,6)
Aleris Privathospitaler, Herning		3 / 7	0 (0)	42,9	(9,9 - 81,6)	50,0 (21,1-78,9)	23,7 (11,4-40,2)
Aleris-Hamlet Hospitaler Aarhus	ja	27 / 37	0 (0)	73,0	(55,9 - 86,2)	58,2 (44,1-71,3)	43,4 (32,5-54,7)
Aleris-Hamlet Hospitaler Søborg	nej	21 / 69	0 (0)	30,4	(19,9 - 42,7)	31,3 (21,6-42,4)	43,0 (35,4-51,0)
CFR hospitaler A/S - Odense	ja	47 / 56	0 (0)	83,9	(71,7 - 92,4)	76,2 (60,5-87,9)	100,0 (39,8-100,0)
Ciconia Århus Privathospital		0 / 4	0 (0)	0,0	(0,0 - 60,2)	66,7 (29,9-92,5)	73,9 (51,6-89,8)
GHP OPA Privathospital Aarhus	nej	7 / 20	0 (0)	35,0	(15,4 - 59,2)	58,1 (39,1-75,5)	16,7 (4,7-37,4)
Gildhøj Privathospital	nej	21 / 61	0 (0)	34,4	(22,7 - 47,7)	6,2 (2,0-13,8)	0,0 (0,0-4,2)



	Std. 60% opfyldt	Tæller/ nævner	Uoplyst Antal (%)	Aktuelle år 2014		Tidligere år	
				%	95% CI	2013 % (95% CI)	2012 % (95% CI)
Hospitalet Valdemar	ja	21 / 30	0 (0)	70,0	(50,6 - 85,3)	20,0 (4,3-48,1)	29,4 (10,3-56,0)
Nørmark Privathospital	nej	11 / 20	0 (0)	55,0	(31,5 - 76,9)	58,8 (32,9-81,6)	68,2 (45,1-86,1)
Privathospitalet Danmark		3 / 7	0 (0)	42,9	(9,9 - 81,6)	28,6 (3,7-71,0)	0,0 (0,0-24,7)
Privathospitalet Kollund	ja	16 / 20	0 (0)	80,0	(56,3 - 94,3)	52,2 (30,6-73,2)	61,1 (35,7-82,7)
Privathospitalet Mølholm	ja	28 / 34	0 (0)	82,4	(65,5 - 93,2)	67,5 (50,9-81,4)	21,1 (11,4-33,9)
Privathospitalet Varde	ja	11 / 13	0 (0)	84,6	(54,6 - 98,1)	84,0 (63,9-95,5)	100,0 (29,2-100,0)
Teres Hospital Aalborg	nej	8 / 53	0 (0)	15,1	(6,7 - 27,6)	5,4 (0,7-18,2)	14,8 (4,2-33,7)
Teres Hospitalet Parken	nej	9 / 60	0 (0)	15,0	(7,1 - 26,6)	8,9 (3,6-17,4)	18,2 (7,0-35,5)
Viborg Privathospital	ja	28 / 42	0 (0)	66,7	(50,5 - 80,4)	64,4 (48,8-78,1)	51,5 (33,5-69,2)

Indikator 3: Sidedforskel i knæløshed

**Andel af alle primær ACL operationer som har mindre end eller lig med 3 mm side forskel i knæløshed ved 1 år klinisk kontrol.
Standard > 90%**

Klinisk epidemiologisk/biostatistisk kommentar:

Uoplyst: Antal (%): operationer uden svar til POSTOPACLOESHOEJRE eller POSTOPACLOESVENSTRE. Kun primær korsbånd operationer (AKTUELOPERATION='1') er inkluderet i analysen uanset graftvalg. Kun patienter som har været til 1 års klinisk kontrol kan blive inkluderet i indikator.

Kolonne Tæller/Nævner for Danmark inkluderer samlet antal af patienter behandlet i de fem regioner plus antal af patienter behandlet på privathospitaler.

"Standard opfyldt" kolonnen er ikke beregnet for afdeling som har mindre end 10 operation pga. stor statistisk usikkerhed.

På landsplan havde 92,0% af patienterne opereret i 2014 mindre end og lig med 3 mm side forskel i knæløshed ved 1 års klinisk kontrol, hvilket er en lille stigning i forhold til to sidste perioder. Indikatoren er opfyldt på landsplan.

På regionsniveau dækker indikatoropfyldelse over en variation fra 85,9 % i Region Midtjylland til 95,0 % i Region Sjælland. Kun een region opfylder ikke standarden i aktuelle år.

Det må have in mente, at der er regionale og afdelings forskelle i andelen af patienter, hvor side forskel ikke kunne beregnes. Dette kunne påvirke de viste resultater hvis f.eks. disse patienter har tendens til at have sideløshed større end eller lige med 3 mm.

Faglig klinisk kommentar:

Andel, som har mindre end eller lig med 3 mm eller sagittal sideløshedsforskel er 92,0 %. Standard er 90 %. Vurdering af behandlingsresultaterne mellem afdelingerne er vanskelige, idet der anvendes forskelligt udstyr til måling af den mekaniske stabilitet. Endvidere er der en væsentlig bias mulighed, idet det ofte vil være den opererende kirurg, som foretager bedømmelsen og udmålingen. Der er aktuelt kun tre afdelinger Bispebjerg, Silkeborg og Århus, hvor der foretages bedømmelse ved hjælp af uafhængig fysioterapeut. Århus og Silkeborg



har dårligere resultat end landsgennemsnittet, hvilket kan skyldes, at stabilitets resultatet er mere un-biased, da afdelingerne ikke har højere revisionsrate end landsgennemsnittet. Databasens resultat, med mere end 92 %, som har acceptabel knæstabilitet 1 år postoperativt, betragtes som et acceptabelt resultat i forhold til standard på 90 %. Kun forbedrede operations teknikker som resulterer i forbedret knæ stabilitet vil kunne forbedre denne indikator.

Anbefaling til indikator 3:

Det anbefales at der etableres uafhængig vurdering af stabilitet ved 1-års kontrol for at minimere bias mulighed. Afdelinger som ligger under standard bør vurdere, om der kunne være operationstekniske årsager til øget løshed hos deres patienter.

Indikator 3: Sidedforskel i knæløshed

	Std. 90% opfyldt	Tæller/ nævner	Uoplyst Antal (%)	Aktuelle år 2014		Tidligere år	
				%	95% CI	2013 % (95% CI)	2012 % (95% CI)
Danmark	ja	1243 / 1351	70(5)	92,0	(90,4 - 93,4)	90,9 (89,1-92,4)	90,3 (88,5-91,9)
Hovedstaden	ja	270 / 293	7(2)	92,2	(88,5 - 95,0)	86,1 (81,3-90,1)	87,0 (82,6-90,7)
Sjælland	ja	57 / 60	1(2)	95,0	(86,1 - 99,0)	97,0 (84,2-99,9)	93,3 (68,1-99,8)
Syddanmark	ja	224 / 236	29(11)	94,9	(91,3 - 97,3)	94,6 (91,5-96,8)	92,9 (89,4-95,5)
Midtjylland	ja	336 / 391	2(1)	85,9	(82,1 - 89,2)	85,5 (81,1-89,2)	85,5 (81,2-89,2)
Nordjylland	ja	100 / 106	0 (0)	94,3	(88,1 - 97,9)	94,4 (84,6-98,8)	95,7 (85,5-99,5)
Hovedstaden	ja	270 / 293	7(2)	92,2	(88,5 - 95,0)	86,1 (81,3-90,1)	87,0 (82,6-90,7)
Amager og Hvidovre Hospital	ja	93 / 99	5(5)	93,9	(87,3 - 97,7)	90,6 (82,9-95,6)	90,4 (81,9-95,7)
Bispebjerg Hospital	ja	119 / 125	0 (0)	95,2	(89,8 - 98,2)	87,6 (79,0-93,7)	82,8 (75,1-88,9)
Bornholms Hospital		# / #	0 (0)	100,0	(15,8 - 100,0)	100,0 (29,2-100,0)	100,0 (59,0-100,0)
Frederiksberg Hospital	ja	35 / 42	2(5)	83,3	(68,6 - 93,0)	72,3 (57,4-84,4)	89,5 (75,2-97,1)
Hillerød Hospital	ja	21 / 25	0 (0)	84,0	(63,9 - 95,5)	87,5 (67,6-97,3)	87,5 (67,6-97,3)
Sjælland	ja	57 / 60	1(2)	95,0	(86,1 - 99,0)	97,0 (84,2-99,9)	93,3 (68,1-99,8)
Køge Sygehus	ja	26 / 28	0 (0)	92,9	(76,5 - 99,1)	100,0 (80,5-100,0)	93,3 (68,1-99,8)
Nykøbing F Sygehus		4 / 5	1(17)	80,0	(28,4 - 99,5)	93,3 (68,1-99,8)	-
Næstved Sygehus	ja	27 / 27	0 (0)	100,0	(87,2 - 100,0)	100,0 (2,5-100,0)	-
Syddanmark	ja	224 / 236	29(11)	94,9	(91,3 - 97,3)	94,6 (91,5-96,8)	92,9 (89,4-95,5)
OUH Odense Universitetshospital	ja	91 / 94	0 (0)	96,8	(91,0 - 99,3)	94,8 (87,2-98,6)	
Ortopædkirurgisk afdeling Es 5501080	ja	42 / 45	2(4)	93,3	(81,7 - 98,6)	95,4 (87,1-99,0)	94,2 (84,1-98,8)
SLB – Kolding Sygehus	ja	37 / 41	1(2)	90,2	(76,9 - 97,3)	100,0 (89,1-100,0)	94,7 (74,0-99,9)
SLB – Vejle Sygehus	ja	40 / 41	0 (0)	97,6	(87,1 - 99,9)	91,4 (83,0-96,5)	81,6 (71,0-89,5)
Sygehus Sønderjylland	ja	14 / 15	26(63)	93,3	(68,1 - 99,8)	95,1 (86,3-99,0)	96,6 (90,4-99,3)
Midtjylland	ja	336 / 391	2(1)	85,9	(82,1 - 89,2)	85,5 (81,1-89,2)	85,5 (81,2-89,2)



	Std. 90% opfyldt	Tæller/ nævner	Uoplyst Antal (%)	Aktuelle år 2014		Tidligere år	
				%	95% CI	2013 % (95% CI)	2012 % (95% CI)
Aarhus Universitetshospital	ja	147 / 169	2(1)	87,0	(81,0 - 91,7)	81,9 (74,4-87,9)	84,3 (76,7-90,1)
HE Midt – Rh Silkeborg	nej	49 / 67	0 (0)	73,1	(60,9 - 83,2)	89,1 (76,4-96,4)	80,0 (59,3-93,2)
HE Midt – Rh Viborg	ja	20 / 22	0 (0)	90,9	(70,8 - 98,9)	86,7 (69,3-96,2)	92,3 (79,1-98,4)
Hospitalsenheden Horsens	ja	38 / 47	0 (0)	80,9	(66,7 - 90,9)	84,8 (68,1-94,9)	76,2 (60,5-87,9)
Hospitalsenheden Vest	ja	38 / 41	0 (0)	92,7	(80,1 - 98,5)	94,9 (82,7-99,4)	92,4 (83,2-97,5)
Regionshospitalet Randers	ja	44 / 45	0 (0)	97,8	(88,2 - 99,9)	83,9 (66,3-94,5)	84,2 (60,4-96,6)
Nordjylland	ja	100 / 106	0 (0)	94,3	(88,1 - 97,9)	94,4 (84,6-98,8)	95,7 (85,5-99,5)
Aalborg Universitetshospital Aalborg	ja	34 / 36	0 (0)	94,4	(81,3 - 99,3)	100,0 (2,5-100,0)	100,0 (15,8-100,0)
Aalborg Universitetshospital Hjørring	ja	58 / 62	0 (0)	93,5	(84,3 - 98,2)	93,3 (81,7-98,6)	94,6 (81,8-99,3)
Aalborg Universitetshospital Thisted		8 / 8	0 (0)	100,0	(63,1 - 100,0)	100,0 (63,1-100,0)	100,0 (63,1-100,0)
Privathospitaler	ja	256 / 265	31(10)	96,6	(93,7 - 98,4)	96,4 (93,3-98,3)	96,2 (92,9-98,3)
Aleris Privathospitaler, Aalborg	ja	12 / 13	0 (0)	92,3	(64,0 - 99,8)	93,8 (69,8-99,8)	87,5 (47,3-99,7)
Aleris Privathospitaler, Esbjerg	ja	17 / 17	0 (0)	100,0	(80,5 - 100,0)	100,0 (66,4-100,0)	100,0 (47,8-100,0)
Aleris Privathospitaler, Herning		3 / 3	0 (0)	100,0	(29,2 - 100,0)	100,0 (59,0-100,0)	100,0 (66,4-100,0)
Aleris-Hamlet Hospitaler Aarhus	ja	26 / 27	0 (0)	96,3	(81,0 - 99,9)	93,8 (79,2-99,2)	84,8 (68,1-94,9)
Aleris-Hamlet Hospitaler Søborg	ja	20 / 22	0 (0)	90,9	(70,8 - 98,9)	100,0 (87,7-100,0)	97,3 (90,6-99,7)
CFR hospitaler A/S - Odense	ja	48 / 48	0 (0)	100,0	(92,6 - 100,0)	96,9 (83,8-99,9)	100,0 (39,8-100,0)
GHP OPA Privathospital Aarhus		7 / 7	0 (0)	100,0	(59,0 - 100,0)	95,0 (75,1-99,9)	100,0 (39,8-100,0)
Gildhøj Privathospital	ja	21 / 21	0 (0)	100,0	(83,9 - 100,0)	100,0 (47,8-100,0)	-
Hospitalet Valdemar	nej	16 / 21	1(5)	76,2	(52,8 - 91,8)	33,3 (0,8-90,6)	100,0 (47,8-100,0)
Nørmark Privathospital	ja	11 / 11	1(8)	100,0	(71,5 - 100,0)	90,0 (55,5-99,7)	100,0 (63,1-100,0)
Privathospitalet Danmark		4 / 4	0 (0)	100,0	(39,8 - 100,0)	100,0 (15,8-100,0)	100,0 (2,5-100,0)
Privathospitalet Kollund	ja	13 / 13	1(7)	100,0	(75,3 - 100,0)	93,3 (68,1-99,8)	100,0 (76,8-100,0)
Privathospitalet Mølholm		0 / 0	28(100)	.	-	-	-
Privathospitalet Varde	ja	11 / 11	0 (0)	100,0	(71,5 - 100,0)	100,0 (84,6-100,0)	100,0 (15,8-100,0)
Teres Hospital Aalborg		8 / 8	0 (0)	100,0	(63,1 - 100,0)	100,0 (15,8-100,0)	100,0 (39,8-100,0)
Teres Hospitalet Parken		9 / 9	0 (0)	100,0	(66,4 - 100,0)	100,0 (54,1-100,0)	100,0 (54,1-100,0)
Viborg Privathospital	ja	30 / 30	0 (0)	100,0	(88,4 - 100,0)	100,0 (89,4-100,0)	100,0 (81,5-100,0)



Indikator 4: Revisioner inden for 2 år

**Andel af primær ACL operationer som er revideret (dvs. reopereret med ny korsbåndsoperation registreret i DKRR) indenfor 2 år efter operation.
Standard <5%**

Klinisk epidemiologisk/biostatistisk kommentar:

Uoplyst Antal %: Ikke relevant. Kolonne Tæller/Nævner for Danmark inkluderer samlet antal af patienter behandlet i de fem regioner plus antal af patienter behandlet på privathospitaler.

Kun primær ACL operationer er inkluderet i beregning af nævner. Standard opfyldt kolonnen er ikke beregnet for afdelinger, som har mindre end 10 operation pga. stor statistisk usikkerhed.

For indikator 4 ses, at 2,6% af patienter med primær ACL operation blev reopereret inden for 2 år. På regionsniveau er variationen fra 1,9% i Region Hovedstaden til 3,6% i Region Sjælland og Midtjylland. Standarden er opfyldt både på landsplan og for alle regionerne.

Faglig klinisk kommentar:

Revisionsraten for patienter opereret i 2013 var 2,6% på landsbasis. Hyppighed af revisions operation har været nogenlunde konstant omkring 2,6 % de seneste år. Afdelingerne Esbjerg, Horsens og Viborg, Viborg privat Hospital og som laver et væsentligt årligt antal operationer har revisions hyppighed over standarden på 5 %. Vi har nu 10 års overlevelseskurver, som viser, at revisionshyppigheden efter 10 år er ca. 6 %. Resultaterne viser endvidere også, at revisionsindgreb primært foretages fra 1-3 år efter operationen, og at der ikke er tegn til, at der kommer nye stigninger i revisionshyppigheden senere i forløbet.

Hyppighed af komplikationen reoperation med revisions korsbånd med ca. 2,5 % indenfor 2 år er acceptable.

Anbefaling til indikator 4:

Afdelinger med revisions hyppighed > 5% anbefales af gennemgå disse patientforløb for mulige årsager til den forhøjede revisions hyppighed. Det er muligt at få patientlister hos DKRR's sekretariat (Anne.Hjelm@stab.rm.dk)

Indikator 4: Revisioner inden for 2 år

	Std. 5% opfyldt	Tæller/ nævner	Uoplyst Antal (%)	Aktuelle år 2013		Tidligere år	
				%	95% CI	2012 % (95% CI)	2011 % (95% CI)
Danmark	ja	61 / 2361	0 (0)	2,6	(2,0 - 3,3)	2,3 (1,7-3,0)	1,9 (1,4-2,5)
Hovedstaden	ja	10 / 514	0 (0)	1,9	(0,9 - 3,5)	3,2 (1,9-5,1)	2,6 (1,4-4,4)
Sjælland	ja	5 / 137	0 (0)	3,6	(1,2 - 8,3)	2,9 (0,3-9,9)	2,2 (0,3-7,7)
Syddanmark	ja	11 / 469	0 (0)	2,3	(1,2 - 4,2)	1,7 (0,7-3,5)	1,1 (0,4-2,5)
Midtjylland	ja	17 / 466	0 (0)	3,6	(2,1 - 5,8)	3,1 (1,7-5,1)	2,6 (1,4-4,4)
Nordjylland	ja	4 / 155	0 (0)	2,6	(0,7 - 6,5)	0,7 (0,0-3,9)	4,0 (1,3-9,2)
Hovedstaden	ja	10 / 514	0 (0)	1,9	(0,9 - 3,5)	3,2 (1,9-5,1)	2,6 (1,4-4,4)
Amager og Hvidovre Hospital	ja	# / #	0 (0)	0,7	(0,0 - 3,9)	1,6 (0,2-5,7)	2,8 (0,6-7,9)
Bispebjerg Hospital	ja	4 / 172	0 (0)	2,3	(0,6 - 5,8)	6,8 (3,6-11,5)	3,6 (1,3-7,6)
Børnholms Hospital		0 / 4	0 (0)	0,0	(0,0 - 60,2)	0,0 (0,0-33,6)	0,0 (0,0-52,2)



	Std. 5% opfyldt	Tæller/ nævner	Uoplyst Antal (%)	Aktuelle år 2013		Tidligere år	
				%	95% CI	2012	2011
						% (95% CI)	% (95% CI)
Frederiksberg Hospital	ja	# / #	0 (0)	3,0	(0,4 - 10,5)	1,4 (0,0-7,8)	2,9 (0,3-9,9)
Gentofte Hospital	ja	# / #	0 (0)	1,1	(0,0 - 5,8)	1,0 (0,0-5,3)	1,4 (0,0-7,6)
Hillerød Hospital	nej	# / #	0 (0)	5,6	(0,7 - 18,7)	2,3 (0,1-12,3)	2,9 (0,1-15,3)
Sjælland	ja	5 / 137	0 (0)	3,6	(1,2 - 8,3)	2,9 (0,3-9,9)	2,2 (0,3-7,7)
Køge Sygehus	ja	# / #	0 (0)	2,2	(0,1 - 11,8)	2,9 (0,1-14,9)	3,2 (0,1-16,7)
Nykøbing F Sygehus	ja	# / #	0 (0)	3,8	(0,1 - 19,6)	0,0 (0,0-36,9)	33,3 (0,8-90,6)
Næstved Sygehus	ja	3 / 66	0 (0)	4,5	(0,9 - 12,7)	3,7 (0,1-19,0)	0,0 (0,0-6,3)
Syddanmark	ja	11 / 469	0 (0)	2,3	(1,2 - 4,2)	1,7 (0,7-3,5)	1,1 (0,4-2,5)
OUH Odense Universitetshospital	ja	3 / 119	0 (0)	2,5	(0,5 - 7,2)		
Ortopædkirurgisk afdeling Es 5501080	nej	4 / 77	0 (0)	5,2	(1,4 - 12,8)	1,5 (0,0-8,2)	1,0 (0,0-5,3)
SLB – Kolding Sygehus	ja	# / #	0 (0)	4,1	(0,5 - 14,0)	0,0 (0,0-11,6)	4,8 (0,6-16,2)
SLB – Vejle Sygehus	ja	0 / 87	0 (0)	0,0	(0,0 - 4,2)	3,4 (0,7-9,5)	0,0 (0,0-4,5)
Sygehus Sønderjylland	ja	# / #	0 (0)	1,5	(0,2 - 5,2)	0,9 (0,0-4,9)	1,0 (0,0-5,3)
Midtjylland	ja	17 / 466	0 (0)	3,6	(2,1 - 5,8)	3,1 (1,7-5,1)	2,6 (1,4-4,4)
Aarhus Universitetshospital	ja	# / #	0 (0)	0,6	(0,0 - 3,3)	3,1 (1,0-7,2)	1,9 (0,4-5,4)
HE Midt – Rh Silkeborg	ja	# / #	0 (0)	2,9	(0,4 - 10,1)	0,0 (0,0-8,8)	1,5 (0,0-8,3)
HE Midt – Rh Viborg	nej	4 / 43	0 (0)	9,3	(2,6 - 22,1)	0,0 (0,0-7,5)	0,0 (0,0-6,6)
Hospitalsenheden Horsens	nej	4 / 51	0 (0)	7,8	(2,2 - 18,9)	7,5 (2,5-16,6)	2,9 (0,3-9,9)
Hospitalsenheden Vest	ja	# / #	0 (0)	2,2	(0,3 - 7,7)	2,9 (0,6-8,3)	5,0 (1,6-11,2)
Regionshospitalet Randers	nej	4 / 46	0 (0)	8,7	(2,4 - 20,8)	2,3 (0,1-12,3)	3,9 (0,5-13,5)
Nordjylland	ja	4 / 155	0 (0)	2,6	(0,7 - 6,5)	0,7 (0,0-3,9)	4,0 (1,3-9,2)
Aalborg Universitetshospital Aalborg	ja	# / #	0 (0)	1,3	(0,0 - 7,0)	1,3 (0,0-7,0)	8,6 (2,9-19,0)
Aalborg Universitetshospital Hjørring	ja	3 / 63	0 (0)	4,8	(1,0 - 13,3)	0,0 (0,0-6,8)	0,0 (0,0-8,6)
Aalborg Universitetshospital Thisted	ja	0 / 15	0 (0)	0,0	(0,0 - 21,8)	0,0 (0,0-24,7)	0,0 (0,0-13,7)
Privathospitaler	ja	14 / 620	0 (0)	2,3	(1,2 - 3,8)	1,7 (0,9-3,0)	1,2 (0,6-2,2)
Aleris Privathospitaler, Aalborg	ja	# / #	0 (0)	2,6	(0,1 - 13,5)	3,7 (0,1-19,0)	0,0 (0,0-14,8)
Aleris Privathospitaler, Esbjerg	nej	# / #	0 (0)	7,1	(0,2 - 33,9)	0,0 (0,0-45,9)	0,0 (0,0-33,6)
Aleris Privathospitaler, Herning	ja	0 / 12	0 (0)	0,0	(0,0 - 26,5)	2,6 (0,1-13,8)	0,0 (0,0-9,5)
Aleris-Hamlet Hospitaler Aarhus	ja	# / #	0 (0)	2,2	(0,1 - 11,8)	2,9 (0,3-9,9)	1,6 (0,0-8,4)
Aleris-Hamlet Hospitaler Søborg	ja	# / #	0 (0)	2,5	(0,3 - 8,8)	0,6 (0,0-3,5)	2,4 (0,7-6,0)
Amartro Privathospital og Idrætsklinik		0 / 3	0 (0)	0,0	(0,0 - 70,8)	0,0 (0,0-24,7)	7,1 (0,2-33,9)
CFR hospitaler A/S - Odense	ja	0 / 42	0 (0)	0,0	(0,0 - 8,4)	0,0 (0,0-60,2)	



	Std. 5% opfyldt	Tæller/ nævner	Uoplyst Antal (%)	Aktuelle år 2013		Tidligere år	
				%	95% CI	2012 % (95% CI)	2011 % (95% CI)
Ciconia Århus Privathospital		0 / 8	0 (0)	0,0	(0,0 - 36,9)	0,0 (0,0-16,1)	0,0 (0,0-21,8)
GHP OPA Privathospital Aarhus	ja	# / #	0 (0)	3,3	(0,1 - 17,2)	0,0 (0,0-14,8)	2,6 (0,1-13,5)
Gildhøj Privathospital	ja	0 / 73	0 (0)	0,0	(0,0 - 4,9)	0,0 (0,0-4,5)	0,0 (0,0-3,7)
Hospitalet Valdemar	ja	0 / 15	0 (0)	0,0	(0,0 - 21,8)	5,9 (0,1-28,7)	0,0 (0,0-18,5)
Nørmark Privathospital	nej	# / #	0 (0)	5,9	(0,1 - 28,7)	0,0 (0,0-16,8)	8,3 (1,0-27,0)
Privathospitalet Danmark		0 / 7	0 (0)	0,0	(0,0 - 41,0)	0,0 (0,0-24,7)	0,0 (0,0-23,2)
Privathospitalet H.C. Andersen Klinikken		# / #	0 (0)	0,0	(0,0 - 97,5)		0,0 (0,0-52,2)
Privathospitalet Kollund	ja	# / #	0 (0)	4,3	(0,1 - 21,9)	0,0 (0,0-18,5)	5,3 (0,1-26,0)
Privathospitalet Mølholm	ja	0 / 40	0 (0)	0,0	(0,0 - 8,8)	1,8 (0,0-9,7)	0,0 (0,0-10,0)
Privathospitalet Varde	ja	0 / 25	0 (0)	0,0	(0,0 - 13,7)	0,0 (0,0-70,8)	
Teres Hospital Aalborg	ja	0 / 37	0 (0)	0,0	(0,0 - 9,5)	4,2 (0,1-21,1)	0,0 (0,0-16,8)
Teres Hospitalet Parken	ja	0 / 66	0 (0)	0,0	(0,0 - 5,4)	0,0 (0,0-10,6)	0,0 (0,0-5,2)
Viborg Privathospital	nej	6 / 44	0 (0)	13,6	(5,2 - 27,4)	12,9 (3,6-29,8)	0,0 (0,0-11,2)

7. Datagrundlag

KMS data udtræk 22.2.2016 (operationer 2005-2015);

KOOS data udtræk 22.2.2015

LPR data fra februar 2016 (kvartalvis udtræk fra SST med hospitalshistorie 1977-2015 for patienter med KNGE41B-E, KNGE45B-E, KNGE51C, KNGE51D, KNGE55C, KNGE41F, KNGE41G, KNGE41H, KNGE42G, KNGE42H, KNGE42I, KNGE45F, KNGE45G, KNGE45H, KNGE46G, KNGE46H, KNGE46I, KNGE46J, KNGE52D, KNGE55D, KNGE42B, KNGE42C, KNGE42D, KNGE42E, KNGE42F, KNGE43C, KNGE43D, KNGE44C, KNGE44D, KNGE46B, KNGE46C, KNGE46D, KNGE46E, KNGE46F, KNGE52C, KNGE53, KNGE54, KNGE56, KNGE56C, KNGE56D i 2005-2015);

Vitalstatus per januar 2015

Patienter med registrering af flere primære operationer på den samme side inklusiv evt. efterfølgende revision på samme side ekskluderes fra årsrapport 2016 (antal operationer=294 og antal patienter=141).

Vedr. klinisk kontrol og KOOS data: første primære operation per side bliver koblet til den første kliniske kontrol (dvs. hvis der er flere kontroller per side, bliver der kun brugt den første kontrol) eller til den første KOOS.

Vedr. overlevelsesanalyser: første primære operation per side er linket til første revision. Kun patienter som har en vitalstatus i CPR registeret er inkluderet (følgende data ekskluderes: antal af patienter uden vitalstatus=107, antal operationer uden vitalstatus=110, antal operationer fejl registreret som udrejst fra Danmark før primære operation=30).



Appendiks

8. Indberetninger og komplethedegrad

Faglig klinisk kommentar:

Hver 3. måned lægges mangellister ud på www.nipfildeling.dk fra sekretariatet med henblik på at få indhentet eventuelle manglende indberetninger. Afdelingernes kontakt personer modtager mail, når mangellister er klar. Dette har de seneste år givet højere komplethedegrad. Generelt opfyldes standarden > 90 % i DK. Region Hovedstaden har totalt dog kun 84,8 % opfyldelse med Gentofte, Herlev som absolut bundskrabere i indberetning (17,2 og 16,9%) samt CFR Hellerup på 52,9 %. I Region Nordjylland er det Sygehus Thy-Mors med 77,1 % indberetningsgrad. Med hensyn til privathospitaler er det Københavns Privathospital med 4,8 %, der trækker meget ned. Ligeledes er det Aleris Aalborg + Herning, der med 64,3 % og 68,8 %, der trækker ned. Både vedr. indberetning af pre/post-op og 1-års kontrollerne er der tendens til stigning i indberetning sammenlignet med tidligere år.

Anbefaling vedr. indberetninger og komplethedegrad:

Det er styregruppens anbefaling, at der fremadrettet skal udsendes mangellister til afdelingerne (gerne via navngivet/udpeget kontakt person), ligeledes skal ACL-styregruppemedlemmerne fra hver region til deres eventuelle regionale speciale-møder være opmærksomme på at hanke op i de enkelte afdelinger og privathospitaler mhp at sikre en høj komplethedegrad. Et par privathospitaler og især Gentofte og Herlev bør forbedre deres procedure for indberetning DKKR..

Antal indrapporterede operationer til DKRR fordelt på afdelinger

Sygehus	2005-2013			2014			2015			I alt			%	
	Prim	Fler	Rev	Prim	Fler	Rev	Prim	Fler	Rev	Prim	Fler	Rev		
	N	N	N	N	N	N	N	N	N	N	N	N		
Danmark	19676	1303	1870	2249	132	236	2230	114	238	24155	1549	2344	100,0	
Hovedstaden	<i>I alt</i>	3494	152	378	461	34	66	453	26	57	4408	212	501	18,3
	<i>Amager og Hvidovre Hospital</i>	735	11	76	134	#	16	145	0	11	1014	13	103	4,0
	<i>Bispebjerg Hospital</i>	891	98	149	190	32	47	218	26	44	1299	156	240	6,0
	<i>Bornholms Hospital</i>	59	0	#	3	0	0	7	0	0	69	0	#	0,2
	<i>Frederiksberg Hospital</i>	564	11	68	58	0	#	32	0	#	654	11	70	2,6
	<i>Frederikssund Hospital</i>	259	#	31	0	0	0	0	0	0	259	#	31	1,0
	<i>Gentofte Hospital</i>	490	21	22	33	0	0	15	0	0	538	21	22	2,1
	<i>Glostrup Hospital</i>	139	0	7	0	0	0	0	0	0	139	0	7	0,5
	<i>Herlev Hospital</i>	79	6	8	0	0	0	0	0	0	79	6	8	0,3
	<i>Hillerød Hospital</i>	120	0	14	43	0	#	36	0	#	199	0	17	0,8
	<i>Hørsholm Hospital</i>	155	0	#	0	0	0	0	0	0	155	0	#	0,6
	<i>Rigshospitalet</i>	3	3	0	0	0	0	0	0	0	3	3	0	0,0
Sjælland	<i>I alt</i>	1170	90	169	138	12	31	127	15	27	1435	117	227	6,3



Sygehus	2005-2013			2014			2015			I alt			%	
	Prim	Fler	Rev	Prim	Fler	Rev	Prim	Fler	Rev	Prim	Fler	Rev		
	N	N	N	N	N	N	N	N	N	N	N	N		
<i>Køge Sygehus</i>	276	10	75	45	12	30	45	15	27	366	37	132	1,9	
<i>Nykøbing F Sygehus</i>	123	0	3	20	0	#	11	0	0	154	0	4	0,6	
<i>Næstved Sygehus</i>	484	70	64	73	0	0	71	0	0	628	70	64	2,7	
<i>Ringsted Sygehus</i>	287	10	27	0	0	0	0	0	0	287	10	27	1,2	
Syddanmark	<i>I alt</i>	3369	221	276	385	31	37	390	19	34	4144	271	347	17,0
	<i>Friklinikken Region Syddanmark Give</i>	269	0	21	0	0	0	0	0	269	0	21	1,0	
	<i>Middelfart Sygehus</i>	383	#	19	0	0	0	0	0	383	#	19	1,4	
	<i>OUH Odense Universitetshospital</i>	747	126	74	132	28	19	112	14	22	991	168	115	4,5
	<i>Ortopædkirurgisk afdeling Es 5501080</i>	562	22	29	59	0	0	78	0	0	699	22	29	2,7
	<i>SLB – Kolding Sygehus</i>	291	68	30	52	#	6	42	3	3	385	72	39	1,8
	<i>SLB – Vejle Sygehus</i>	359	0	3	48	0	0	72	#	0	479	#	3	1,7
	<i>Sygehus Sønderjylland</i>	758	4	100	94	#	12	86	#	9	938	7	121	3,8
Midtjylland	<i>I alt</i>	4753	557	576	538	47	65	509	39	58	5800	643	699	25,5
	<i>Aarhus Universitetshospital</i>	1593	519	392	192	38	53	195	34	47	1980	591	492	10,9
	<i>HE Midt – Rh Silkeborg</i>	702	#	36	95	0	0	75	0	0	872	#	36	3,2
	<i>HE Midt – Rh Viborg</i>	605	0	34	38	0	0	50	0	0	693	0	34	2,6
	<i>Hospitalsenheden Horsens</i>	665	34	50	61	#	5	55	0	8	781	35	63	3,1
	<i>Hospitalsenheden Vest</i>	738	#	48	93	0	7	89	0	3	920	#	58	3,5
	<i>Regionshospitalet Randers</i>	450	#	16	59	8	0	45	5	0	554	15	16	2,1
Nordjylland	<i>I alt</i>	1102	65	54	169	0	11	197	4	17	1468	69	82	5,8
	<i>Aalborg Universitetshospital Aalborg</i>	411	3	12	68	0	#	82	#	3	561	4	17	2,1
	<i>Aalborg Universitetshospital Hjørring</i>	517	62	40	80	0	9	90	3	11	687	65	60	2,9
	<i>Aalborg Universitetshospital Thisted</i>	174	0	#	21	0	0	25	0	3	220	0	5	0,8
Privathospitaler	<i>I alt</i>	5788	218	417	558	8	26	554	11	45	6900	237	488	27,2
	<i>Aleris Privathospitaler, Aalborg</i>	151	#	17	23	0	3	7	0	#	181	#	22	0,7
	<i>Aleris Privathospitaler, Esbjerg</i>	85	#	#	17	0	0	11	0	0	113	#	#	0,4
	<i>Aleris Privathospitaler, Herning</i>	194	4	11	7	0	0	7	0	0	208	4	11	0,8
	<i>Aleris Privathospitaler, Odense</i>	7	0	0	0	0	0	0	0	0	7	0	0	0,0
	<i>Aleris-Hamlet Hospitaler Aarhus</i>	492	77	69	33	4	5	22	3	3	547	84	77	2,5



Sygehus	2005-2013			2014			2015			I alt			%
	Prim	Fler	Rev	Prim	Fler	Rev	Prim	Fler	Rev	Prim	Fler	Rev	
	N	N	N	N	N	N	N	N	N	N	N	N	
<i>Aleris-Hamlet Hospitaler Søborg</i>	575	21	22	67	#	#	65	#	3	707	24	26	2,7
<i>Allerød Privathospital og Idrætsklinik</i>	30	0	0	0	0	0	0	0	0	30	0	0	0,1
<i>Amartho Privathospital og Idrætsklinik</i>	76	#	6	0	0	0	0	0	0	76	#	6	0,3
<i>Arresødal Privathospital</i>	14	0	0	0	0	0	0	0	0	14	0	0	0,0
<i>CFR Hospitaler A/S – Hellerup</i>	0	0	0	0	0	0	18	0	0	18	0	0	0,1
<i>CFR hospitaler A/S - Odense</i>	46	0	0	56	0	0	46	0	0	148	0	0	0,5
<i>Ciconia Århus Privathospital</i>	172	27	17	3	0	#	0	0	0	175	27	18	0,8
<i>DAMP Sundhedscenter Tønder</i>	191	#	12	0	0	0	0	0	0	191	#	12	0,7
<i>Erichsens Privathospital</i>	8	0	0	0	0	0	0	0	0	8	0	0	0,0
<i>GHP OPA Privathospital Aarhus</i>	256	#	3	20	0	0	27	0	#	303	#	4	1,1
<i>Gildhøj Privathospital</i>	734	11	70	61	0	0	88	0	6	883	11	76	3,5
<i>Glostrup Privathospital</i>	13	0	0	0	0	0	0	0	0	13	0	0	0,0
<i>Herlev Privatklinik</i>	97	0	0	0	0	0	0	0	0	97	0	0	0,3
<i>Hospitalet Valdemar</i>	262	13	23	29	0	#	33	0	0	324	13	25	1,3
<i>Kysthospitalet, Skodsborg</i>	37	0	#	0	0	0	0	0	0	37	0	#	0,1
<i>Nygart Specialklinik</i>	9	0	0	0	0	0	0	0	0	9	0	0	0,0
<i>Nørmark Privathospital</i>	136	#	7	19	0	#	12	0	#	167	#	9	0,6
<i>Ortopædkirurgisk Center Varde</i>	121	6	7	0	0	0	0	0	0	121	6	7	0,5
<i>Ortopædkirurgisk Speciallægepraksis</i>	6	0	0	0	0	0	0	0	0	6	0	0	0,0
<i>Privathospitalet Danmark</i>	48	0	0	7	0	0	3	0	0	58	0	0	0,2
<i>Privathospitalet H.C. Andersen Klinikken</i>	29	0	#	0	0	0	0	0	0	29	0	#	0,1
<i>Privathospitalet Kollund</i>	123	0	3	20	0	0	4	0	0	147	0	3	0,5
<i>Privathospitalet Mølholm</i>	460	15	24	34	0	0	50	#	4	544	17	28	2,1
<i>Privathospitalet Møn</i>	3	0	0	0	0	0	0	0	0	3	0	0	0,0
<i>Privathospitalet Sorana Sorø</i>	5	0	0	0	0	0	0	0	0	5	0	0	0,0
<i>Privathospitalet Varde</i>	28	0	0	13	0	#	8	0	#	49	0	4	0,2
<i>Privatlikken Bondovej</i>	144	0	0	0	0	0	0	0	0	144	0	0	0,5
<i>Privatlikken Guldborgsund</i>	135	0	5	0	0	0	0	0	0	135	0	5	0,5
<i>Specialhospitalet Akseholm</i>	10	0	0	0	0	0	0	0	0	10	0	0	0,0



Sygehus	2005-2013			2014			2015			I alt			%
	Prim	Fler	Rev	Prim	Fler	Rev	Prim	Fler	Rev	Prim	Fler	Rev	
	N	N	N	N	N	N	N	N	N	N	N	N	
Teres Hospital Aalborg	246	#	13	53	0	0	38	0	#	337	#	14	1,3
Teres Hospitalet Parken	546	27	67	54	3	7	73	#	12	673	32	86	2,8
Viborg Privathospital	299	8	36	42	0	4	42	#	10	383	10	50	1,6

Prim: primær ACL operation; Fler: Flerligament operation; Rev: ACL revision

Samlet kompletthed for primær ACL, flerligament og revisioner i DKRR (Standard >90%)

Nævner: Antal af primær ACL, flerligament operationer eller revisioner, der er registreret i DKRR og /eller Landspatientregister (LPR).

Tæller: Antal primær ACL, flerligament operationer eller revisioner, der er registreret i DKRR.

Følgende operationskoder i LPR bruges:

KNGE41B-E, KNGE45B-E, KNGE51C, KNGE51D, KNGE55C
 KNGE41F, KNGE41G, KNGE41H, KNGE42G, KNGE42H, KNGE42I, KNGE45F, KNGE45G, KNGE45H, KNGE46G,
 KNGE46H, KNGE46I, KNGE46J, KNGE52D, KNGE55D
 KNGE42B, KNGE42C, KNGE42D, KNGE42E, KNGE42F, KNGE43C, KNGE43D, KNGE44C, KNGE44D, KNGE46B,
 KNGE46C, KNGE46D, KNGE46E, KNGE46F, KNGE52C, KNGE53, KNGE54, KNGE56, KNGE56C, KNGE56D

Man skal være opmærksom på, at antallet af operationer i DKRR i tabellen omkring kompletthed er 2.584, hvilket er forskellig fra de 2.582 angivet i tabellen omkring antal indrapporterede operationer i DKRR.

I kompletthedstabellen er guld standard Landspatientregister, hvor vi identificerede 2.814 korsbåndoperationer ud fra forud bestemt operationskoder. Af disse 2.814 patienter kunne vi i DKRR finde 2.584 patienter (I DKRR tager vi ikke højde for, om det er primær, revision eller flerligament operation).

I indberetningstabellen er guld standard DKRR baseret på KMS data. Her finder vi 2.582 patienter opdelt efter operationstypen. Forskellen på 2 patienter skyldes, at disse operationer er registreret i DKRR uden angivelse af operationstype.

Alle tabeller i rapporten med afdelingsspecifikke resultater tager udgangspunkt i de afdelinger som registrerer i DKRR undtagen den nedenstående tabel vedr. kompletthed, som tager udgangspunkt i de afdelinger som ifølge LPR registrerer korsbåndoperationer.

	Std. 90% opfyldt	Tæller/nævner	Uoplyst Antal (%)	Aktuelle år 2015		Tidligere år	
				%	95% CI	2014 % (95% CI)	2013 % (95% CI)
Danmark	ja	2601 / 2818	0 (0)	92,3	(91,3 - 93,3)	87,9 (86,7-89,1)	90,2 (89,1-91,2)
Hovedstaden	nej	540 / 626	0 (0)	86,3	(83,3 - 88,9)	84,2 (81,2-86,9)	89,2 (86,7-91,4)
Sjælland	ja	173 / 175	0 (0)	98,9	(95,9 - 99,9)	95,3 (91,2-97,8)	92,1 (87,3-95,5)
Syddanmark	ja	448 / 466	0 (0)	96,1	(94,0 - 97,7)	89,3 (86,3-91,8)	92,5 (90,1-94,5)
Midtjylland	ja	607 / 621	0 (0)	97,7	(96,2 - 98,8)	94,4 (92,4-96,0)	93,7 (91,5-95,5)
Nordjylland	ja	219 / 228	0 (0)	96,1	(92,6 - 98,2)	100,0 (98,0-100,0)	95,4 (91,4-97,9)



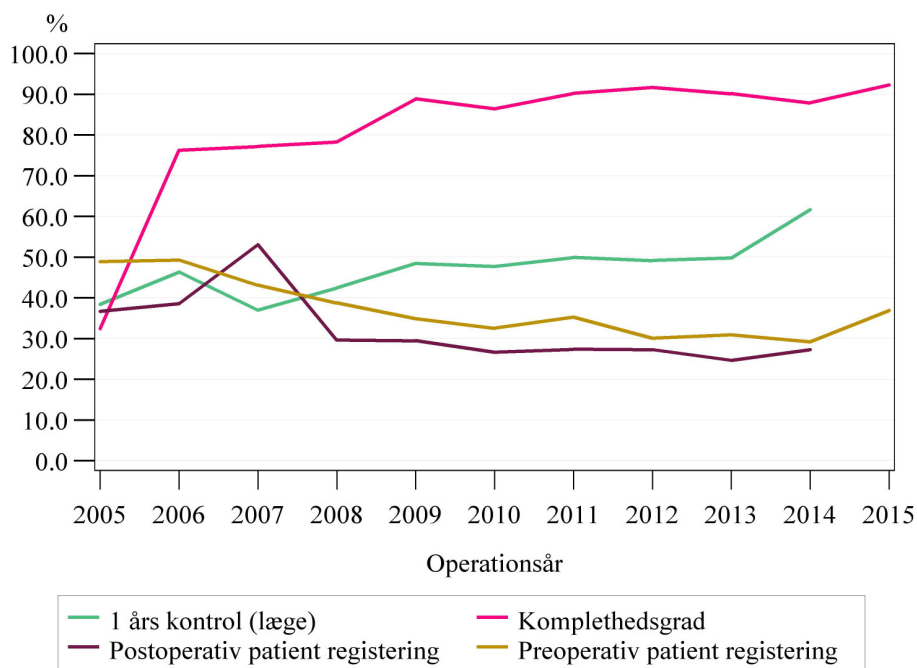
	Std. 90% opfyldt	Tæller/ nævner	Uoplyst Antal (%)	Aktuelle år 2015		Tidligere år	
				%	95% CI	2014 % (95% CI)	2013 % (95% CI)
Hovedstaden	nej	540 / 626	0 (0)	86,3	(83,3 - 88,9)	84,2 (81,2-86,9)	89,2 (86,7-91,4)
Amager og Hvidovre Hospital	ja	156 / 157	0 (0)	99,4	(96,5 - 100,0)	95,6 (91,1-98,2)	95,3 (90,9-97,9)
Bispebjerg Hospital	ja	325 / 335	0 (0)	97,0	(94,6 - 98,6)	95,6 (92,9-97,5)	97,4 (94,7-98,9)
Bornholms Hospital	nej	7 / 8	0 (0)	87,5	(47,3 - 99,7)	100,0 (29,2-100,0)	100,0 (39,8-100,0)
Gentofte Hospital	nej	5 / 29	0 (0)	17,2	(5,8 - 35,8)	28,4 (20,5-37,6)	62,1 (53,9-69,8)
Herlev Hospital	nej	10 / 59	0 (0)	16,9	(8,4 - 29,0)		
Hillerød Hospital	ja	37 / 37	0 (0)	100,0	(90,5 - 100,0)	100,0 (92,1-100,0)	91,7 (80,0-97,7)
Rigshospitalet	nej	0 / #	0 (0)	0,0	(0,0 - 97,5)		
Sjælland	ja	173 / 175	0 (0)	98,9	(95,9 - 99,9)	95,3 (91,2-97,8)	92,1 (87,3-95,5)
Køge Sygehus	ja	91 / 91	0 (0)	100,0	(96,0 - 100,0)	97,8 (92,2-99,7)	93,3 (85,9-97,5)
Nykøbing F Sygehus	ja	11 / 11	0 (0)	100,0	(71,5 - 100,0)	100,0 (83,9-100,0)	100,0 (86,8-100,0)
Næstved Sygehus	ja	71 / 73	0 (0)	97,3	(90,5 - 99,7)	91,3 (82,8-96,4)	88,0 (78,4-94,4)
Syddanmark	ja	448 / 466	0 (0)	96,1	(94,0 - 97,7)	89,3 (86,3-91,8)	92,5 (90,1-94,5)
OUH Odense Universitetshospital	ja	133 / 136	0 (0)	97,8	(93,7 - 99,5)	87,6 (82,2-91,9)	86,4 (80,6-91,0)
OUH Odense(inkl. Middelfart)	ja	18 / 18	0 (0)	100,0	(81,5 - 100,0)	100,0 (75,3-100,0)	100,0 (66,4-100,0)
Ortopædkirurgisk afdeling Es 5501080	ja	78 / 78	0 (0)	100,0	(95,4 - 100,0)	96,7 (88,7-99,6)	92,9 (85,3-97,4)
SLB – Kolding Sygehus	ja	48 / 49	0 (0)	98,0	(89,1 - 99,9)	96,7 (88,7-99,6)	93,2 (83,5-98,1)
SLB – Vejle Sygehus	ja	74 / 78	0 (0)	94,9	(87,4 - 98,6)	92,3 (81,5-97,9)	94,6 (87,8-98,2)
Sygehus Sønderjylland	ja	97 / 107	0 (0)	90,7	(83,5 - 95,4)	82,6 (75,0-88,6)	97,5 (93,8-99,3)
Midtjylland	ja	607 / 621	0 (0)	97,7	(96,2 - 98,8)	94,4 (92,4-96,0)	93,7 (91,5-95,5)
Aarhus Universitetshospital	ja	276 / 285	0 (0)	96,8	(94,1 - 98,5)	99,3 (97,5-99,9)	97,7 (95,1-99,2)
HE Midt – Rh Silkeborg	ja	75 / 76	0 (0)	98,7	(92,9 - 100,0)	96,9 (91,3-99,4)	86,9 (77,8-93,3)
HE Midt – Rh Viborg	ja	51 / 51	0 (0)	100,0	(93,0 - 100,0)	82,6 (68,6-92,2)	93,5 (82,1-98,6)
Hospitalsenheden Horsens	ja	63 / 63	0 (0)	100,0	(94,3 - 100,0)	79,3 (69,6-87,1)	80,3 (69,5-88,5)
Hospitalsenheden Vest	ja	92 / 94	0 (0)	97,9	(92,5 - 99,7)	98,1 (93,2-99,8)	99,0 (94,6-100,0)
Regionshospitalet Randers	ja	50 / 52	0 (0)	96,2	(86,8 - 99,5)	93,1 (84,5-97,7)	94,0 (83,5-98,7)
Nordjylland	ja	219 / 228	0 (0)	96,1	(92,6 - 98,2)	100,0 (98,0-100,0)	95,4 (91,4-97,9)
Aalborg Universitetshospital Aalborg	ja	87 / 87	0 (0)	100,0	(95,8 - 100,0)	100,0 (95,0-100,0)	95,1 (88,0-98,7)
Aalborg Universitetshospital Hjørring	ja	104 / 105	0 (0)	99,0	(94,8 - 100,0)	100,0 (96,0-100,0)	95,9 (89,8-98,9)
Aalborg Universitetshospital Thisted	ja	# / #	0 (0)	100,0	(2,5 - 100,0)	100,0 (2,5-100,0)	100,0 (2,5-100,0)
Sygehus Thy-Mors	nej	27 / 35	0 (0)	77,1	(59,9 - 89,6)		
Privathospitaler	nej	614 / 702	0 (0)	87,5	(84,8 - 89,8)	79,7 (76,6-82,4)	85,0 (82,4-87,4)



	Std. 90% opfyldt	Tæller/ nævner	Uoplyst Antal (%)	Aktuelle år 2015		Tidligere år	
				%	95% CI	2014 % (95% CI)	2013 % (95% CI)
Aleris Privathospitaler Aalborg	nej	9 / 14	0 (0)	64,3	(35,1 - 87,2)	80,0 (61,4-92,3)	97,6 (87,1-99,9)
Aleris Privathospitaler Esbjerg	ja	10 / 11	0 (0)	90,9	(58,7 - 99,8)	100,0 (79,4-100,0)	88,2 (63,6-98,5)
Aleris Privathospitaler Herning	nej	11 / 16	0 (0)	68,8	(41,3 - 89,0)	76,5 (58,8-89,3)	81,8 (59,7-94,8)
Aleris-Hamlet Hospitaler Aarhus	nej	25 / 28	0 (0)	89,3	(71,8 - 97,7)	86,0 (73,3-94,2)	78,9 (69,4-86,6)
Aleris-Hamlet Hospitaler Søborg	ja	70 / 77	0 (0)	90,9	(82,2 - 96,3)	81,2 (71,2-88,8)	95,5 (88,9-98,8)
CFR Hospitaler A/S – Hellerup	nej	23 / 31	0 (0)	74,2	(55,4 - 88,1)	96,4 (81,7-99,9)	97,2 (85,5-99,9)
CFR Hospitaler A/S – Lyngby	nej	# / 22	0 (0)	9,1	(1,1 - 29,2)	0,0 (0,0-10,3)	0,0 (0,0-16,8)
CFR hospitaler A/S - Hellerup	nej	9 / 17	0 (0)	52,9	(27,8 - 77,0)	0,0 (0,0-70,8)	
CFR hospitaler A/S - Odense	ja	30 / 33	0 (0)	90,9	(75,7 - 98,1)	87,9 (71,8-96,6)	77,8 (40,0-97,2)
CFR hospitaler A/S – Skørping	nej	0 / #	0 (0)	0,0	(0,0 - 84,2)	0,0 (0,0-41,0)	0,0 (0,0-84,2)
GHP OPA Privathospital Aarhus	nej	29 / 35	0 (0)	82,9	(66,4 - 93,4)	75,9 (56,5-89,7)	90,9 (75,7-98,1)
Gildhøj Privathospital	ja	96 / 103	0 (0)	93,2	(86,5 - 97,2)	60,4 (50,2-70,0)	91,3 (83,6-96,2)
Hospitalet Valdemar	ja	33 / 36	0 (0)	91,7	(77,5 - 98,2)	88,6 (73,3-96,8)	47,1 (29,8-64,9)
Kysthospitalet, Skodsborg	nej	0 / 5	0 (0)	0,0	(0,0 - 52,2)	0,0 (0,0-70,8)	0,0 (0,0-70,8)
Nørmark Privathospital	nej	13 / 15	0 (0)	86,7	(59,5 - 98,3)	90,9 (70,8-98,9)	94,4 (72,7-99,9)
Privathospitalet Danmark	ja	3 / 3	0 (0)	100,0	(29,2 - 100,0)	100,0 (59,0-100,0)	100,0 (59,0-100,0)
Privathospitalet Kollund	nej	4 / 5	0 (0)	80,0	(28,4 - 99,5)	100,0 (83,2-100,0)	92,0 (74,0-99,0)
Privathospitalet Mølholm	ja	56 / 56	0 (0)	100,0	(93,6 - 100,0)	100,0 (89,7-100,0)	100,0 (91,2-100,0)
Privathospitalet Varde	ja	10 / 10	0 (0)	100,0	(69,2 - 100,0)	93,8 (69,8-99,8)	96,2 (80,4-99,9)
Teres Hospital Aalborg	ja	39 / 39	0 (0)	100,0	(91,0 - 100,0)	100,0 (92,0-100,0)	97,4 (86,5-99,9)
Teres Hospitalet Parken	ja	88 / 90	0 (0)	97,8	(92,2 - 99,7)	91,5 (83,2-96,5)	93,5 (86,3-97,6)
Viborg Privathospital	ja	54 / 54	0 (0)	100,0	(93,4 - 100,0)	90,6 (79,3-96,9)	94,4 (84,6-98,8)



Udvikling af kompletteheder



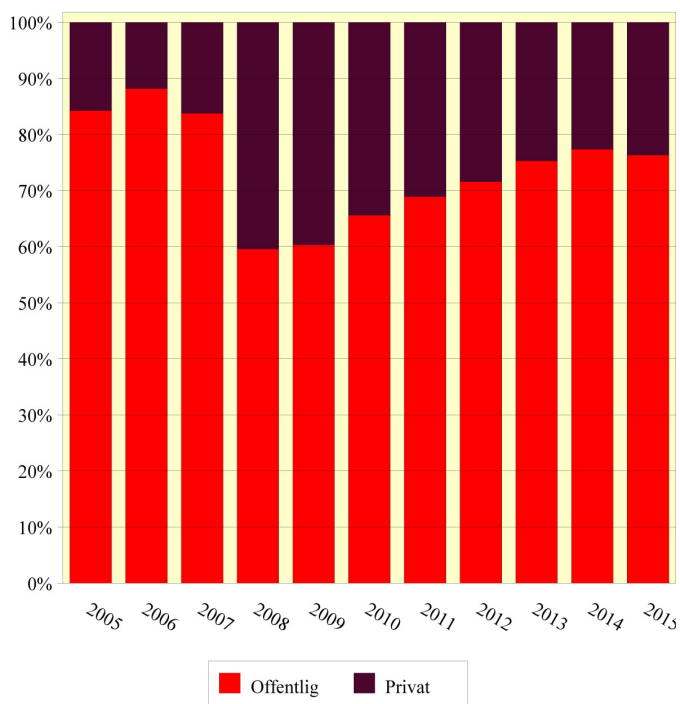
9. Resultater generelt

Antal indrapporterede patienter fordelt på køn

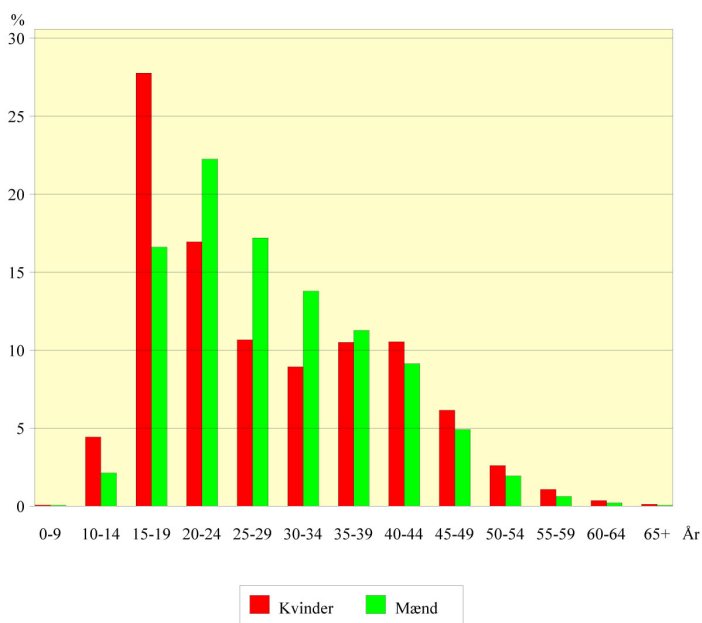
Køn	Primær		Flerligament		Revision		I alt	
	n	%	n	%	n	%	n	%
Kvinder	9603	86,1	495	4,4	1050	9,4	11148	100,0
Mænd	14552	86,1	1054	6,2	1294	7,7	16900	100,0
I alt	24155	86,1	1549	5,5	2344	8,4	28048	100,0



Indberetninger



Fordeling på aldersgrupper ved primær ACL operation



Tid fra skade til operation 2005-2015

Type	<6 mdr		7-12 mdr		1-2 år		2-5 år		>5 år		Uoplyst		I alt	
	n	%	n	%	n	%	n	%	n	%	n	%	n	%
Primær	7657	31,7	3829	15,9	2345	9,7	1622	6,7	1382	5,7	7320	30,3	24155	100,0
Flerligament	396	25,6	281	18,1	190	12,3	164	10,6	117	7,6	401	25,9	1549	100,0
Revision	246	10,5	204	8,7	237	10,1	349	14,9	348	14,8	960	41,0	2344	100,0
I alt	8299	29,6	4314	15,4	2772	9,9	2135	7,6	1847	6,6	8681	31,0	28048	100,0

Tid fra skade til operation 2005-2015

Type	gennemsnit i måneder
Primær	20.18
Flerligament	24.92
Revision	46.43
I alt	22.33

Forskel i præoperativ ACL løshed mellem de to sider

Type	0-2 mm		3-5 mm		6-10 mm		>10 mm		Uoplyst		I alt	
	N	%	n	%	n	%	n	%	n	%	n	%
Primær	2268	9,4	10053	41,6	8209	34,0	330	1,4	3295	13,6	24155	100,0
Flerligament	199	12,8	375	24,2	549	35,4	124	8,0	302	19,5	1549	100,0
Revision	167	7,1	865	36,9	1016	43,3	55	2,3	241	10,3	2344	100,0
I alt	2634	9,4	11293	40,3	9774	34,8	509	1,8	3838	13,7	28048	100,0



Forskel i præoperativ ACL løshed mellem de to sider

Type	Antal	Gennemsnit	Spredning	Min	Max	Median	Nedre kvartil	Øvre kvartil
Primær	20860	5,1	2,3	0,0	53,0	5,0	4,0	6,0
Flerligament	1247	6,0	3,6	0,0	23,0	6,0	4,0	8,0
Revision	2103	5,7	2,4	0,0	20,0	6,0	4,0	7,0
Samlet	24210	5,2	2,4	0,0	53,0	5,0	4,0	6,0

* I alt 3838 patienter har ingen information omkring sideløshed og dermed indgår ikke i beregning

Forskel i postoperativ ACL løshed mellem de to sider ved 1 års kontrol

Type	0-2 mm		3-5 mm		6-10 mm		>10 mm		Uoplyst		I alt	
	n	%	n	%	n	%	n	%	n	%	n	%
Primær	8208	76,9	1623	15,2	215	2,0	7	0,1	622	5,8	10675	100,0
Flerligament	447	64,5	152	21,9	31	4,5	1	0,1	62	8,9	693	100,0
Revision	344	71,1	85	17,6	25	5,2	0	0	30	6,2	484	100,0
I alt	8999	75,9	1860	15,7	271	2,3	8	0,1	714	6,0	11852	100,0

Forskel i postoperativ ACL løshed mellem de to sider ved 1 års kontrol

Type	Antal	Gennemsnit	Spredning	Min	Max	Median	Nedre kvartil	Øvre kvartil
Primær	11237	1,5	1,6	0,0	19,0	1,0	0,0	2,0
Flerligament	729	1,9	1,9	0,0	13,0	2,0	0,0	3,0
Revision	554	1,7	1,9	0,0	9,0	1,0	0,0	2,0
Samlet	12520	1,5	1,6	0,0	19,0	1,0	0,0	2,0

* I alt 714 patienter har ingen information omkring sideløshed og dermed indgår ikke i beregning



10. Primær ACL operationer

Faglig klinisk kommentar:

Det er bemærkelsesværdigt, at 12,8 % ikke får udført stabilitetsmåling præoperativt, idet det stadig er det bedste udgangspunkt for kvantitativ måling af operationsresultatet, når der sammenlignes med den postoperative måling.

Der er ingen væsentlig forskel mellem mænd og kvinder, hvad angår årsagen til ACL skaden. Sport er årsagen hos omkring 82 % af både mænd og kvinder. Med hensyn til den enkelte sportsgren er der imidlertid stor forskel. For mænd er fodbold årsagen i 68 % af tilfældene, mens det kun er 23 % hos kvinderne. Håndbold er derimod årsag til 35 % hos kvinder, hvor det for mændene kun drejer sig om 9 %. Alpint skiløb er årsagen for 23 % af kvinderne mod kun 8 % for mændene.

Tendensen med fald i anvendelsen af de "gamle" grefter fortsætter og der er en let stigende tendens til brug af nyere grefter som Quadricepsene, Quadro- og Triple ST.

Der er sket en mindre stigning i operationstid, hvilket måske kan forklares med overgang til anvendelse af anteromedial teknik.

Som noget nyt er tykkelsen af graften opgjort, og den er 8-9 mm for ca. 75 % af operationerne.

Overlevelsen for rekonstruktioner med henholdsvis Togglelock og Femoral intrafix ser nu ud til, at være på højde med tidligere introducerede graffiksationsmetoder. Tight Rope ser endda ud til at klare sig lidt bedre end de andre typer. Vedrørende tibiafiksationen ser der heller ikke ud til at være forskel på overlevelsen af de forskellige fiksationsmetoder.

Tendensen til at overlevelsen af grefterne var ringere med anvendelsen af anteromedial teknik holder stadig, men den nyere kohorte med anteromedial teknik nærmer sig måske den ikke anteromediale teknik. Der er behov for yderligere observation før en konklusion kan drages.

Anvendelse af stabilitetsmåling for primær ACL operationer

Måleudstyr	I alt n	%
KT-1000 eller 2000	4575	18,9
Rollimeter	15729	65,1
Andet	607	2,5
Ikke udført	3082	12,8
Uoplyst	162	0,7
I alt	24155	100,0

Tidligere operation i samme knæ for primær ACL operationer

Operation	n	%
Ingen	11264	46,6
PCL	10	0,0
MCL	61	0,3
LCL	12	0,0
PLC	5	0,0
Laterale menisk	1473	6,1
Mediale menisk	2872	11,9
Bruskskade	542	2,2
Andet	1962	8,1
Uoplyst	7146	29,6
I alt	24155	100,0

**flere operationer er mulige*



Aktivitet som førte til aktuelle skade for primær ACL operationer

Aktivitet	Kvinder		Mænd		I alt	
	n	%	n	%	n	%
ADL	947	9,9	1036	7,1	1983	8,2
Sport	7800	81,2	12042	82,8	19842	82,1
Trafik	323	3,4	390	2,7	713	3,0
Arbejde	132	1,4	510	3,5	642	2,7
Ikke kendt	401	4,2	574	3,9	975	4,0
I alt	9603	100,0	14552	100,0	24155	100,0

Aktivitet som førte til aktuelle sport skade for primær ACL operationer

Aktivitet	Kvinder		Mænd		I alt	
	n	%	n	%	n	%
Fodbold	1816	23,3	8183	68,0	9999	50,4
Håndbold	2759	35,4	1101	9,1	3860	19,5
Alpint/telemark	1844	23,6	1025	8,5	2869	14,5
Snowboard	29	0,4	44	0,4	73	0,4
Langrend	25	0,3	7	0,1	32	0,2
Ishockey	9	0,1	36	0,3	45	0,2
Badminton	121	1,6	177	1,5	298	1,5
Tennis/squash	31	0,4	42	0,3	73	0,4
Kampsport	70	0,9	148	1,2	218	1,1
Basketball	110	1,4	166	1,4	276	1,4
Anden idræt	986	12,6	1113	9,2	2099	10,6
I alt	7800	100,0	12042	100,0	19842	100,0

Primær ACL operation Teknik og graftanvendelse

Graft	2005-2013		2014		2015		I alt	
	N	%	N	%	N	%	N	%
ST/GR	15674	79,7	1620	72,0	1577	70,7	18871	78,1
BPTB	2290	11,6	109	4,8	109	4,9	2508	10,4
ST - Quadro	510	2,6	283	12,6	229	10,3	1022	4,2
BQT	204	1,0	98	4,4	142	6,4	444	1,8
ST - Double	248	1,3	21	0,9	25	1,1	294	1,2
Tractus	257	1,3	9	0,4	3	0,1	269	1,1
Double-bundle ST	231	1,2	9	0,4	16	0,7	256	1,1
Andet	137	0,7	82	3,6	32	1,4	251	1,0
ST - Triple	0	0	#	0,1	85	3,8	87	0,4
Uoplyst	70	0,4	10	0,4	6	0,3	86	0,4
Allo	48	0,2	5	0,2	6	0,3	59	0,2
Double-bundle BQT	4	0,0	0	0	0	0	4	0,0
Direkte sutur	3	0,0	#	0,0	0	0	4	0,0
I alt	19676	100,0	2249	100,0	2230	100,0	24155	100,0



Grafttykkelse ved primær ACL operation udført i 2015

Grafttykkelse diameter	n	%
Uoplyst	11	0,5
6-<7 mm	13	0,6
7-<8 mm	420	18,8
8-<9 mm	989	44,3
9-<10 mm	674	30,2
10-<11 mm	117	5,2
11-<12 mm	6	0,3

Anvendte femur implantater ved de forskellige teknikker for primær ACL operationer

	2005-2013		2014		2015		I alt	
	n	%	n	%	n	%	n	%
<i>Femur</i>								
Andet	697	3,5	107	4,8	91	4,1	895	3,7
Arthrex Biotenodesis PLLA skrue	20	0,1	0	0	#	0,0	21	0,1
Arthrex EZ loc	985	5,0	17	0,8	16	0,7	1018	4,2
Arthrex PLLA retro-skrue	#	0,0	0	0	0	0	#	0,0
Arthrex PLLA skrue	75	0,4	#	0,1	5	0,2	82	0,3
Arthrex Titanium skrue	170	0,9	35	1,6	47	2,1	252	1,0
Arthrex PEEK Skrue	0	0	0	0	31	1,4	31	0,1
Arthrex Retrobutton	119	0,6	0	0	0	0	119	0,5
Arthrex Tight Rope	124	0,6	250	11,1	279	12,5	653	2,7
Arthrocare Bilok Trans-skrue	44	0,2	#	0,0	0	0	45	0,2
Atlantech Bilok Skrue	178	0,9	0	0	#	0,0	179	0,7
Atlantech metal skrue	886	4,5	11	0,5	13	0,6	910	3,8
Biomet Hexalon skrue	9	0,0	0	0	0	0	9	0,0
Biomet PLLA skrue (Gentletread)	15	0,1	0	0	0	0	15	0,1
Biomet Togglelock Zipploupp	819	4,2	139	6,2	94	4,2	1052	4,4
Biomet metal skrue (Tunneloc)	63	0,3	0	0	#	0,0	64	0,3
ConMed XO Button	17	0,1	0	0	#	0,0	18	0,1
Depuy Milagro skrue	251	1,3	104	4,6	112	5,0	467	1,9
Depuy Titanium skrue	7	0,0	#	0,0	0	0	8	0,0
Endobutton - Smith&Nephew	5597	28,4	1092	48,6	976	43,8	7665	31,7
Femoral Intrafix	228	1,2	49	2,2	50	2,2	327	1,4



	2005-2013		2014		2015		I alt	
	n	%	n	%	n	%	n	%
<i>Linvatec Metal skrue (Propel)</i>	169	0,9	4	0,2	#	0,1	175	0,7
<i>Linvatec PLLA skrue (Bioscrew)</i>	118	0,6	0	0	0	0	118	0,5
<i>Rigidfix - Depuy Mitek</i>	7262	36,9	287	12,8	353	15,8	7902	32,7
<i>Skrue/washer</i>	10	0,1	0	0	0	0	10	0,0
<i>Smith and Nephew BioSure</i>	54	0,3	48	2,1	59	2,6	161	0,7
<i>Smith&Nephew Calaxo</i>	#	0,0	0	0	0	0	#	0,0
<i>Smith&Nephew RCI PLLA/HA</i>	15	0,1	0	0	#	0,0	16	0,1
<i>Smith&Nephew RCI PLLAI</i>	177	0,9	#	0,0	13	0,6	191	0,8
<i>Smith&Nephew RCI metal</i>	162	0,8	5	0,2	8	0,4	175	0,7
<i>Smith&Nephew Softsilk metal</i>	774	3,9	82	3,6	63	2,8	919	3,8
<i>Storz Flip-Tac</i>	38	0,2	0	0	0	0	38	0,2
<i>Stryker Bioosteon skrue</i>	#	0,0	0	0	0	0	#	0,0
<i>Stryker Crossscrew (HA/PLLA)</i>	7	0,0	0	0	0	0	7	0,0
<i>Stryker PLLA skrue</i>	42	0,2	3	0,1	6	0,3	51	0,2
<i>Stryker titanium skrue</i>	#	0,0	0	0	0	0	#	0,0
<i>Transfix - Arthrex</i>	458	2,3	#	0,1	#	0,1	462	1,9
<i>Uoplyst</i>	80	0,4	9	0,4	5	0,2	94	0,4
<i>I alt</i>	19676	100,0	2249	100,0	2230	100,0	24155	100,0

Anvendte tibia implantater ved de forskellige teknikker for primær ACL operationer

	2005-2013		2014		2015		I alt	
	n	%	n	%	n	%	n	%
<i>Tibia</i>								
<i>Andet</i>	300	1,5	203	9,0	100	4,5	603	2,5
<i>Arthrek Biotenodesis PLLA skrue</i>	10	0,1	0	0	#	0,0	11	0,0
<i>Arthrek PLLA retro-skrue</i>	#	0,0	#	0,0	0	0	#	0,0
<i>Arthrek PLLA skrue</i>	116	0,6	#	0,1	3	0,1	121	0,5
<i>Arthrek Titanium skrue</i>	150	0,8	5	0,2	#	0,1	157	0,6
<i>Arthrex Deltaskrue</i>	854	4,3	#	0,0	3	0,1	858	3,6
<i>Arthrex PEEK Skrue</i>	0	0	0	0	48	2,2	48	0,2
<i>Arthrex Tight Rope</i>	0	0	0	0	101	4,5	101	0,4



	2005-2013		2014		2015		I alt	
	n	%	n	%	n	%	n	%
<i>Atlantech Bilok Skrue</i>	1065	5,4	7	0,3	#	0,0	1073	4,4
<i>Atlantech Cobra</i>	15	0,1	0	0	0	0	15	0,1
<i>Atlantech metal skrue</i>	790	4,0	0	0	4	0,2	794	3,3
<i>Biomet Centraloc</i>	3	0,0	0	0	0	0	3	0,0
<i>Biomet PLLA skrue (Gentletread)</i>	17	0,1	0	0	0	0	17	0,1
<i>Biomet Washerloc</i>	120	0,6	#	0,1	#	0,0	123	0,5
<i>Biomet metal skrue (Tunneloc)</i>	91	0,5	54	2,4	9	0,4	154	0,6
<i>Biomet peek tibia nail (Tunneloc)</i>	219	1,1	50	2,2	70	3,1	339	1,4
<i>Cayenne Aperfix</i>	9	0,0	0	0	#	0,0	10	0,0
<i>Depuy Milagro skrue</i>	891	4,5	217	9,6	219	9,8	1327	5,5
<i>Depuy Titanium skrue</i>	19	0,1	0	0	0	0	19	0,1
<i>Inion Hexalon skrue</i>	180	0,9	#	0,0	0	0	181	0,7
<i>Intrafix</i>	8591	43,7	805	35,8	820	36,8	10216	42,3
<i>Intrafix Bio</i>	1711	8,7	86	3,8	72	3,2	1869	7,7
<i>Knoglekanal</i>	#	0,0	0	0	0	0	#	0,0
<i>Kramper</i>	87	0,4	#	0,1	#	0,0	90	0,4
<i>Linvatec Martryx</i>	112	0,6	11	0,5	7	0,3	130	0,5
<i>Linvatec Metal skrue (Propel)</i>	154	0,8	#	0,1	#	0,0	157	0,6
<i>Linvatec PLLA skrue (Bioscrew)</i>	23	0,1	0	0	#	0,0	24	0,1
<i>Skrue/washer</i>	151	0,8	11	0,5	#	0,1	164	0,7
<i>Smith & Nephew Biosure skrue</i>	2086	10,6	675	30,0	628	28,2	3389	14,0
<i>Smith&Nephew RCI Calaxo</i>	23	0,1	0	0	#	0,0	24	0,1
<i>Smith&Nephew RCI PLLA/HA</i>	193	1,0	42	1,9	40	1,8	275	1,1
<i>Smith&Nephew RCI PLLAI</i>	294	1,5	0	0	16	0,7	310	1,3
<i>Smith&Nephew RCI metal</i>	384	2,0	#	0,1	8	0,4	394	1,6
<i>Smith&Nephew Softsilik metal</i>	769	3,9	57	2,5	57	2,6	883	3,7
<i>Stortz Megafix</i>	105	0,5	#	0,0	#	0,0	107	0,4
<i>Stryker Bioosteon skrue</i>	3	0,0	0	0	0	0	3	0,0
<i>Stryker Crossscrew (HA/PLLA)</i>	9	0,0	0	0	0	0	9	0,0
<i>Stryker Crossscrew (Titanium)</i>	#	0,0	0	0	0	0	#	0,0
<i>Stryker PLLA skrue</i>	37	0,2	3	0,1	7	0,3	47	0,2
<i>Uoplyst</i>	91	0,5	9	0,4	5	0,2	105	0,4
<i>I alt</i>	19676	100,0	2249	100,0	2230	100,0	24155	100,0



Behandling af mediale menisk læsioner ved primær ACL operationer

Behandling*	n	%
Resektion	4090	68,3
Sutur	616	10,3
Synt. fiks. (pile + anker systemer)	1320	22,1
Menisk transplantation	#	0,0
Anden operation	88	1,5
Alle ACL med mindst en behandling af menisklæsion*	5986	100,0

**idet flere behandlinger er mulige regner vi kun en per patient i sidste linje*

Behandling af laterale menisk læsioner ved primær ACL operationer

Behandling*	n	%
Resektion	3911	76,4
Sutur	393	7,7
Synt. fiks. (pile + anker systemer)	839	16,4
Menisk transplantation	#	0,0
Anden operation	74	1,4
Alle ACL med mindst en behandling af menisklæsion	5120	100,0

**idet flere behandlinger er mulige regner vi kun en per patient i sidste linje*

Andre procedurer ved primær ACL operationer

Operation	n	%
Ingen	20558	85,1
Synovektomi	3069	12,7
Implantatfjernelse	25	0,1
Osteotomi	14	0,1
Ostesyntese	7	0,0
Operation pga. infektion	7	0,0
Knogletransplantation	6	0,0
Operativ mobilisering	13	0,1
Andet	264	1,1
Uoplyst	0	0,0
I alt	24155	100,0

Anvendelse af antibiotika for primær ACL operationer

Antibiotika profylakse	2005-2013		2014		2015		I alt	
	n	%	n	%	n	%	n	%
Nej	52	0,3	4	0,2	#	0,0	57	0,2
Diclosil	8056	40,9	874	38,9	1200	53,8	10130	41,9
Zinacef	11449	58,2	1368	60,8	1027	46,1	13844	57,3
Andet	98	0,5	#	0,0	#	0,0	100	0,4
Uoplyst	21	0,1	#	0,1	#	0,0	24	0,1



Antibiotika profylakse	2005-2013		2014		2015		I alt	
	n	%	n	%	n	%	n	%
I alt	19676	100,0	2249	100,0	2230	100,0	24155	100,0

Operationstid for primær ACL operationer i minutter

	Gennemsnit	Spredning	Median	Nedre kvartil	Øvre kvartil
2005	68,5	21,2	65,0	55,0	80,0
2006	66,8	20,0	60,0	53,0	78,0
2007	69,5	21,3	65,0	55,0	80,0
2008	69,3	25,5	65,0	55,0	80,0
2009	69,7	30,9	65,0	54,0	80,0
2010	71,3	28,6	65,0	54,0	85,0
2011	73,0	26,3	70,0	55,0	90,0
2012	71,4	25,1	65,0	55,0	90,0
2013	72,1	25,4	70,0	55,0	90,0
2014	72,6	26,2	70,0	55,0	90,0
2015	72,4	27,1	69,0	52,0	90,0

Peroperative komplikationer for primær ACL operationer

Komplikationer	N	%
Ja	969	4,0
Nej	23135	95,8
Uoplyst	51	0,2
I alt	24155	100,0

Præoperativ Pivot Shift ved primær ACL operationer

	2005-2013		2014		2015		I alt	
	N	%	N	%	N	%	N	%
Equal	2153	10,9	252	11,2	233	10,4	2638	10,9
+glide	6731	34,2	791	35,2	784	35,2	8306	34,4
++clunk	7924	40,3	984	43,8	980	43,9	9888	40,9
+++gross	1740	8,8	152	6,8	151	6,8	2043	8,5
Ikke udført	1069	5,4	65	2,9	76	3,4	1210	5,0
Uoplyst	59	0,3	5	0,2	6	0,3	70	0,3
I alt	19676	100,0	2249	100,0	2230	100,0	24155	100,0



Pivot Shift ved 1 års kontrol for primær ACL operationer

	2005-2013		2014		I alt	
	N	%	N	%	N	%
Equal	7188	79,0	1086	78,2	8274	78,9
+glide	1384	15,2	221	15,9	1605	15,3
++clunk	157	1,7	21	1,5	178	1,7
+++gross	8	0,1	#	0,1	9	0,1
Ikke udført	327	3,6	54	3,9	381	3,6
Uoplyst	31	0,3	5	0,4	36	0,3
I alt	9095	100,0	1388	100,0	10483	100,0

KOOS og Tegner score for primær ACL operation

Antal af de registrerede patienter der har indtastet KOOS og Tegner score præoperativ for primær ACL operationer

KOOS indtastet	2005-2013		2014		2015		I alt	
	N	%	N	%	N	%	N	%
Nej	12059	62,6	1526	70,8	1328	62,5	14913	63,4
Ja	7195	37,4	628	29,2	798	37,5	8621	36,6
I alt	19254	100,0	2154	100,0	2126	100,0	23534	100,0

Antal af de registrerede patienter der har indtastet KOOS og Tegner score postoperativ for primær ACL operationer

KOOS indtastet	Operationsår 2005-2013		2014		I alt	
	N	%	N	%	N	%
Nej	13187	68,5	1573	73,0	14760	68,9
Ja	6067	31,5	581	27,0	6648	31,1
I alt	19254	100,0	2154	100,0	21408	100,0

Præoperativ KOOS for primær ACL operationer

Diagnose	Antal	Gennemsnit	Spredning	Median	Nedre kvartil	Øvre kvartil
Smerter	8623	71,3	17,3	72,2	61,1	83,3
Symptomer	8623	71,1	16,0	71,4	60,7	82,1
ADL	8622	78,7	17,6	83,8	69,1	92,6
Sport og fritid	8621	38,2	25,6	35,0	20,0	55,0
QOL	8621	39,1	16,2	37,5	31,3	50,0



Postoperativ KOOS for primær ACL operationer

Diagnose	Antal	Gennemsnit	Spredning	Median	Nedre kvartil	Øvre kvartil
Smerter	6650	83,3	15,0	86,1	75,0	94,4
Symptomer	6651	76,8	17,0	78,6	64,3	89,3
ADL	6649	89,0	13,2	94,1	83,8	98,5
Sport og fritid	6648	61,7	25,2	65,0	45,0	80,0
QOL	6648	58,4	20,8	62,5	43,8	75,0

Præoperativ KOOS4 for primær ACL operation

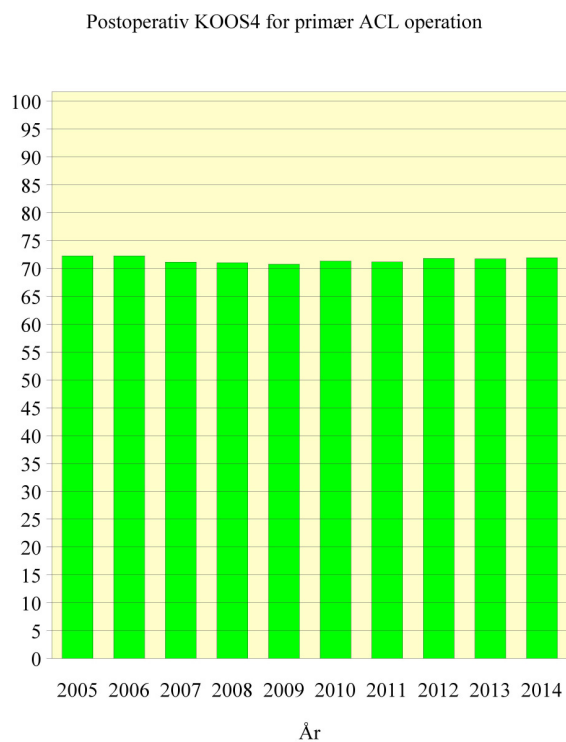
År	Antal	Gennemsnit	Spredning	Median	Nedre kvartil	Øvre kvartil
2005	431	57,2	16,1	58,5	45,5	68,3
2006	1.039	58,2	15,9	58,5	46,6	70,3
2007	905	56,9	15,5	57,1	46,1	68,5
2008	775	56,1	16,0	56,4	44,0	68,1
2009	942	56,7	15,4	57,1	46,1	68,5
2010	854	56,6	15,8	57,6	45,9	68,8
2011	858	56,8	15,3	57,4	46,9	68,0
2012	678	57,2	15,2	58,0	45,9	68,5
2013	713	56,0	15,9	57,0	45,5	67,5
2014	628	56,8	15,1	57,3	46,6	67,9
2015	798	55,8	15,6	56,4	45,2	67,0

Postoperativ KOOS4 for primær ACL operation

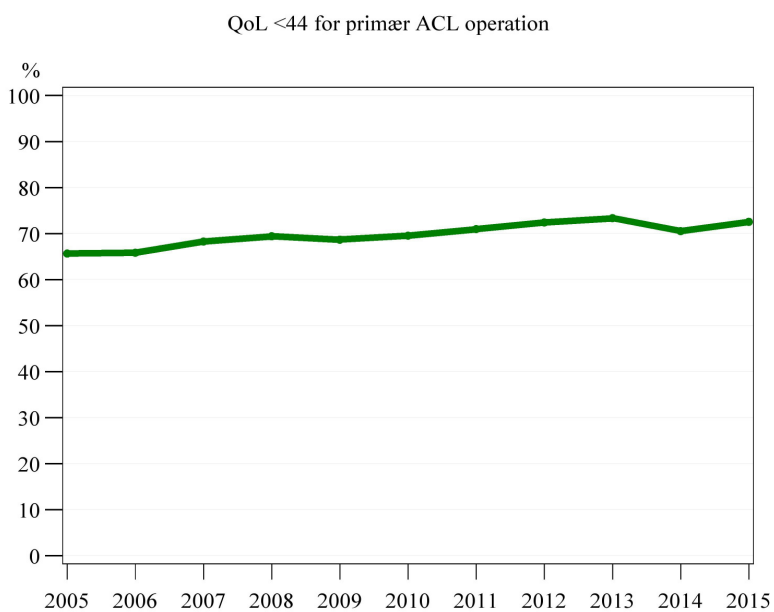
År	Antal	Gennemsnit	Spredning	Median	Nedre kvartil	Øvre kvartil
2005	321	72,3	17,7	76,1	62,1	84,9
2006	800	72,3	17,1	75,7	62,9	84,7
2007	1.168	71,1	17,6	73,9	60,3	85,1
2008	567	71,1	17,0	72,9	60,0	83,8
2009	748	70,8	17,0	73,3	59,8	84,0
2010	669	71,3	16,2	73,9	61,6	84,2
2011	652	71,2	16,8	73,9	59,6	84,2
2012	586	71,8	16,6	75,6	60,3	84,5
2013	556	71,7	16,7	74,7	61,0	84,8
2014	581	71,9	16,1	73,7	61,7	83,8



Figuren nedenunder viser gennemsnitlig postoperative KOOS4 over tiden.



Figuren nedenunder viser andel af patienter opereret i de enkelte år, som har preoperative QoL score mindre end 44



Præoperativ Tegner score for primær ACL operationer

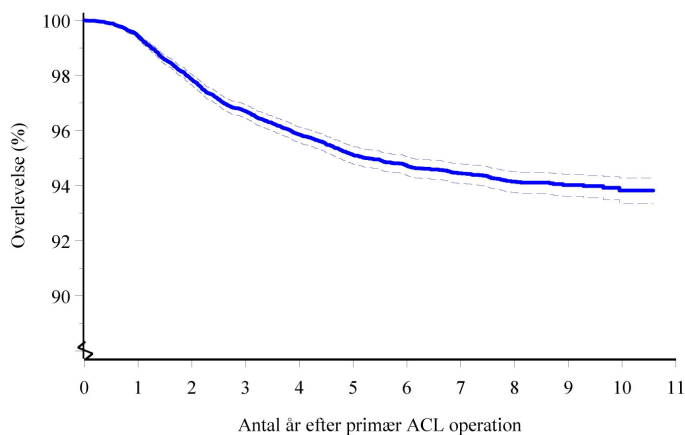
Score	Antal	Gennemsnit	Spredning	Median	Nedre kvartil	Øvre kvartil
Før skade	8617	6,6	1,9	7,0	5,0	8,0
Før operation	8617	3,0	2,0	3,0	2,0	4,0

Postoperativ Tegner score for primær ACL operationer

Score	Antal	Gennemsnit	Spredning	Median	Nedre kvartil	Øvre kvartil
Efter operation	6648	5,0	2,0	5,0	4,0	6,0

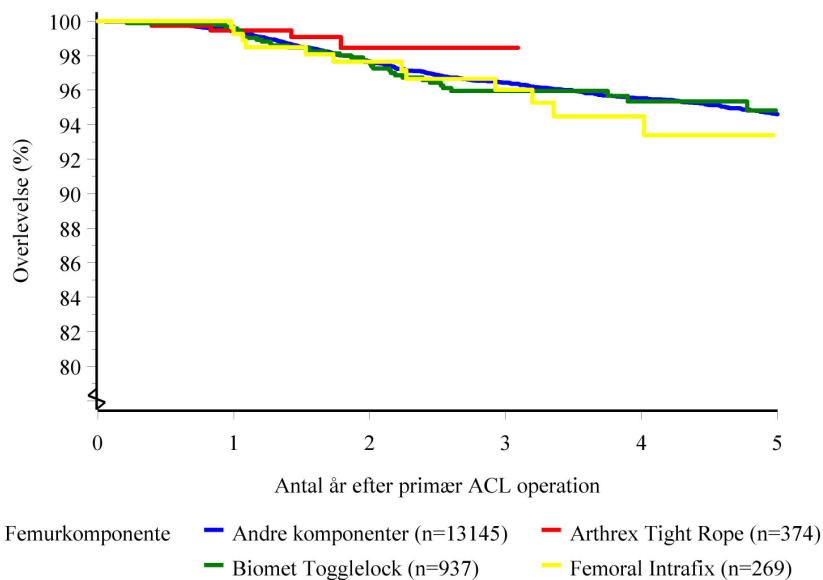
Overlevelse efter primær ACL operation

Overlevelse alle primær ACL operationer
Endepunkt: 1. gangs revision med ny korsbåndsoperation
Estimeret overlevelse med 95% sikkerhedsinterval
(n= 24024)

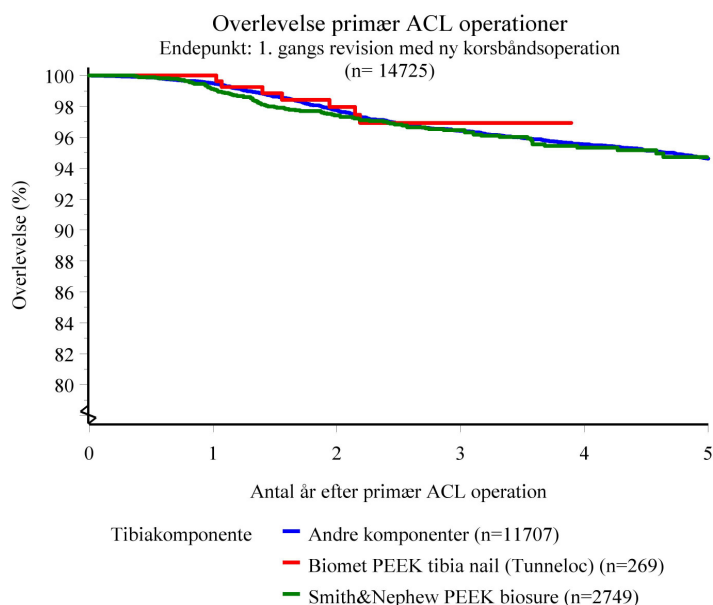


Figuren nedenunder viser overlevelse af de nye femukomponenter for primær ACL, som er blevet registreret i DKRR i de sidste 5 år. Reference: Andre femurkomponenter undtagen Arthrex Tight Rope, Biomet Togglelock og Femoral Intrafix.

Overlevelse primær ACL operationer 2009-2014
 Endepunkt: 1. gangs revision med ny korsbåndsoperation
 (n= 14725)



Figuren nedenunder viser overlevelse af de nye tibiakomponenter for primær ACL, som er blevet registreret i DKRR i de sidste 5 år. Reference: Andre tibiakomponenter undtagen Smith & Nephew PEEK Biosure og Biomet PEEK tibia nail (Tunneloc)



Revisionsrate efter primær ACL

Køn	Alder	Antal primær ACL	ACL revision											
			0-1 år		1-2 år		2-3 år		3-4 år		4-5 år		0-5år	
			n	%	n	%	n	%	n	%	n	%	n	%
Kvinder	0-20	2447	27	1,1	77	3,1	65	2,7	43	1,8	22	0,9	234	9,6
Kvinder	20-30	2052	12	0,6	30	1,5	22	1,1	18	0,9	16	0,8	98	4,8
Kvinder	>30	3283	9	0,3	23	0,7	16	0,5	7	0,2	9	0,3	64	1,9
Mænd	0-20	2105	23	1,1	56	2,7	33	1,6	20	1,0	19	0,9	151	7,2
Mænd	20-30	4448	26	0,6	75	1,7	55	1,2	36	0,8	20	0,4	212	4,8
Mænd	>30	5148	19	0,4	40	0,8	22	0,4	11	0,2	14	0,3	106	2,1

Sammenligning af operationstekniker ved primær ACL operation

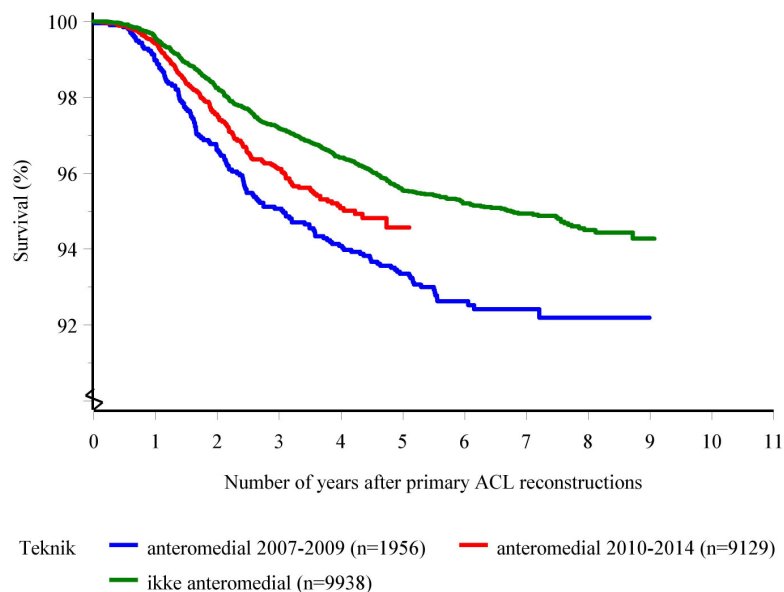
Anteromedial teknik ved primær ACL operation

Anteromedial teknik	2005-2013		2014		2015		I alt	
	n	%	n	%	n	%	n	%
Nej	10930	56,6	389	14,9	327	12,7	11646	47,5
Ja	8389	43,4	2228	85,1	2257	87,3	12874	52,5
I alt	19319	100,0	2617	100,0	2584	100,0	24520	100,0

Postoperativ KOOS for primær ACL operationer i forhold til anvendt teknik

		Antal	Gennemsnit	Spredning	Median	Nedre kvartil	Øvre kvartil	
Anteromedial teknik	Nej							
		Smerter	3888	83,3	15,1	86,1	75,0	94,4
		Symptomer	3889	77,0	17,1	82,1	67,9	89,3
		ADL	3887	88,7	13,4	94,1	83,8	98,5
		Sport og fritid	3886	61,4	25,4	65,0	45,0	80,0
		QOL	3886	59,0	21,2	62,5	43,8	75,0
Ja		KOOS4	3886	71,5	17,2	74,7	60,7	84,6
		Smerter	2762	83,2	14,8	86,1	75,0	94,4
		Symptomer	2762	76,6	17,0	78,6	64,3	89,3
		ADL	2762	89,3	12,8	94,1	85,3	98,5
		Sport og fritid	2762	62,1	25,1	65,0	45,0	85,0
		QOL	2762	57,7	20,3	56,3	43,8	75,0
	KOOS4	2762	71,4	16,6	73,9	60,8	84,2	





12. ACL revision

Faglig klinisk kommentar:

I 2015 har 11 % af de foretagne ligament rekonstruktioner været revisioner, og af disse udgjorde ACL-revisionerne 99 %. Dette må betragtes som uændret i forhold til de tidligere år (10 %) og har ligget stabilt gennem mange år. Den kumulerede revisionsrate indenfor 2 år efter primær operation (2013 kohorten) er 2,5 %. Der tegner sig her en langsom stigning fra 2,0 % for 2011 kohorten til 2,2 % for 2012 kohorten. Tallene for de enkelte sygehuse er meget svingende som udtryk for den store statistiske variation på disse små tal.

Man skal være opmærksom på, at re-operations raten ikke er et direkte udtryk for den tekniske succes ved den primære operation. Denne vurderes bedre ud fra Lachman løsheden og tilstedeværelsen af pivot-shift ved 1 års kontrollen. Her udviste 92 % en sideforskel på ≤ 5 mm, 77 % en forskel på < 3 mm, og der var nær normale pivotshift forhold hos 94 % . Disse tal er uændrede fra tidligere år.

Re-operations raten på 2,5 % for 2013 kohorten er således et udtryk for en kombination af, at den primære rekonstruktion er svigtet, at patienten har instabilitets problemer, og at vedkommende er indstillet på en ny operation med efterfølgende genoptræningsperiode. Re-operations raten er uforandret i forhold til de foregående år. Det er stadig de unge (0-20 årige) og særligt kvinderne i denne aldersgruppe, der udviser den største revisionsrate (ca 5 x højere revisions rate hos piger/unge kvinder sammenlignet med mænd og kvinder over 30 år).

Det er ofte svært at vurdere med sikkerhed, hvorfor en korsbånd rekonstruktion svigter. Som tidligere angives "nyt traume" som årsag til 53 % af tilfældene, men i denne gruppe kan der skjule sig tilfælde af langsomt indsættende instabilitet og/eller tunnel fejlplacering. I 18 % af revisionerne har det ikke været muligt for operatøren at finde en grund til løsheden. Sammenlignet med tidligere er "nyt traume" blevet angivet hyppigere og hyppigere som årsag. Sub-optimal placering af femurkanalen falder stadig i omfang, fordi flere af de primære ACL-rekonstruktioner har fået placeret femurkanalen i det område, der nu betragtes som det optimale (20 % 2013; 12 % 2014; 11 % 2015).



Ved revisionerne anvendes semi-T/gracilis senerne mindre hyppigt end ved førstegangs operationerne, nok først og fremmest fordi de har været anvendt ved den primære operation. Således blev patellasene anvendt i 30 % af tilfældene mod 5 % for de primære operationer. I 15 % af revisionerne blev der anvendt allograft. Disse tal har ligget stabilt over de sidste år.

Ser man patienternes KOOS profil, scorer de markant lavere end patienterne efter 1. gangs operationer:

1 års KOOS ved førstegangs ACL: 83; 77; 89; 62; 59

1 års KOOS efter revisions ACL: 78; 73; 84; 51; 48

Dette gælder alle dimensioner, men er tydeligst for kategorierne "sport og fritid" og "quality of life" (4. og 5. tal). Deres Tegner score ligger ligeledes et niveau lavere end efter de primære operationer (4 mod 5). 75 % af patienterne lå efter 1 år på Tegner 5 eller derunder. Dette svarer til et aktivitetsniveau inkluderende tungt arbejde og konkurrencesport indenfor cykling eller langrend samt jogging på ujævnt underlag mindst 2 gange om ugen, men ikke voldsommere knæ-udfordrende aktivitet.

Årsag til revision

Skade	2005-2013		2014		2015		I alt	
	N	%	N	%	N	%	N	%
Nyt traume	725	38,8	118	50,0	127	53,4	970	41,4
Tunnelvidening	37	2,0	8	3,4	6	2,5	51	2,2
Suboptimal graft placering i tibia	130	7,0	14	5,9	20	8,4	164	7,0
Suboptimal graft placering i femur	371	19,8	29	12,3	27	11,3	427	18,2
Infektion	24	1,3	#	0,4	3	1,3	28	1,2
Ukendt årsag til ny instabilitet	436	23,3	48	20,3	43	18,1	527	22,5
Anden ligamentær løshed	45	2,4	6	2,5	6	2,5	57	2,4
Andet	102	5,5	12	5,1	6	2,5	120	5,1
I alt	1870	100,0	236	100,0	238	100,0	2344	100,0

Hvilket ledbånd er blevet revideret

Ledbånd*	År							
	2005-2013		2014		2015		I alt	
	n	%	n	%	n	%	n	%
ACL	1803	96,4	230	97,5	236	99,2	2269	96,8
PCL	50	2,7	3	1,3	#	0,8	55	2,3
MCL	48	2,6	9	3,8	4	1,7	61	2,6
LCL	63	3,4	#	0,8	#	0,8	67	2,9
PLC	50	2,7	3	1,3	#	0,8	55	2,3

***flere behandlinger er mulige**



Anvendte grafttyper for revision

Grafttype	n	%
BPTB	697	29,7
ST/GR	764	32,6
ST - Quadro	42	1,8
ST - Double	15	0,6
BQT	242	10,3
Tractus	35	1,5
Double-bundle ST	11	0,5
Double-bundle BQT	3	0,1
Andet	101	4,3
ST - Triple	#	0,1
Allo	357	15,2
Uoplyst	75	3,2
I alt	2344	100,0

Behandling af mediale menisk læsioner ved revision

Behandling*	n	%
Resektion	346	73,6
Sutur	34	7,2
Synt. fiks. (pile + anker systemer)	83	17,7
Menisk transplantation	0	0,0
Anden operation	16	3,4
Alle ACL med mindst en behandling af menisklæsion	470	100,0

*idet flere behandlinger er mulige regner vi kun en per patient i sidste linje

Behandling af laterale menisk læsioner ved revision

Behandling*	n	%
Resektion	226	75,6
Sutur	24	8,0
Synt. fiks. (pile + anker systemer)	38	12,7
Menisk transplantation	0	0,0
Anden operation	16	5,4
Alle ACL med mindst en behandling af menisklæsion	299	100,0

*idet flere behandlinger er mulige regner vi kun en per patient i sidste linje

Præoperativ Pivot Shift ved revision

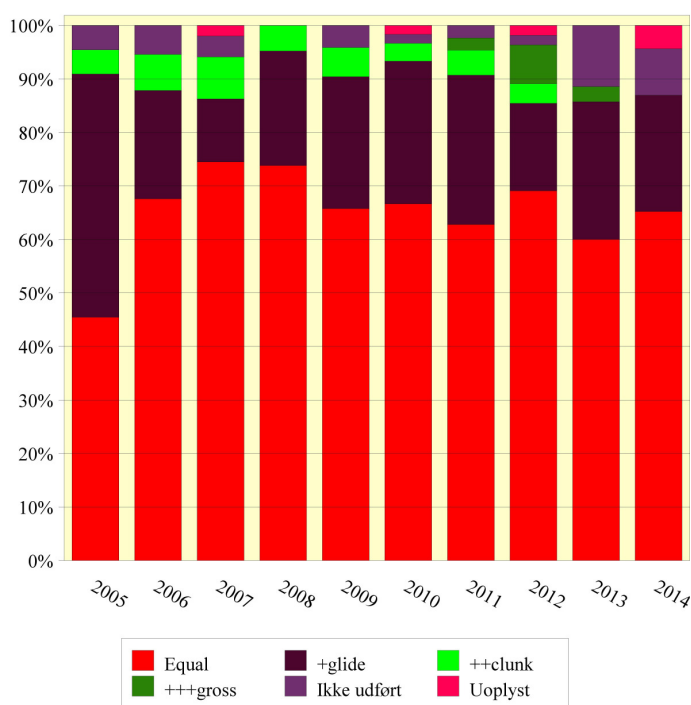
	2005-2013		2014		2015		I alt	
	N	%	N	%	N	%	N	%
Equal	144	7,7	13	5,5	8	3,4	165	7,0
+glide	493	26,4	37	15,7	57	23,9	587	25,0
++clunk	844	45,1	147	62,3	132	55,5	1123	47,9
+++gross	293	15,7	32	13,6	37	15,5	362	15,4
Ikke udført	94	5,0	6	2,5	4	1,7	104	4,4
Uoplyst	#	0,1	#	0,4	0	0	3	0,1
I alt	1870	100,0	236	100,0	238	100,0	2344	100,0



Pivot Shift ved 1 års kontrol for revision

	2005-2013		2014		I alt	
	N	%	N	%	N	%
Equal	303	66,6	15	65,2	318	66,5
+glide	104	22,9	5	21,7	109	22,8
++clunk	22	4,8	0	0	22	4,6
+++gross	6	1,3	0	0	6	1,3
Ikke udført	17	3,7	#	8,7	19	4,0
Uoplyst	3	0,7	#	4,3	4	0,8
I alt	455	100,0	23	100,0	478	100,0

Pivot Shift ved 1 års kontrol for revisioner



Præoperativ KOOS for revisioner

Diagnose	Antal	Gennemsnit	Spredning	Median	Nedre kvartil	Øvre kvartil
Smerter	422	66,8	19,7	69,4	52,8	80,6
Symptomer	422	66,8	17,0	67,9	57,1	78,6
ADL	422	73,9	19,9	77,9	61,8	91,2
Sport og fritid	422	33,0	24,9	30,0	15,0	50,0
QOL	422	31,5	16,3	31,3	18,8	43,8



Postoperativ KOOS for revisioner

Diagnose	Antal	Gennemsnit	Spredning	Median	Nedre kvartil	Øvre kvartil
Smerter	336	77,9	17,0	80,6	69,4	91,7
Symptomer	336	72,6	17,6	75,0	60,7	85,7
ADL	336	83,6	16,1	88,2	75,0	95,6
Sport og fritid	336	50,8	27,4	55,0	30,0	70,0
QOL	336	48,0	21,0	43,8	31,3	62,5

Præoperativ Tegner score for revisioner

Score	Antal	Gennemsnit	Spredning	Median	Nedre kvartil	Øvre kvartil
Før skade	422	6,2	2,0	6,0	5,0	7,0
Før operation	422	3,0	2,0	3,0	1,0	4,0

Postoperativ Tegner score for revisioner

Score	Antal	Gennemsnit	Spredning	Median	Nedre kvartil	Øvre kvartil
Efter operation	336	3,9	1,7	4,0	3,0	5,0

13. Flerligament operationer

Faglig klinisk kommentar:

Der er nu i alt registreret 1.549 flerligamentrekonstruktioner, mens der er registreret 24.156 isolerede rekonstruktioner af forreste korsbånd. Det svarer til 6,6 %. Aktuelt er således ca. 1 ud af 15 knæligament operation en to – eller flerligament operation. PCL rekonstruktion udføres i 41 % af flerligamentoperationerne, MCL rekonstruktion i 24 % af flerligamentoperationerne og lateral rekonstruktion i 49 % af flerligamentoperationerne. Gennemsnitlig årlig operationshyppighed i Danmark for PCL, MCL og LCL rekonstruktion er henholdsvis 63, 37 og 75.

Rekonstruktioner efter knæluksation hvor PCL er rekonstrueret sammen med andre ledbånd ses hos 149 af 1.433 flerligament operation (1,1 %).



Derfor er der udført analyser på følgende flerligament rekonstruktions grupper: ACL i kombination med kollateral ligament, PCL isoleret, Kollateral ligament rekonstruktion alene. PCL rekonstruktion sammen med andre ligament rekonstruktioner. Analyse af KOOS scores ved 1 års opfølgning viser at isolerede PCL rekonstruktioner har reduceret subjektivt outcome på ca. 6 point sammenlignet med primær korsbåndsrekonstruktioner, endvidere har kombinerede rekonstruktioner næsten samme resultater som isoleret PCL rekonstruktion. Isolerede kollateral rekonstruktioner har lige så dårligt outcome som kombinerede rekonstruktioner. Tegner funktions score er dog dårligere for alle typer af flerligament rekonstruktioner sammenlignet med primær ACL rekonstruktion.

Aktuel skade for flerligament operationer

Skade	I alt	
	N	%
ACL	57	3,7
ACL+LCL	114	7,4
ACL+LCL+PLC	210	13,6
ACL+MCL	282	18,2
ACL+MCL+LCL	#	0,1
ACL+MCL+LCL+PLC	#	0,1
ACL+MCL+PLC	#	0,1
ACL+PCL	72	4,6
ACL+PCL+LCL	17	1,1
ACL+PCL+LCL+PLC	59	3,8
ACL+PCL+MCL	60	3,9
ACL+PCL+MCL+LCL	#	0,1
ACL+PCL+MCL+LCL+PLC	6	0,4
ACL+PCL+MCL+PLC	4	0,3
ACL+PCL+PLC	4	0,3
ACL+PLC	43	2,8
LCL	24	1,5
LCL+PLC	79	5,1
MCL	66	4,3
MCL+LCL+PLC	#	0,1
MCL+PLC	#	0,1
PCL	255	16,5
PCL+LCL	13	0,8
PCL+LCL+PLC	85	5,5
PCL+MCL	39	2,5
PCL+MCL+LCL+PLC	5	0,3
PCL+MCL+PLC	#	0,1
PCL+PLC	9	0,6
PLC	27	1,7
Uoplyst	9	0,6
I alt	1549	100,0

* Fejlregistrering



Præoperativ KOOS for flerligament operationer

Diagnose		Antal	Gennemsnit	Spredning	Median	Nedre kvartil	Øvre kvartil
ACL plus MCL/LCL/PLC	Smerter	287	64,7	21,3	66,7	50,0	80,6
	Symptomer	287	68,1	17,2	67,9	57,1	82,1
	ADL	287	68,0	22,1	72,1	50,0	86,8
	Sport og fritid	287	25,8	26,6	20,0	0,0	45,0
	QOL	287	33,1	17,6	31,3	25,0	43,8
MCL/PLC/LCL alene eller i kombination	Smerter	42	59,7	17,5	55,6	50,0	69,4
	Symptomer	42	64,8	15,7	66,1	53,6	75,0
	ADL	42	64,2	16,4	63,2	52,9	72,1
	Sport og fritid	42	24,8	26,0	17,5	5,0	35,0
	QOL	42	29,0	16,9	25,0	18,8	37,5
PCL	Smerter	94	65,8	17,2	69,4	52,8	77,8
	Symptomer	94	69,9	15,5	67,9	57,1	82,1
	ADL	94	72,7	17,7	75,7	61,8	86,8
	Sport og fritid	94	32,2	22,9	35,0	10,0	40,0
	QOL	94	35,6	17,1	37,5	25,0	50,0
PCL i kombination med andre	Smerter	51	63,7	20,2	63,9	52,8	77,8
	Symptomer	51	67,2	18,3	67,9	53,6	82,1
	ADL	51	68,2	19,0	73,5	57,4	80,9
	Sport og fritid	51	26,5	23,9	25,0	0,0	50,0
	QOL	51	32,8	19,5	25,0	18,8	43,8

Postoperativ KOOS for flerligament operationer

Diagnose		Antal	Gennemsnit	Spredning	Median	Nedre kvartil	Øvre kvartil
ACL plus MCL/LCL/PLC	Smerter	315	75,6	18,7	77,8	61,1	88,9
	Symptomer	315	67,8	18,1	67,9	53,6	82,1
	ADL	315	80,8	17,8	86,8	70,6	95,6
	Sport og fritid	315	43,3	26,5	40,0	20,0	65,0
	QOL	315	46,9	20,3	43,8	31,3	62,5
MCL/PLC/LCL alene eller i kombination	Smerter	47	74,3	21,5	77,8	58,3	91,7
	Symptomer	47	71,7	19,7	75,0	57,1	89,3
	ADL	47	80,1	19,4	86,8	70,6	95,6
	Sport og fritid	47	45,5	30,0	45,0	15,0	75,0
	QOL	47	43,6	22,2	43,8	25,0	62,5
PCL	Smerter	105	77,3	16,4	83,3	63,9	88,9
	Symptomer	105	71,2	18,5	75,0	57,1	85,7
	ADL	105	83,4	14,8	86,8	73,5	95,6
	Sport og fritid	105	49,8	28,3	55,0	25,0	70,0
	QOL	105	52,1	23,3	50,0	31,3	68,8
PCL i kombination med andre	Smerter	68	77,9	14,6	77,8	68,1	88,9
	Symptomer	68	68,9	16,7	71,4	57,1	80,4
	ADL	68	83,1	13,1	86,0	76,5	91,9
	Sport og fritid	68	46,8	27,4	40,0	25,0	70,0
	QOL	68	50,7	20,3	50,0	31,3	62,5



Præoperativ Tegner score for flerligament operationer

Score		Antal	Gennemsnit	Spredning	Median	Nedre kvartil	Øvre kvartil
ACL plus MCL/LCL/PLC	Før skade	286	5,7	2,2	6,0	4,0	7,0
	Før operation	286	2,2	2,2	2,0	0,0	4,0
MCL/PLC/LCL alene eller i kombination	Før skade	42	5,5	1,9	6,0	4,0	7,0
	Før operation	42	2,2	2,1	2,0	1,0	3,0
PCL	Før skade	94	6,2	2,1	6,0	5,0	7,0
	Før operation	94	2,9	2,2	3,0	1,0	4,0
PCL i kombination med andre	Før skade	51	5,8	1,9	6,0	5,0	7,0
	Før operation	51	2,4	1,9	3,0	0,0	4,0

Postoperativ Tegner score for flerligament operationer

Score		Antal	Gennemsnit	Spredning	Median	Nedre kvartil	Øvre kvartil
ACL plus MCL/LCL/PLC	Efter operation	315	4,0	2,0	4,0	3,0	5,0
MCL/PLC/LCL alene eller i kombination	Efter operation	47	3,5	2,0	3,0	2,0	4,0
PCL	Efter operation	105	4,3	2,0	4,0	3,0	5,0
PCL i kombination med andre	Efter operation	68	3,9	2,1	4,0	3,0	5,0

Forskel i præoperativ ACL løshed mellem de to sider

Type	Antal	Gennemsnit	Spredning	Min	Max	Median	Nedre kvartil	Øvre kvartil
ACL plus MCL/LCL/PLC	710	6,5	3,3	0,0	23,0	6,0	4,0	8,0
MCL/PLC/LCL alene eller i kombination	140	2,6	3,4	0,0	15,0	2,0	0,0	4,0
PCL	218	6,1	3,5	0,0	18,0	6,0	4,0	8,0
PCL i kombination med andre	125	6,9	4,2	0,0	16,0	7,0	4,0	9,0

Forskel i postoperativ ACL løshed mellem de to sider ved 1 års kontrol for flerligament operationer

Type	Antal	Gennemsnit	Spredning	Min	Max	Median	Nedre kvartil	Øvre kvartil
ACL plus MCL/LCL/PLC	377	1,7	1,8	0,0	10,0	1,0	0,0	3,0
MCL/PLC/LCL alene eller i kombination	40	1,7	2,0	0,0	8,0	1,0	0,0	2,0
PCL	115	2,2	1,8	0,0	8,0	2,0	1,0	3,0
PCL i kombination med andre	74	2,4	2,5	0,0	13,0	2,0	1,0	3,0



14. DVT profylakse

Faglig klinisk kommentar:

Der er en faldende tendens til at anvende DVT profylakse, men der er store regionale og afdelingsforskelle på anvendelse af profylaksen. Der er ingen væsentlig forskel vedrørende primær og revisionsrekonstruktion. Derimod er der betydeligt flere flerligamentrekonstruktioner, der får DVT profylakse. Som forventeligt er der også tydelig forskel på alder over eller under 40 år, hvor der anvendes profylakse hos 3 gange så mange over 40 år.

Klinisk epidemiologisk/biostatistisk kommentar:

I perioden 2005-2008 kunne man i DKRR registrere DVT profylakse med følgende svar: Nej, Fragmin, Arixtra og Andet.

I perioden 2009-2011 blev registrering af DVT profylakse ændret til: Nej, Engangsdosis, < 8 dage, >=8 dage. Fra 2012 kan man registrere DVT profylakse som Nej og Ja, og hvis man har sat kryds i Ja, så kan dosis registreres.

Alle ændringer er lavet på den samme variabel i KMS. Dette betyder, når DVT profylakse skal opgøres, så bliver dosis vist uden tal i tabellen før 2009, mens antikoagulations navn vises uden tal i perioden efter 2009. Det er også muligt ikke at udfylde DVT profylakse (Uoplyst).

"Nævner" - Antal operationer i DKRR hvor variabel DVT profylakse er udfyldt (dvs. der er sat kryds i Nej, Ja, Fragmin, Arixtra, Andet, Engangsdosis, <8 dage eller >= 8 dage). Uoplyste operationer tæller ikke med.

"Tæller" - Antal operationer i DKRR hvor patienten fik DVT profylakse (dvs. der er sat kryds i Ja, Fragmin, Arixtra, Andet, Engangsdosis, <8 dage eller >= 8 dage).

På landsbasis har vi 148 ud af 2.584 operationer i 2015, hvor DVT profylakse er givet, svarende til 5,7%. Tendensen har været faldende i de sidste 4 år.



DVT profylakse anvendelse på de forskellige afdelinger

	Aktuelle år 2015		Tidligere år	
	Tæller/ nævner	% (95% CI)	2014 % (95% CI)	2013 % (95% CI)
Danmark	148 / 2583	5,7 (4,9-6,7)	7,1 (6,2-8,2)	9,9 (8,8-11,0)
Hovedstaden	71 / 536	13,2 (10,5-16,4)	14,4 (11,6-17,6)	21,1 (18,0-24,5)
Sjælland	5 / 169	3,0 (1,0-6,8)	5,5 (2,7-9,9)	9,2 (5,3-14,5)
Syddanmark	30 / 444	6,8 (4,6-9,5)	11,7 (8,9-15,1)	10,0 (7,6-12,8)
Midtjylland	5 / 605	0,8 (0,3-1,9)	2,3 (1,3-3,8)	3,2 (1,9-5,0)
Nordjylland	17 / 218	7,8 (4,6-12,2)	2,2 (0,6-5,6)	13,8 (9,1-19,7)
Hovedstaden	71 / 536	13,2 (10,5-16,4)	14,4 (11,6-17,6)	21,1 (18,0-24,5)
Amager og Hvidovre Hospital	3 / 156	1,9 (0,4-5,5)	4,6 (1,9-9,3)	1,3 (0,2-4,4)
Bispebjerg Hospital	35 / 288	12,2 (8,6-16,5)	13,8 (9,9-18,5)	28,7 (23,3-34,7)
Bornholms Hospital	3 / 7	42,9 (9,9-81,6)	66,7 (9,4-99,2)	50,0 (6,8-93,2)
Frederiksberg Hospital	0 / 33	0,0 (0,0-10,6)	0,0 (0,0-6,1)	34,2 (23,7-46,0)
Gentofte Hospital	0 / 15	0,0 (0,0-21,8)	0,0 (0,0-10,6)	0,0 (0,0-3,8)
Hillerød Hospital	30 / 37	81,1 (64,8-92,0)	77,8 (62,9-88,8)	71,4 (55,4-84,3)
Sjælland	5 / 169	3,0 (1,0-6,8)	5,5 (2,7-9,9)	9,2 (5,3-14,5)
Køge Sygehus	5 / 87	5,7 (1,9-12,9)	9,2 (4,1-17,3)	19,3 (11,4-29,4)
Nykøbing F Sygehus	0 / 11	0,0 (0,0-28,5)	9,5 (1,2-30,4)	0,0 (0,0-13,2)
Næstved Sygehus	0 / 71	0,0 (0,0-5,1)	0,0 (0,0-4,9)	0,0 (0,0-5,5)
Syddanmark	30 / 444	6,8 (4,6-9,5)	11,7 (8,9-15,1)	10,0 (7,6-12,8)
OUH Odense Universitetshospital	11 / 148	7,4 (3,8-12,9)	18,4 (13,0-24,9)	17,0 (11,6-23,6)
Ortopædkirurgisk afdeling Es 5501080	# / 78	1,3 (0,0-6,9)	0,0 (0,0-6,1)	0,0 (0,0-4,6)
SLB – Kolding Sygehus	7 / 48	14,6 (6,1-27,8)	3,4 (0,4-11,7)	5,5 (1,1-15,1)
SLB – Vejle Sygehus	0 / 74	0,0 (0,0-4,9)	0,0 (0,0-7,4)	1,1 (0,0-6,2)
Sygehus Sønderjylland	11 / 96	11,5 (5,9-19,6)	16,8 (10,3-25,3)	14,1 (9,1-20,6)
Midtjylland	5 / 605	0,8 (0,3-1,9)	2,3 (1,3-3,8)	3,2 (1,9-5,0)
Aarhus Universitetshospital	# / 276	0,4 (0,0-2,0)	0,4 (0,0-2,0)	0,8 (0,1-2,8)
HE Midt – Rh Silkeborg	0 / 75	0,0 (0,0-4,8)	1,1 (0,0-5,7)	4,4 (0,9-12,4)
HE Midt – Rh Viborg	# / 50	4,0 (0,5-13,7)	2,6 (0,1-13,8)	14,0 (5,3-27,9)
Hospitalsenheden Horsens	# / 63	1,6 (0,0-8,5)	1,5 (0,0-8,0)	1,7 (0,0-8,9)
Hospitalsenheden Vest	0 / 92	0,0 (0,0-3,9)	1,0 (0,0-5,4)	1,0 (0,0-5,5)
Regionshospitalet Randers	# / 49	2,0 (0,1-10,9)	14,9 (7,4-25,7)	10,6 (3,5-23,1)
Nordjylland	17 / 218	7,8 (4,6-12,2)	2,2 (0,6-5,6)	13,8 (9,1-19,7)
Aalborg Universitetshospital Aalborg	# / 86	1,2 (0,0-6,3)	1,4 (0,0-7,7)	5,1 (1,4-12,5)



	Aktuelle år 2015		Tidligere år	
	Tæller/ nævner	% (95% CI)	2014 % (95% CI)	2013 % (95% CI)
Aalborg Universitetshospital Hjørring	11 / 104	10,6 (5,4-18,1)	2,2 (0,3-7,9)	24,1 (15,6-34,5)
Aalborg Universitetshospital Thisted	5 / 28	17,9 (6,1-36,9)	4,8 (0,1-23,8)	0,0 (0,0-21,8)
Privathospitaler	20 / 611	3,3 (2,0-5,0)	3,9 (2,5-5,8)	4,1 (2,7-5,9)
Aleris Privathospitaler, Aalborg	0 / 9	0,0 (0,0-33,6)	0,0 (0,0-13,2)	0,0 (0,0-8,0)
Aleris Privathospitaler, Esbjerg	0 / 11	0,0 (0,0-28,5)	0,0 (0,0-19,5)	0,0 (0,0-23,2)
Aleris Privathospitaler, Herning	0 / 7	0,0 (0,0-41,0)	0,0 (0,0-41,0)	0,0 (0,0-28,5)
Aleris-Hamlet Hospitaler Aarhus	0 / 28	0,0 (0,0-12,3)	2,4 (0,1-12,6)	0,0 (0,0-5,9)
Aleris-Hamlet Hospitaler Søborg	0 / 70	0,0 (0,0-5,1)	2,9 (0,4-10,2)	14,3 (7,6-23,6)
CFR Hospitaler A/S – Hellerup	# / 18	11,1 (1,4-34,7)		
CFR hospitaler A/S - Odense	6 / 46	13,0 (4,9-26,3)	1,8 (0,0-9,6)	0,0 (0,0-8,4)
GHP OPA Privathospital Aarhus	0 / 28	0,0 (0,0-12,3)	0,0 (0,0-16,8)	0,0 (0,0-11,2)
Gildhøj Privathospital	3 / 94	3,2 (0,7-9,0)	0,0 (0,0-5,9)	4,8 (1,3-11,7)
Hospitalet Valdemar	0 / 33	0,0 (0,0-10,6)	0,0 (0,0-11,2)	6,3 (0,2-30,2)
Nørmark Privathospital	3 / 13	23,1 (5,0-53,8)	20,0 (5,7-43,7)	0,0 (0,0-19,5)
Privathospitalet Danmark	0 / 3	0,0 (0,0-70,8)	100,0 (59,0-100,0)	85,7 (42,1-99,6)
Privathospitalet Kollund	0 / 4	0,0 (0,0-60,2)	10,0 (1,2-31,7)	4,3 (0,1-21,9)
Privathospitalet Mølholm	0 / 56	0,0 (0,0-6,4)	2,9 (0,1-15,3)	2,5 (0,1-13,2)
Privathospitalet Varde	0 / 10	0,0 (0,0-30,8)	0,0 (0,0-21,8)	0,0 (0,0-13,7)
Teres Hospital Aalborg	3 / 39	7,7 (1,6-20,9)	3,8 (0,5-13,0)	2,6 (0,1-13,8)
Teres Hospitalet Parken	3 / 88	3,4 (0,7-9,6)	4,7 (1,0-13,1)	2,4 (0,3-8,3)
Viborg Privathospital	0 / 54	0,0 (0,0-6,6)	0,0 (0,0-7,7)	0,0 (0,0-7,0)



Anvendelse af DVT profylakse (alle operationer i DKRR uanset operationstype)

DVT profylakse	2005-2013		2014		2015		I alt	
	N	%	N	%	N	%	N	%
Nej	19590	85,6	2427	92,7	2433	94,2	24450	87,1
Fragmin	884	3,9	0	0	0	0	884	3,1
Arixtra	151	0,7	0	0	0	0	151	0,5
Engangsdosis	578	2,5	15	0,6	13	0,5	606	2,2
< 8 dage	300	1,3	48	1,8	70	2,7	418	1,5
>=8 dage	394	1,7	32	1,2	62	2,4	488	1,7
Andet	906	4,0	92	3,5	5	0,2	1003	3,6
Uoplyst	78	0,3	3	0,1	#	0,0	82	0,3
I alt	22881	100,0	2617	100,0	2584	100,0	28082	100,0

DVT profylakse anvendelse

	Aktuelle år 2015		Tidligere år 2014		2013	
	Tæller/ nævner	% (95% CI)	% (95% CI)	% (95% CI)		
kvinder <=40 år	49 / 862	5,7 (4,2-7,4)	5,8 (4,3-7,5)	7,8 (6,1-9,7)		
kvinder >40 år	29 / 164	17,7 (12,2-24,4)	20,5 (14,5-27,6)	20,6 (15,3-26,7)		
mænd <=40 år	42 / 1346	3,1 (2,3-4,2)	4,8 (3,7-6,1)	8,4 (7,0-9,9)		
mænd >40 år	28 / 211	13,3 (9,0-18,6)	17,5 (12,7-23,4)	16,9 (12,4-22,3)		

Anvendelse af DVT profylakse for primær ACL operationer

DVT profylakse	2005-2013		2014		2015		I alt	
	N	%	N	%	N	%	N	%
Nej	17162	87,2	2128	94,6	2131	95,6	21421	88,7
Fragmin	645	3,3	0	0	0	0	645	2,7
Arixtra	47	0,2	0	0	0	0	47	0,2
Engangsdosis	514	2,6	12	0,5	10	0,4	536	2,2
< 8 dage	173	0,9	34	1,5	55	2,5	262	1,1
>=8 dage	314	1,6	9	0,4	29	1,3	352	1,5
Andet	761	3,9	63	2,8	4	0,2	828	3,4
Uoplyst	60	0,3	3	0,1	#	0,0	64	0,3
I alt	19676	100,0	2249	100,0	2230	100,0	24155	100,0

Anvendelse af DVT profylakse for flerligament operationer

DVT profylakse	2005-2013		2014		2015		I alt	
	N	%	N	%	N	%	N	%
Nej	842	64,6	84	63,6	75	65,8	1001	64,6
Fragmin	164	12,6	0	0	0	0	164	10,6
Arixtra	89	6,8	0	0	0	0	89	5,7
Engangsdosis	18	1,4	#	0,8	#	0,9	20	1,3
< 8 dage	75	5,8	7	5,3	10	8,8	92	5,9
>=8 dage	40	3,1	18	13,6	27	23,7	85	5,5
Andet	68	5,2	22	16,7	#	0,9	91	5,9



<i>DVT profylakse</i>	<i>2005-2013</i>		<i>2014</i>		<i>2015</i>		<i>I alt</i>	
	<i>N</i>	<i>%</i>	<i>N</i>	<i>%</i>	<i>N</i>	<i>%</i>	<i>N</i>	<i>%</i>
<i>Uoplyst</i>	7	0,5	0	0	0	0	7	0,5
<i>I alt</i>	1303	100,0	132	100,0	114	100,0	1549	100,0

Anvendelse af DVT profylakse for revisioner

<i>DVT profylakse</i>	<i>2005-2013</i>		<i>2014</i>		<i>2015</i>		<i>I alt</i>	
	<i>N</i>	<i>%</i>	<i>N</i>	<i>%</i>	<i>N</i>	<i>%</i>	<i>N</i>	<i>%</i>
<i>Nej</i>	1560	83,4	215	91,1	225	94,5	2000	85,3
<i>Fragmin</i>	74	4,0	0	0	0	0	74	3,2
<i>Arixtra</i>	15	0,8	0	0	0	0	15	0,6
<i>Engangsdosis</i>	45	2,4	#	0,8	#	0,8	49	2,1
<i>< 8 dage</i>	52	2,8	7	3,0	5	2,1	64	2,7
<i>>=8 dage</i>	40	2,1	5	2,1	6	2,5	51	2,2
<i>Andet</i>	77	4,1	7	3,0	0	0	84	3,6
<i>Uoplyst</i>	7	0,4	0	0	0	0	7	0,3
<i>I alt</i>	1870	100,0	236	100,0	238	100,0	2344	100,0



15. Komplikationer og reoperationer

Faglig klinisk kommentar:

Nedenstående tabel viser kirurg indberettede komplikationer ved 1 års kontrol. Da data ikke hentes fra andre registre må der forventes en vis grad af underrapportering for de forskellige komplikationstyper. Generelt er komplikations incidencer lave– dog stor pool af ”anden komplikation” og ”uoplyst”. Der kunne være grundlag for få uddybet disse. Bevægeindskrænkning og kroniske smerter har incidencer på henholdsvis 2.0 og 3.5 %.

Reoperationer indenfor det første år efter primæroperationer er vist i 16 fordelt på afdelinger- Incidence ligger mellem 1.5 og 14.9 % for afdelinger med en hvis produktion. Følgende afdelinger har over 10 % ,Hillerød, Køge, Vejle, Aarhus, Viborg, Horsens, Thisted.

Der har ikke været øgning af antallet af reoperationer ifht andre år.

Registrerede komplikationer i DKRR ved 1 års kontrol for operationer før 1. januar 2015

Komplikation	Primær		Flerligament		Revision		I alt	
	n	%	n	%	n	%	n	%
Ingen	6902	65,8	415	60,8	300	62,8	7617	65,4
Infektion	71	0,7	12	1,8	6	1,3	89	0,8
DVT	13	0,1	0	0,0	0	0,0	13	0,1
Bevægeindskrænkning	210	2,0	53	7,8	23	4,8	286	2,5
Kroniske smerter	368	3,5	39	5,7	48	10,0	455	3,9
Reoperation	384	3,7	30	4,4	35	7,3	449	3,9
Anden komplikation	658	6,3	53	7,8	40	8,4	751	6,4
Uoplyst	2219	21,2	120	17,6	55	11,5	2394	20,6
I alt	10483	100,0	683	100,0	478	100,0	11644	100,0



16. Reoperationer indenfor 1 år baseret på data fra Landspatientregister

For alle primær ACL operationer registreret i DKRR har vi beregnet 1 års reoperationsrater ved at bruge een af følgende operationskoder fra Landspatientregistret (LPR): KNGF11, KNGD11, KNGD21, KNGF31, KNGU49, KNGK29.

Nævner: Antal primær ACL operation registreret i DKRR i 2014 på enkelt sygehus/ region eller i hele Danmark.
Tæller: Antal af primær ACL operation registreret i DKRR i 2014 på enkelt sygehus/ region eller i hele Danmark som har indenfor 1 år efter operation fået registreret en af de ovennævnte operationskoder i Landspatientregister uanset sygehus (ved registrering af flere koder, tæller vi kun den første kode).

Reoperationer fra LPR indenfor 1 år efter primær ACL operation registreret i DKRR

	Tæller/ nævner	Aktuelle år 2014		Tidligere år	
		%	95% CI	2013 % (95% CI)	2012 % (95% CI)
Danmark	164 / 2241	7.3	(6,3 - 8,5)	6,6 (5,6-7,7)	7,2 (6,2-8,4)
Hovedstaden	40 / 458	8.7	(6,3 - 11,7)	6,4 (4,5-8,9)	8,9 (6,6-11,7)
Sjælland	15 / 138	10.9	(6,2 - 17,3)	8,1 (4,1-14,0)	5,7 (1,6-14,0)
Syddanmark	22 / 384	5.7	(3,6 - 8,5)	6,2 (4,2-8,8)	6,1 (4,0-8,9)
Midtjylland	47 / 537	8.8	(6,5 - 11,5)	7,7 (5,5-10,5)	9,1 (6,7-12,1)
Nordjylland	12 / 169	7.1	(3,7 - 12,1)	9,0 (5,0-14,7)	9,2 (5,0-15,1)
Hovedstaden	40 / 458	8.7	(6,3 - 11,7)	6,4 (4,5-8,9)	8,9 (6,6-11,7)
Amager og Hvidovre Hospital	11 / 134	8.2	(4,2 - 14,2)	6,3 (2,9-11,7)	11,3 (6,3-18,2)
Bispebjerg Hospital	16 / 187	8.6	(5,0 - 13,5)	5,2 (2,4-9,7)	9,0 (5,3-14,3)
Bornholms Hospital	0 / 3	0.0	(0,0 - 70,8)	0,0 (0,0-60,2)	0,0 (0,0-33,6)
Frederiksberg Hospital	5 / 58	8.6	(2,9 - 19,0)	7,6 (2,5-16,8)	5,8 (1,6-14,2)
Gentofte Hospital	# / 33	6.1	(0,7 - 20,2)	9,6 (4,5-17,4)	9,7 (4,8-17,1)
Hillerød Hospital	6 / 43	14.0	(5,3 - 27,9)	2,8 (0,1-14,5)	7,0 (1,5-19,1)
Sjælland	15 / 138	10.9	(6,2 - 17,3)	8,1 (4,1-14,0)	5,7 (1,6-14,0)
Køge Sygehus	6 / 45	13.3	(5,1 - 26,8)	13,6 (5,2-27,4)	8,6 (1,8-23,1)
Nykøbing F Sygehus	# / 20	10.0	(1,2 - 31,7)	0,0 (0,0-13,2)	0,0 (0,0-36,9)
Næstved Sygehus	7 / 73	9.6	(3,9 - 18,8)	7,6 (2,5-16,8)	3,7 (0,1-19,0)
Syddanmark	22 / 384	5.7	(3,6 - 8,5)	6,2 (4,2-8,8)	6,1 (4,0-8,9)
OUH Odense	5 / 132	3.8	(1,2 - 8,6)	5,0 (1,9-10,7)	
Universitetshospital Ortopædkirurgisk afdeling Es 5501080	5 / 59	8.5	(2,8 - 18,7)	10,4 (4,6-19,4)	10,6 (4,4-20,6)
SLB – Kolding Sygehus	# / 52	3.8	(0,5 - 13,2)	6,1 (1,3-16,9)	16,7 (5,6-34,7)
SLB – Vejle Sygehus	5 / 47	10.6	(3,5 - 23,1)	4,6 (1,3-11,4)	4,5 (1,2-11,1)
Sygehus Sønderjylland	5 / 94	5.3	(1,7 - 12,0)	5,8 (2,6-11,2)	6,3 (2,5-12,5)
Midtjylland	47 / 537	8.8	(6,5 - 11,5)	7,7 (5,5-10,5)	9,1 (6,7-12,1)
Aarhus Universitetshospital	24 / 191	12.6	(8,2 - 18,1)	9,6 (5,6-15,1)	6,9 (3,5-12,0)
HE Midt – Rh Silkeborg	7 / 95	7.4	(3,0 - 14,6)	7,2 (2,4-16,1)	17,5 (7,3-32,8)
HE Midt – Rh Viborg	4 / 38	10.5	(2,9 - 24,8)	9,3 (2,6-22,1)	10,6 (3,5-23,1)
Hospitalsenheden Horsens	7 / 61	11.5	(4,7 - 22,2)	5,8 (1,2-15,9)	14,9 (7,4-25,7)
Hospitalsenheden Vest	3 / 93	3.2	(0,7 - 9,1)	1,1 (0,0-6,0)	4,9 (1,6-11,0)
Regionshospitalet Randers	# / 59	3.4	(0,4 - 11,7)	15,2 (6,3-28,9)	9,3 (2,6-22,1)
Nordjylland	12 / 169	7.1	(3,7 - 12,1)	9,0 (5,0-14,7)	9,2 (5,0-15,1)
Aalborg Universitetshospital Aalborg	# / 68	1.5	(0,0 - 7,9)	10,4 (4,6-19,4)	9,1 (3,7-17,8)
Aalborg Universitetshospital Hjørring	8 / 80	10.0	(4,4 - 18,8)	7,9 (2,6-17,6)	11,5 (4,4-23,4)



	Tæller/ nævner	Aktuelle år 2014		Tidligere år	
		%	95% CI	2013 % (95% CI)	2012 % (95% CI)
Aalborg Universitetshospital Thisted	3 / 21	14.3	(3,0 - 36,3)	6,7 (0,2-31,9)	0,0 (0,0-24,7)
Privathospitaler	28 / 555	5.0	(3,4 - 7,2)	5,3 (3,7-7,4)	5,1 (3,6-7,0)
Aleris Privathospitaler, Aalborg	0 / 23	0.0	(0,0 - 14,8)	2,6 (0,1-13,5)	0,0 (0,0-12,8)
Aleris Privathospitaler, Esbjerg	0 / 17	0.0	(0,0 - 19,5)	0,0 (0,0-23,2)	0,0 (0,0-45,9)
Aleris Privathospitaler, Herning	0 / 7	0.0	(0,0 - 41,0)	0,0 (0,0-26,5)	2,6 (0,1-13,8)
Aleris-Hamlet Hospitaler Aarhus	# / 32	3.1	(0,1 - 16,2)	4,4 (0,5-15,1)	8,6 (3,2-17,7)
Aleris-Hamlet Hospitaler Søborg	8 / 67	11.9	(5,3 - 22,2)	6,3 (2,1-14,2)	5,1 (2,2-9,8)
CFR hospitaler A/S - Odense	0 / 56	0.0	(0,0 - 6,4)	7,1 (1,5-19,5)	0,0 (0,0-60,2)
Ciconia Århus Privathospital	# / 3	33.3	(0,8 - 90,6)	12,5 (0,3-52,7)	4,8 (0,1-23,8)
GHP OPA Privathospital Aarhus	0 / 20	0.0	(0,0 - 16,8)	6,7 (0,8-22,1)	4,3 (0,1-21,9)
Gildhøj Privathospital	4 / 61	6.6	(1,8 - 15,9)	4,1 (0,9-11,5)	6,3 (2,1-14,0)
Hospitalet Valdemar	4 / 29	13.8	(3,9 - 31,7)	6,7 (0,2-31,9)	0,0 (0,0-19,5)
Nørmark Privathospital	0 / 19	0.0	(0,0 - 17,6)	11,8 (1,5-36,4)	0,0 (0,0-16,8)
Privathospitalet Danmark	0 / 7	0.0	(0,0 - 41,0)	14,3 (0,4-57,9)	0,0 (0,0-24,7)
Privathospitalet Kollund	# / 18	5.6	(0,1 - 27,3)	13,0 (2,8-33,6)	11,1 (1,4-34,7)
Privathospitalet Mølholm	# / 34	5.9	(0,7 - 19,7)	5,0 (0,6-16,9)	7,3 (2,0-17,6)
Privathospitalet Varde	0 / 13	0.0	(0,0 - 24,7)	0,0 (0,0-13,7)	0,0 (0,0-70,8)
Teres Hospital Aalborg	# / 53	3.8	(0,5 - 13,0)	10,8 (3,0-25,4)	0,0 (0,0-14,2)
Teres Hospitalet Parken Viborg Privathospital	# / 54 4 / 42	1.9 9.5	(0,0 - 9,9) (2,7 - 22,6)	3,0 (0,4-10,5) 2,3 (0,1-12,0)	6,1 (0,7-20,2) 9,7 (2,0-25,8)

Antal af reoperationer indenfor 1 år efter primær ACL operation per år (patient har en af følgende koder: KNGF11, KNGD11, KNGD21, KNGF31, KNGU49, KNGK29 i LPR indenfor 1 år. Flere koder tæller som en kode)

	Reoperation			
	Ja		Nej	
	N	%	N	%
2005	34	3,9	847	96,1
2006	92	4,3	2025	95,7
2007	112	5,4	1977	94,6
2008	91	4,5	1915	95,5
2009	164	6,1	2520	93,9



	<i>Reoperation</i>			
	<i>Ja</i>		<i>Nej</i>	
	<i>N</i>	<i>%</i>	<i>N</i>	<i>%</i>
<i>2010</i>	183	7,0	2442	93,0
<i>2011</i>	174	7,0	2325	93,0
<i>2012</i>	167	7,2	2144	92,8
<i>2013</i>	156	6,6	2205	93,4
<i>2014</i>	164	7,3	2077	92,7
<i>I alt</i>	1337	6,1	20477	93,9

Reoperation indenfor 1 år, efter primær ACL operationer (en patient kan have flere koder i LPR indenfor 1 år)

		<i>2005</i>	<i>2006</i>	<i>2007</i>	<i>2008</i>	<i>2009</i>	<i>2010</i>	<i>2011</i>	<i>2012</i>	<i>2013</i>	<i>2014</i>
<i>Menisk operation (KNGD11, KNGD21)</i>	<i>n</i>	9	38	40	28	64	73	69	70	63	68
	<i>%</i>	1,0	1,8	1,9	1,4	2,4	2,8	2,7	3,0	2,7	3,0
<i>Synovial operation (KNGF11)</i>	<i>n</i>	17	59	59	59	87	88	105	85	73	94
	<i>%</i>	1,9	2,8	2,8	2,9	3,2	3,3	4,2	3,7	3,1	4,2
<i>Bruskoperation (KNGF31, KNGK29)</i>	<i>n</i>	7	13	13	13	21	26	20	24	21	11
	<i>%</i>	0,8	0,6	0,6	0,6	0,8	1,0	0,8	1,0	0,9	0,5
<i>Ligament operation (KNGE)</i>	<i>n</i>	13	38	39	43	43	58	48	50	40	43
	<i>%</i>	1,5	1,8	1,9	2,1	1,6	2,2	1,9	2,2	1,7	1,9
<i>Andet (KNGU49)</i>	<i>n</i>	40	108	139	93	172	169	160	172	162	133
	<i>%</i>	4,5	5,1	6,6	4,6	6,4	6,4	6,3	7,4	6,8	5,9
<i>I alt</i>	<i>n</i>	68	191	229	184	300	304	297	282	270	259
	<i>%</i>	7,7	9,0	10,9	9,1	11,1	11,5	11,8	12,2	11,4	11,5

Kommentar: Ud af alle primær ACL operationer registreret i 2014 i DKRR, havde 68 (3,0%) fået registreret i LPR menisk operation en eller flere gange indenfor 1 år. I alt var det 259 (11,5%) patienter fra 2014 som blev opereret og samtidig registreret med en eller flere af nævnte koder.



Reoperation indenfor 1 år, flerligament operationer

		2005	2006	2007	2008	2009	2010	2011	2012	2013	2014
<i>Menisk operation (KNGD11, KNGD21)</i>	<i>n</i>	#	.	#	.	.	4	#	3	#	#
	<i>%</i>	1,2	.	1,1	.	.	2,8	1,7	2,4	0,7	0,8
<i>Synovial operation (KNGF11)</i>	<i>n</i>	4	16	5	3	7	10	5	8	5	5
	<i>%</i>	4,8	8,1	2,8	2,4	3,7	7,1	4,2	6,3	3,6	3,8
<i>Bruskoperation (KNGF31, KNGK29)</i>	<i>n</i>	#	.	.	.	#	3	#	#	3	#
	<i>%</i>	1,2	.	.	.	1,1	2,1	1,7	1,6	2,1	0,8
<i>Ligament operation (KNGE)</i>	<i>n</i>	#	#	4	5	6	3	5	#	5	3
	<i>%</i>	2,4	1,0	2,2	4,0	3,2	2,1	4,2	1,6	3,6	2,3
<i>Andet (KNGU49)</i>	<i>n</i>	9	18	24	12	14	9	19	12	30	15
	<i>%</i>	10,8	9,1	13,5	9,5	7,4	6,4	16,1	9,5	21,4	11,4
<i>I alt</i>	<i>n</i>	13	29	30	15	26	18	25	18	34	19
	<i>%</i>	15,7	14,6	16,9	11,9	13,7	12,8	21,2	14,3	24,3	14,4

Reoperation indenfor 1 år, revisioner

		2005	2006	2007	2008	2009	2010	2011	2012	2013	2014
<i>Menisk operation (KNGD11, KNGD21)</i>	<i>n</i>	#	5	3	6	3	6	8	7	7	3
	<i>%</i>	1,6	2,5	1,6	3,6	1,3	2,3	3,6	2,8	2,6	1,3
<i>Synovial operation (KNGF11)</i>	<i>n</i>	.	5	6	5	8	12	8	6	8	11
	<i>%</i>	.	2,5	3,3	3,0	3,3	4,6	3,6	2,4	3,0	4,7
<i>Bruskoperation (KNGF31, KNGK29)</i>	<i>n</i>	#	#	#	#	#	#	.	3	#	3
	<i>%</i>	1,6	1,0	1,1	1,2	0,8	0,4	.	1,2	0,7	1,3
<i>Ligament operation (KNGE)</i>	<i>n</i>	4	7	3	5	3	11	7	11	10	3
	<i>%</i>	6,3	3,5	1,6	3,0	1,3	4,2	3,1	4,3	3,7	1,3
<i>Andet (KNGU49)</i>	<i>n</i>	8	18	11	11	24	24	11	28	30	23
	<i>%</i>	12,5	8,9	6,0	6,6	10,0	9,2	4,9	11,1	11,2	9,7
<i>I alt</i>	<i>n</i>	10	28	21	19	33	42	24	46	43	32
	<i>%</i>	15,6	13,9	11,5	11,4	13,8	16,2	10,7	18,2	16,1	13,6



17. Forskning

Resultater fra DKRR har været præsenteret løbende siden 2006 ved både nationale og internationale kongresser.

Publikationer

- Lind M, Menhert F, Pedersen AB. The first results from the Danish ACL reconstruction registry: epidemiologic and 2 year follow-up results from 5,818 knee ligament reconstructions Knee Surg Sports Traumatol Arthrosc. 2008;17 :117-24.
- Granan LP, Forssblad M, Lind M, Engebretsen L. The Scandinavian ACL registries 2004-2007: baseline epidemiology. Acta Orthop. 2009 Oct;80(5): 563-7.
- Lind M, Mehnert F, Pedersen AB. Incidence and Outcome After Revision Anterior Cruciate Ligament Reconstruction: Results From the Danish Registry for Knee Ligament Reconstructions. Am J Sports Med. 2012 Jul; 40(7):1551-7
- Rahr-Wagner L, Thillemann TM, Pedersen AB, Lind MC. Increased risk of revision after anteromedial compared with transtibial drilling of the femoral tunnel during primary anterior cruciate ligament reconstruction: results from the Danish Knee Ligament Reconstruction Register. Arthroscopy. 2013 Jan;29(1):98-105.
- Rahr-Wagner L, Thillemann TM, Pedersen AB, Lind M. Comparison of hamstring tendon and patellar tendon grafts in anterior cruciate ligament reconstruction in a nationwide population-based cohort study: results from the danish registry of knee ligament reconstruction. Am J Sports Med. 2014 Feb;42(2):278-84.
- Engebretsen L, Forssblad M, Lind M. Why registries analysing cruciate ligament surgery are important.. Br J Sports Med. 2015 May;49(10):636-8.
- Faunø P, Rahr-Wagner L, Lind M. Risk for Revision After Anterior Cruciate Ligament Reconstruction Is Higher Among Adolescents: Results From the Danish Registry of Knee Ligament Reconstruction. Orthop J Sports Med. 2015 Oct 8;2(10):.
- Rahr-Wagner L, Thillemann TM, Lind M, Pedersen AB. Comorbidities in Patients With Anterior Cruciate Ligament Reconstruction Compared With Matched Controls Without Anterior Cruciate Ligament Injury From Danish Registries. Arthroscopy. 2015 Sep;31(9):1741-1747.e4.
- Rahr-Wagner L, Thillemann TM, Mehnert F, Pedersen AB, Lind M. Is the use of oral contraceptives associated with operatively treated anterior cruciate ligament injury? A case-control study from the danish knee ligament reconstruction registry. Am J Sports Med. 2014 Dec;42(12):2897-905.

Phd projekter

- 2014, Lene Rahr Wagner: Prædiktorer for prognosen efter rekonstruktion af forreste korsbånd. Opgørelse fra Dansk Korsbånds Rekonstruktions Register. Århus Universitet
- 2014, Tone Gifstad: Results after ACL reconstruction. Clinical and registry-based studies. Trondheim Universitet, Norge

Nordisk samarbejde

Dansk Korsbånds Rekonstruktions Register blev ved sin etablering udformet i samarbejde med de Norske og Svenske ACL registre med det Norske som model for både det Svenske og Danske. Samarbejdet har betydet, at databaserne indholdsmæssigt minder meget om hinanden og muliggør sammenligning af data. Endvidere har databaserne og deres resultater været præsenteret i symposier ved internationale kongresser i siden 2006. Der er gennemført fælles projekter om databasernes opbygning og epidemiologiske data, sammenligning af grafttyper og resultater ved PCL rekonstruktion.



18. Case mix analyser

Det har vist sig tidligere at der er sammenhæng mellem nedestående 4 variabler og dårlig resultat efter primær korsbånd operation. Tabellen kunne bruges når man sammenligner afdelings resultater idet f.eks. høj andel af kvinder på en afdeling kunne måske forklare de dårlige resultater afdeling har.

		Kvinde		Over 30 år		Sport skade		Menisk skade	
		Nej	Ja	Nej	Ja	Nej	Ja	Nej	Ja
		%	%	%	%	%	%	%	%
Danmark		60.3	39.7	57.9	42.1	21.7	78.3	85.9	14.1
Region	<i>Sygehus</i>								
Hovedstaden	<i>Amager og Hvidovre Hospital</i>	63.9	36.1	64.5	35.5	21.2	78.8	90.4	9.6
	<i>Bispebjerg Hospital</i>	62.0	38.0	65.7	34.3	23.1	76.9	94.3	5.7
	<i>Bornholms Hospital</i>	63.9	36.1	52.8	47.2	30.6	69.4	84.7	15.3
	<i>Frederiksberg Hospital</i>	64.9	35.1	57.6	42.4	17.8	82.2	83.3	16.7
	<i>Frederikssund Hospital</i>	58.2	41.8	56.2	43.8	15.4	84.6	79.5	20.5
	<i>Gentofte Hospital</i>	59.9	40.1	59.7	40.3	22.0	78.0	89.3	10.7
	<i>Glostrup Hospital</i>	67.8	32.2	61.6	38.4	17.1	82.9	92.5	7.5
	<i>Herlev Hospital</i>	63.4	36.6	36.6	63.4	34.4	65.6	72.0	28.0
	<i>Hillerød Hospital</i>	61.8	38.2	77.4	22.6	13.8	86.2	100.0	0
	<i>Hørsholm Hospital</i>	62.4	37.6	59.2	40.8	15.3	84.7	65.6	34.4
	<i>Rigshospitalet</i>	83.3	16.7	33.3	66.7	83.3	16.7	66.7	33.3
	<i>I alt</i>	62.6	37.4	62.5	37.5	20.9	79.1	89.2	10.8
Sjælland	<i>Sygehus</i>								
	<i>Køge Sygehus</i>	56.5	43.5	55.2	44.8	34.5	65.5	90.1	9.9
	<i>Nykøbing F Sygehus</i>	53.2	46.8	50.0	50.0	29.1	70.9	74.7	25.3
	<i>Næstved Sygehus</i>	60.0	40.0	53.3	46.7	31.6	68.4	92.0	8.0
	<i>Ringsted Sygehus</i>	65.4	34.6	55.9	44.1	25.6	74.4	78.4	21.6
	<i>I alt</i>	59.3	40.7	54.0	46.0	31.2	68.8	87.4	12.6
Syddanmark	<i>Sygehus</i>								
	<i>Friklinikken Region Syddanmark Give</i>	61.7	38.3	62.8	37.2	21.7	78.3	63.1	36.9
	<i>Middelfart Sygehus</i>	58.4	41.6	61.6	38.4	18.8	81.2	85.1	14.9
	<i>OUH Odense Universitetshospital</i>	64.1	35.9	63.8	36.2	27.0	73.0	89.3	10.7
	<i>Ortopædkirurgisk afdeling Es 5501080</i>	59.6	40.4	54.4	45.6	22.8	77.2	89.6	10.4
	<i>SLB – Kolding Sygehus</i>	57.7	42.3	62.7	37.3	26.2	73.8	82.3	17.7
	<i>SLB – Vejle Sygehus</i>	56.8	43.2	66.5	33.5	19.4	80.6	95.2	4.8
	<i>Sygehus Sønderjylland</i>	58.3	41.7	57.9	42.1	29.1	70.9	86.6	13.4
	<i>I alt</i>	60.1	39.9	60.9	39.1	24.9	75.1	86.7	13.3
Midtjylland	<i>Sygehus</i>	60.0	40.0	61.4	38.6	30.2	69.8	82.6	17.4



	Kvinde		Over 30 år		Sport skade		Menisk skade	
	Nej	Ja	Nej	Ja	Nej	Ja	Nej	Ja
	%	%	%	%	%	%	%	%
<i>Aarhus Universitetshospital</i>								
	55.9	44.1	68.0	32.0	16.3	83.7	82.5	17.5
	53.6	46.4	64.6	35.4	14.7	85.3	83.4	16.6
	59.4	40.6	63.3	36.7	20.0	80.0	83.2	16.8
	56.7	43.3	68.2	31.8	11.7	88.3	90.2	9.8
	62.1	37.9	57.6	42.4	17.6	82.4	76.2	23.8
	58.5	41.5	63.4	36.6	22.0	78.0	83.3	16.7
Nordjylland	<i>Sygehus</i>							
	61.8	38.2	63.5	36.5	19.2	80.8	87.0	13.0
	56.3	43.7	60.6	39.4	22.5	77.5	88.1	11.9
	62.7	37.3	60.5	39.5	18.4	81.6	80.7	19.3
	59.2	40.8	61.7	38.3	20.7	79.3	86.6	13.4
Privathospitaler	<i>Sygehus</i>							
	68.1	31.9	43.6	56.4	17.6	82.4	96.6	3.4
	72.4	27.6	41.4	58.6	19.8	80.2	87.1	12.9
	68.6	31.4	55.2	44.8	13.9	86.1	83.0	17.0
	57.1	42.9	71.4	28.6	0	100.0	100.0	0
	59.4	40.6	47.2	52.8	23.0	77.0	85.3	14.7
	62.2	37.8	48.2	51.8	26.1	73.9	95.3	4.7
	63.3	36.7	56.7	43.3	13.3	86.7	76.7	23.3
	53.6	46.4	51.2	48.8	14.3	85.7	84.5	15.5
	28.6	71.4	21.4	78.6	14.3	85.7	78.6	21.4
	66.7	33.3	44.4	55.6	5.6	94.4	100.0	0
	66.2	33.8	42.6	57.4	6.8	93.2	100.0	0
	61.8	38.2	50.0	50.0	17.7	82.3	73.6	26.4
	59.5	40.5	59.0	41.0	26.8	73.2	78.5	21.5
	50.0	50.0	37.5	62.5	12.5	87.5	62.5	37.5
	64.9	35.1	50.3	49.7	10.4	89.6	86.0	14.0
	59.2	40.8	47.9	52.1	9.7	90.3	85.9	14.1
	76.9	23.1	53.8	46.2	0	100.0	100.0	0
	73.2	26.8	33.0	67.0	20.6	79.4	73.2	26.8
	65.7	34.3	46.1	53.9	23.8	76.2	82.6	17.4
	52.6	47.4	39.5	60.5	31.6	68.4	86.8	13.2
	55.6	44.4	22.2	77.8	11.1	88.9	44.4	55.6
	60.5	39.5	45.2	54.8	15.8	84.2	100.0	0



	Kvinde		Over 30 år		Sport skade		Menisk skade	
	Nej	Ja	Nej	Ja	Nej	Ja	Nej	Ja
	%	%	%	%	%	%	%	%
<i>Ortopædkirurgisk Center Varde</i>	59.0	41.0	41.0	59.0	20.1	79.9	82.1	17.9
<i>Ortopædkirurgisk Speciallægepraksis</i>	83.3	16.7	100.0	0	0	100.0	100.0	0
<i>Privathospitalet Danmark</i>	61.0	39.0	35.6	64.4	10.2	89.8	100.0	0
<i>Privathospitalet H.C. Andersen Klinikken</i>	67.7	32.3	45.2	54.8	12.9	87.1	87.1	12.9
<i>Privathospitalet Kollund</i>	63.3	36.7	48.7	51.3	11.3	88.7	75.3	24.7
<i>Privathospitalet Mølholm</i>	61.4	38.6	44.8	55.2	15.5	84.5	74.6	25.4
<i>Privathospitalet Møn</i>	0	100.0	33.3	66.7	66.7	33.3	100.0	0
<i>Privathospitalet Sorana Sorø</i>	80.0	20.0	20.0	80.0	0	100.0	100.0	0
<i>Privathospitalet Varde</i>	67.9	32.1	47.2	52.8	20.8	79.2	100.0	0
<i>Privatklinikken Bondovej</i>	66.0	34.0	36.1	63.9	11.8	88.2	92.4	7.6
<i>Privatklinikken Guldborgsund</i>	48.6	51.4	60.0	40.0	22.1	77.9	72.1	27.9
<i>Specialhospitalet Akselholm</i>	80.0	20.0	50.0	50.0	10.0	90.0	100.0	0
<i>Teres Hospital Aalborg</i>	58.8	41.2	55.1	44.9	27.0	73.0	82.7	17.3
<i>Teres Hospitalet Parken</i>	57.8	42.2	42.7	57.3	18.7	81.3	84.0	16.0
<i>Viborg Privathospital</i>	53.7	46.3	62.1	37.9	12.6	87.4	81.7	18.3
<i>I alt</i>	60.9	39.1	48.0	52.0	17.7	82.3	85.0	15.0



19. Kommentarer fra indberettende afdelinger

Kommentar fra Viborg Privathospital:

Viborg Privathospital har i 2013 haft en usædvanlig høj revisionsrate på over 13%. Der er tale om 6 patienter, der har pådraget sig re-ruptur af graften. I fire af disse tilfælde er re-rupturen sket på helt unge personer i alderen 15-20 år, hvor re-ruptur-risikoen i flere studier dokumenteres til at være over 20%. Viborg Privathospital har en høj frekvens af unge elitehåndboldspillere i sit patientmateriale generelt, men om denne forekomst er højere end på andre hospitaler kan ikke umiddelbart afgøres. I 3 af de aktuelle re-ruptur-tilfælde, har der netop været tale om elite-håndboldspillere, hvor rupturrisikoen må antages at være ekstra høj, specielt hvis det sportslige niveau genoptages "for tidligt". Generelt bærer materialet præg af nye traumer, der er sket meget tidligt i det postoperative forløb :

Der har i alle tilfælde umiddelbart været vurderet, at diameter på graften har været sufficient (7 mm hos spinkle, unge mennesker), 8 mm hos voksne. Der har været anvendt semiT/gracilis som graft i alle tilfælde.

Tiltag/Handleplan :

På baggrund af de mange re-rupturer i 2013 har Viborg Privathospital ændret rådgivning mht. tilbagevenden til elitesport, så tilbagevenden sker så sent som overhovedet muligt og gerne efter funktionelle tests hos fysioterapeut – evt. til lavere niveau. Desuden er der siden i stigende grad blevet anvendt graft fra ekstensor-apparatet – primært Q-ceps graft – hvis patienten dyrker high-level pivoterende sportsgrene på eliteniveau – primært med henblik på at bevare så meget som muligt af patientens hamstringsfunktion til at beskytte mod valgus-vrid. Effekten af dette vil naturligvis blive fulgt i de kommende årsrapporter. Efter revisionsrekonstruktion hos de pågældende patienter i aktuelle årsrapport, har der ikke været yderligere rupturer eller graft-relaterede problemer.



20. Beregningsgrundlag for indikatorer

Indikatorområde	Indikatorer	Nævner	Tæller	Ind / eks	Uoplyst
1. Stabilitetsmåling	Andel af alle operationer der får vurderet knæstabilitet præoperativt ved hjælp af kvantitativ mekanisk udmåling.	Alle korsbånd operationer (AKTUELOPERATION='1', '2' og '3') med svar til MAALEUDSTYR	Alle korsbånd operationer (AKTUELOPERATION='1', '2' og '3') med svar 1, 2, eller 3 til MAALEUDSTYR	Hvis Aktueloperation er missing indgår pt. ikke i nævner	Antal operationer med manglende svar under maaledstyr./ Alle korsbånd operationer (AKTUELOPERATION='1', '2' og '3')
2. Komplethed af 1 års klinisk kontrol	Andel af alle operationer, som bliver set til 1 års klinisk kontrol.	Alle korsbånd operationer (AKTUELOPERATION='1', '2' og '3'). Hvis selve operationen er den første registreret på den side i DKRR	Antal operationer som har en registreret kontrol i DKRR 270 til 450 dage efter operationsdato.	Hvis Aktueloperation er missing indgår pt. ikke i nævner.	Ikke relevant
3. Sideforskel i knæløshed	Andel af alle primæroperationer, som har mindre end og lige med 3 mm side forskel i knæløshed ved 1 års klinisk kontrol.	Alle primær korsbånd operationer (AKTUELOPERATION='1') uanset GRAFTVALG, som var til 1 års klinisk kontrol og har angivet POSTOPACLLOESHOEJRE og POSTOPACLLOESVENSTRE	Alle primær korsbånd operationer (AKTUELOPERATION='1'), som var til 1 års klinisk kontrol og absolutte forskel mellem POSTOPACLLOESHOEJRE og POSTOPACLLOESVENSTRE er mindre end 3	Pt. som ikke har været til 1 års klinisk kontrol indgår ikke i nævner. Hvis AKTUELOPERATION er missing eller forskellig fra 1 indgår pt. ikke i nævner.	Antal operation uden svar til POSTOPACLLOESHOEJRE eller POSTOPACLLOESVENSTRE / Alle primær korsbånd operationer (AKTUELOPERATION='1')
4. Revisioner inden for 2 år	Andel af primæroperationer, som er revideret inden for 2 år efter operation.	Alle primær korsbånd operationer (AKTUELOPERATION='1' og AKTUELSKADE="ACL") som har en status i CPR registeret.	Antal af primær korsbånd operationer (AKTUELOPERATION='1' og AKTUELSKADE="ACL") som var revideret ifølge af DKRR (dvs. AKTUELOPERATION='3' på den samme side eller AKTUELOPERATION='2' hvis AKTUELSKADE="ACL" på den samme side) indenfor 730 dage efter operationsdato.	Patienter som døde / er udrejst indenfor 2 år efter primær op. uden at de har fået en revision, er ekskluderet fra analysen. Patienter uden status i CPR er ekskluderet.	Ikke relevant